

:

**2005-1990 :**  
**« ANEM »**

:

:

:

:

.....

.

.....

.....

.....

.....

**2009-2008**

# كلمة شكر و تقدير

# الإهداء



02	
03	
03	
05	
08	
09	
10	
22	
30	
	(2005-1990)
32	
33	
34	
40	
43	
45	

45	:
60	:
62	:
71	
	:
74	
75	:
75	:
83	:
86	:
88	ANEM :
88	:
88	:
90	: 2007-2002
106	
108	
112	

---

35	(2004-1986)	01
37		02
42	(2001-1970)	03
47	(1984-1973)	04
53		05
	(2000-1985)	
55	(2004-1989)	06
63	(2005-2001)	07
64		08
67		09
69		10
84		11
90	( )	12
	(2007 2002)	
94	CPE	13
95	( 24-16)	14
99		15
102		16
105	-2002)	17
	(2007	

12		01
13		02
14		03
15		04
19		05
20		06
36		07
	(2004-1986)	
39	(2004-1986)	08
48	(1984-1973)	09
50	(1984-1973)	10
54	(2000-1985)	11
56	(2004-1989)	12
58	(2004-1989)	13
65		14
66		15
68	2003	16
92	(2007-2002)	17
96	-2002)	18
	(2007	
98	(2007-2002)	19
101	-2002)	20
	(2007	
104	(2007-2002)	21



1995	28,1%	1985	9,7%	
		1,8		5,3
-1997)		2,2%		
	1,8	(2005-2001)	6,6%	(2001
15,3%				
		2006	12,3%	2005



---

15

250

·  
: \_\_\_\_\_

:

:<sup>1</sup> (2005)

-1

(VECM)

:<sup>2</sup>(2005)

-2

(2004-2001)

.(2009-2005)

·

---

: :<sup>1</sup>

.2005

: :<sup>2</sup>

.2004

\_\_\_\_\_

:

**2005-1990**

:

-1

-2

\_\_\_\_\_

-1

-2

\_\_\_\_\_

:

:

-

.

:

-

.

:

-

(ONS)

.

.(ANEM)

⋮

-1

-2

⋮

⋮

⋮ -

⋮ -

⋮ -

⋮ -

⋮ (ANEM)

---

—

.

.

:

.

.

: 1 ❖

: 2 ❖

---

⋮ \_\_\_\_\_

⋮

⋮

.

.

.

⋮ \_\_\_\_\_

1.

2. -

⋮ -

3.

⋮ -

.

---

. 265	2006	- 1
. 8	2002	- 2
		3
		.16 2005

- :

- :

"

4"

:5

59 16

:

: ➤

: ➤

: ➤

- :

:

( 64 15 ) ➤

➤

➤

➤

---

- 4 - 2003 .75

<sup>5</sup> - شلالي فارس، دور و سياسة التشغيل في معالجة مشكل البطالة في الجزائر ، رسالة ماجستير، كلية العلوم الاقتصادية و علوم التسيير، الجزائر 2004، ص3.

---

"

6"

"

7"

:

8

:

\_\_\_\_\_

:

**Frictional unemployment : \_\_\_\_\_ -1**

9

)

---

<sup>6</sup> - زينب صالح الأشوح ، مرجع سابق ، ص 75.

<sup>7</sup> - كمال الدين عبد الغني المرسي ، الحل الإسلامي لمشكلة البطالة ، دار الوفاء لدنيا الطباعة و النشر ، الإسكندرية ، 2004، ص11.

<sup>8</sup> - نفس المرجع السابق ، ص 11.

<sup>9</sup> - خالد واصف الوزني ، مرجع سابق ، ص268

---

**Structural unemployment : \_\_\_\_\_ -2**

**Cyclical unemployment :<sup>10</sup> \_\_\_\_\_ -3**



---

•

:

**Open unemployment and Disguised :<sup>11</sup> \_\_\_\_\_**  
**unemployment**

.

.

:

**: Voluntary unemployment \_\_\_\_\_**

.

**Involuntary unemployment: \_\_\_\_\_**

12

.

:

\_\_\_\_\_

.

\_\_\_\_\_

14 2004

\_ 11

<sup>12</sup> - زينب صالح الأشوح ، مرجع سابق ، ص 78

: \_\_\_\_\_

: \_\_\_\_\_

: \_\_\_\_\_

: \_\_\_\_\_

: \_\_\_\_\_

: \_\_\_\_\_

" unemployment Rate "

$$13 \quad 100 \times \frac{\quad}{\quad} =$$

15

: (      )

: -

: -

.265

-13



:

:

■

.

:

■

.

:

■

.

:

■

.

.

:

:



.

:



.

:



...

:

:



---

1933-1929

: \_\_\_\_\_ :

1934-1929

: \_\_\_\_\_ **-I**

-

-

14

-

-

---

-14

58 1992

15.

\*

:

-1

-2

-3

: -1

( )

( )

( )

: 1-1

: -

16

P

W

:

W

15- Joell Jalladeau, introduction à la macroéconomie, Edition Ouvertures Economiques, Belgique,1993),pp303-305.

$$w = \frac{W}{P}$$

:

$$N^o = N^o(w) = N^o \left( \frac{W}{P} \right)$$

:

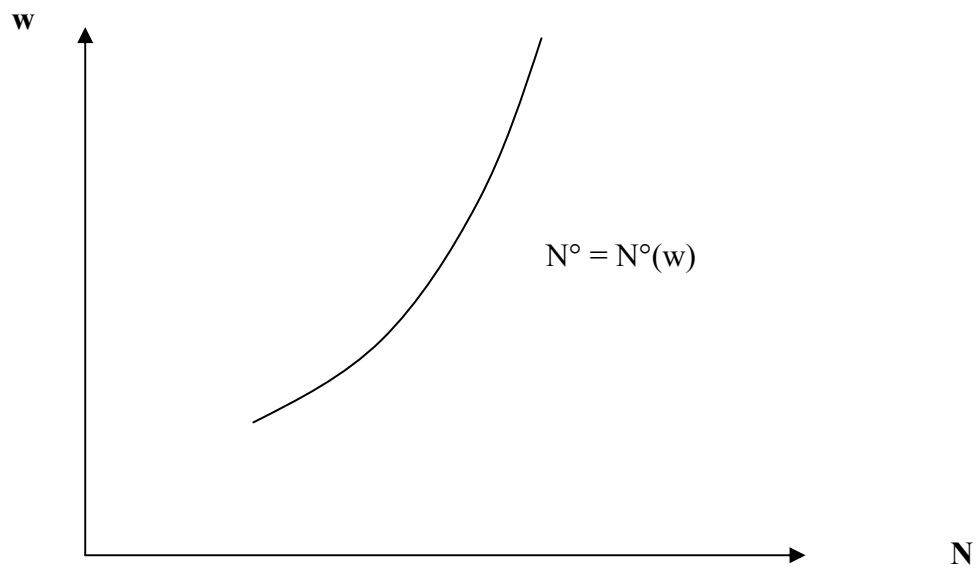
w

$N^o$

:

$$N^{\dot{o}} = \frac{dN^o}{dw} > 0$$

: 1



: \_\_\_\_\_

(1994 )

: \_\_\_\_\_ -

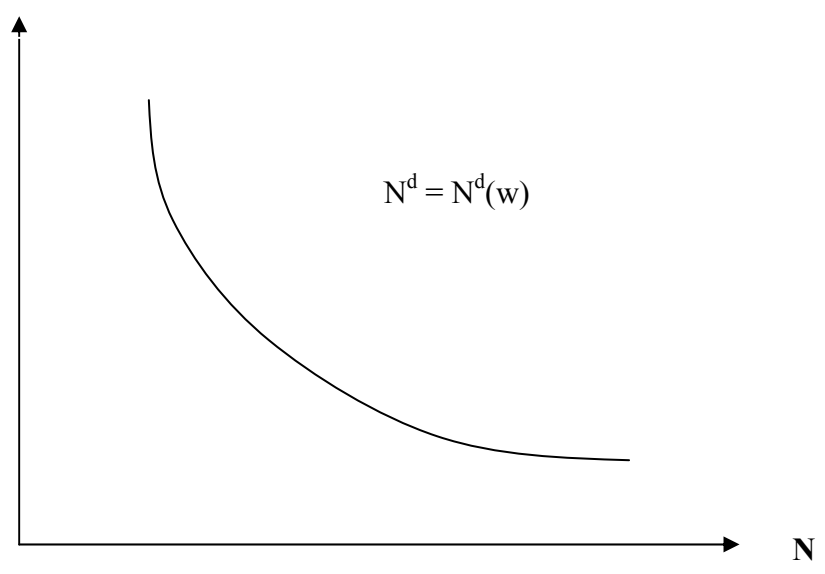
:

$$N^d = N^d(w) = N^d\left(\frac{W}{P}\right)$$

$$N^d = \frac{dN^d}{dw} < 0$$

:

$$w = \frac{W}{P}$$



: 2 \_\_\_\_\_

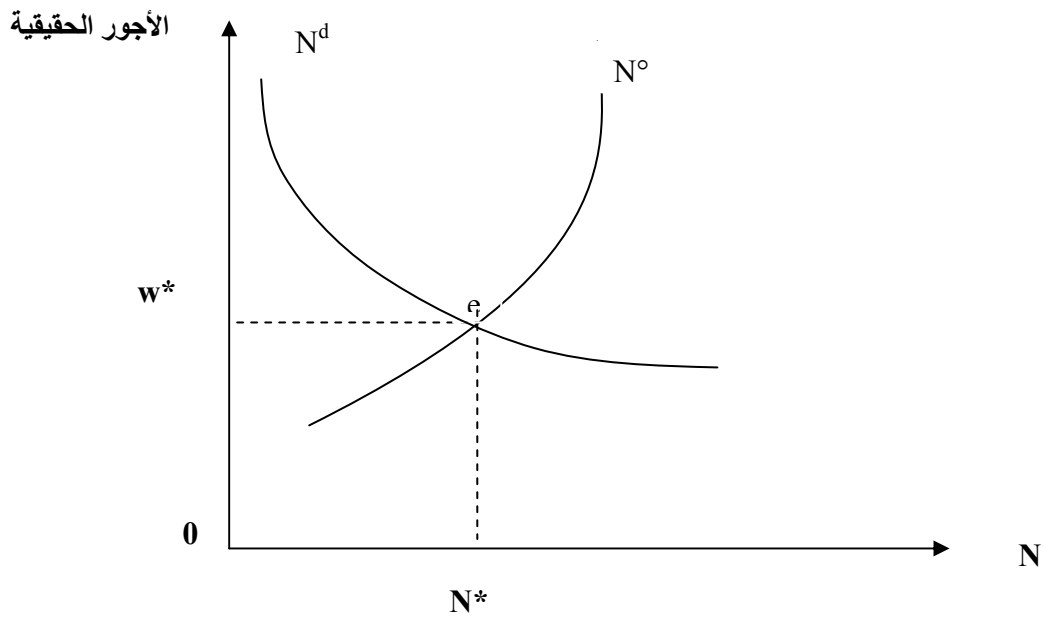
1

: \_\_\_\_\_

(N°)

\_\_\_\_\_ -  
: \_\_\_\_\_  
( N<sup>d</sup> )

: (3) \_\_\_\_\_



( 143 2002 )

\_\_\_\_\_ )



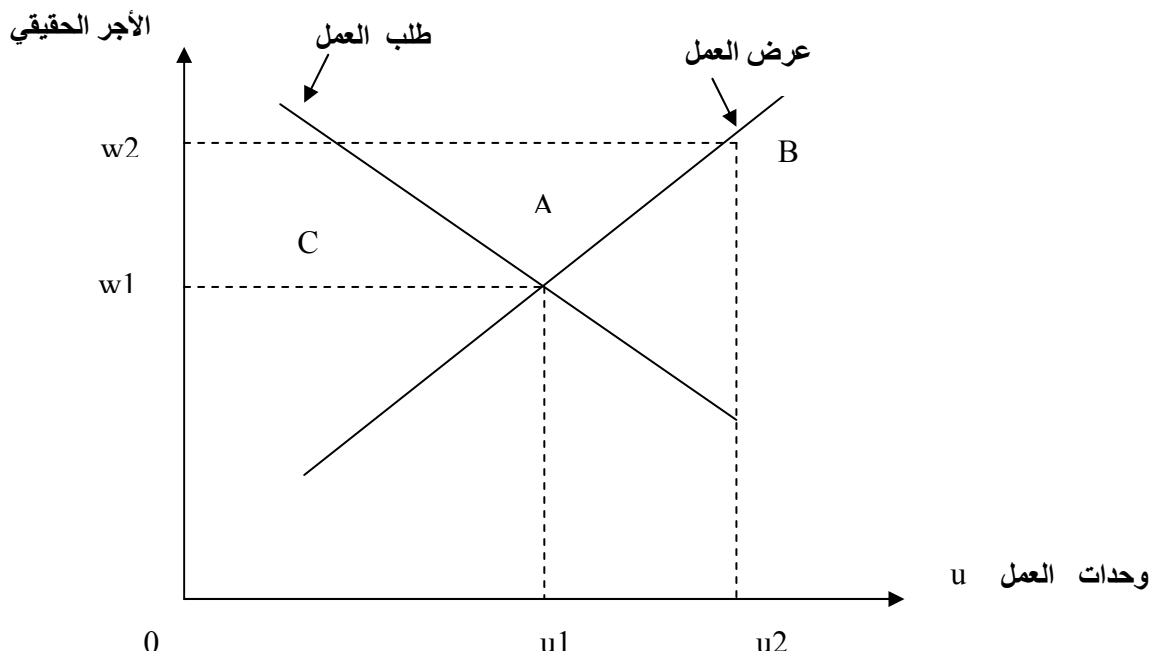
(e)                    ( N° )                    ( N<sup>d</sup> )

Voluntary unemployment

\_\_\_\_\_ -2

:

\_\_\_\_\_ (4)



302

\_\_\_\_\_ :

---

$u =$   
 $=$   $A$   
 $u_1$   
 $w_1$   
 $w_2$   $w_1$   $\left(\frac{w}{p}\right)$

$CB$   
 $w_1$   $w_2$

$w_2$

$BC$

20

19

( 1933 - 1929 )

1936

( )

---

: \_\_\_\_\_ II

1933-1929

:

: \_\_\_\_\_ -

: \_\_\_\_\_ -

: \_\_\_\_\_ -



17 1929

.  
" "

--- **1**

-  
18

$$Y = F(N)$$

$$d \frac{F(N)}{dN} > 0$$

$$d^2 \frac{F(N)}{dN^2} < 0$$

17 - أزمة 1929: هي أزمة تكس السلع التي عجز قانون "ساي" إيجاد منفذ لها .  
18 - محمد شريف إلمان ، مرجع سابق ، ص 276

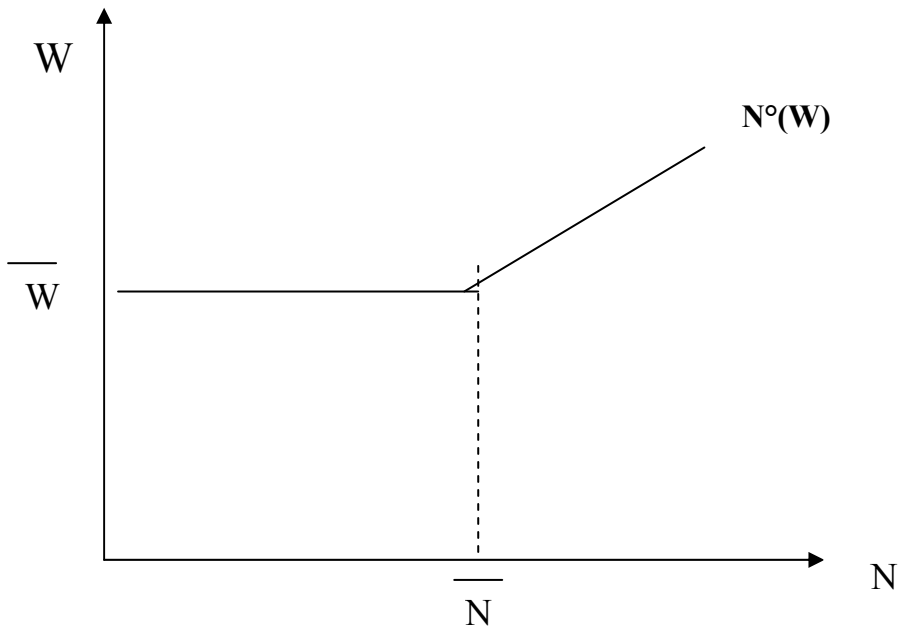
19

P

P

$$N^o = F^o(W) \quad 20:$$

5



283

$\bar{w}$

(W)

19

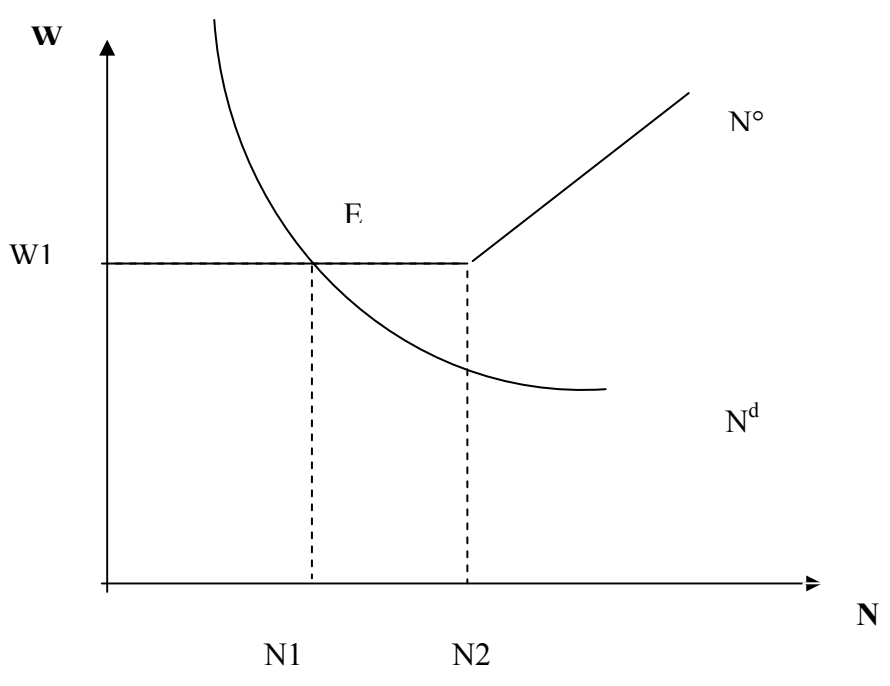
320 1992

.208

20

19

-  
: 6



.337 : \_\_\_\_\_

(E)

$N2 - N1$

21. \_\_\_\_\_

---

: <sup>22</sup> - 2

. 23 **III**

: -1

: -2

19 18

: -3

1997

---

- <sup>22</sup>

303

. 167

- <sup>23</sup>

21

---

\_\_\_\_\_ :

\_\_\_\_\_ -1 :

" BECKER "

24 1964

---

<sup>24</sup> - فريد بختي . دراسة تحليلية وقياسية لظاهرة البطالة في الجزائر، رسالة ماجستير، المهد الوطني للتخطيط والإحصاء، جامعة الجزائر، 2005، ص 91 .



---

BECKER

25 :

J.C.EICHER

---

- <sup>25</sup> Michel Burda . Charles wyposz (1993) «Macroéconomie, une perspective Européenne »  
Ouvertures économiques, DE BOECK . Bruxelles , p . 123.



:

•

•

•

<sup>26</sup> (1970-1960)

: \_\_\_\_\_ -2

Phelps, Gordon, Hall, Pevry:

2005-1970

\_\_\_\_\_ -<sup>26</sup>

38 2007

27

:



28



---

27 - شلالى فارس . دور سياسة التشغيل فى معالجة مشكل البطالة فى الجزائر، رسالة ماجستير، كلية العلوم الاقتصادية وعلوم التسيير، الجزائر 2004، ص27.

28 -كلو مهدي، الخروج من البطالة نحو وضعيات مختلفة، دراسة حالة عينة من حملة الشهادات العليا ، مهندس دولة و شهادة دراسات تطبيقية ، رسالة ماجستير ، جامعة الجزائر ، 2003، ص 11 .



.

.

:

•

.

•

•

:\_\_\_\_\_ -3

.(1974)BAILY (1975)AZARIADIS

(1975) GORDON

.

---

:-4

:

✓

✓

---

.

.

: \_\_\_\_\_ -5

M.Piore P.Doeringer

. 1971

.

:

: \_\_\_\_\_ -

: \_\_\_\_\_ -

.

-

**"out-siders "**

**"Insiders"**

32

---

<sup>32</sup>-Gregory N. MANKIW (2003) : "Macroéconomie", ouvertures économiques prémisses, 3eme édition DE BOECK, BRUXELLES, P 194.

---

---

.

.



:



.

:

.

.

⋄  
⋄

⋄  
⋄

:

1985 1966

2

.1985 %17,1 1966 % 32,9

1986

)

2005 2001

2,5

(

%18

(

2,1)

5

2005

3

(%37) 2005

3,6 (2005-2001)

1. 3

(2005-1970)

1

274 .2007.

:

⋮

.

1999	% 70,8	1990	% 78,3	
	(1990)			80.000
		<sup>2</sup>		250000
2000		100000	1995	88000
			.2001	140000
(2001-1997)			% 2,2	
	1,8		(2005-2001)	% 6,6
2005	% 15,3			
			<sup>3</sup> .2006	% 12,3

.

---

98.	-1990		(2
		.274	(3

:

:(1)

.2004-1986 :

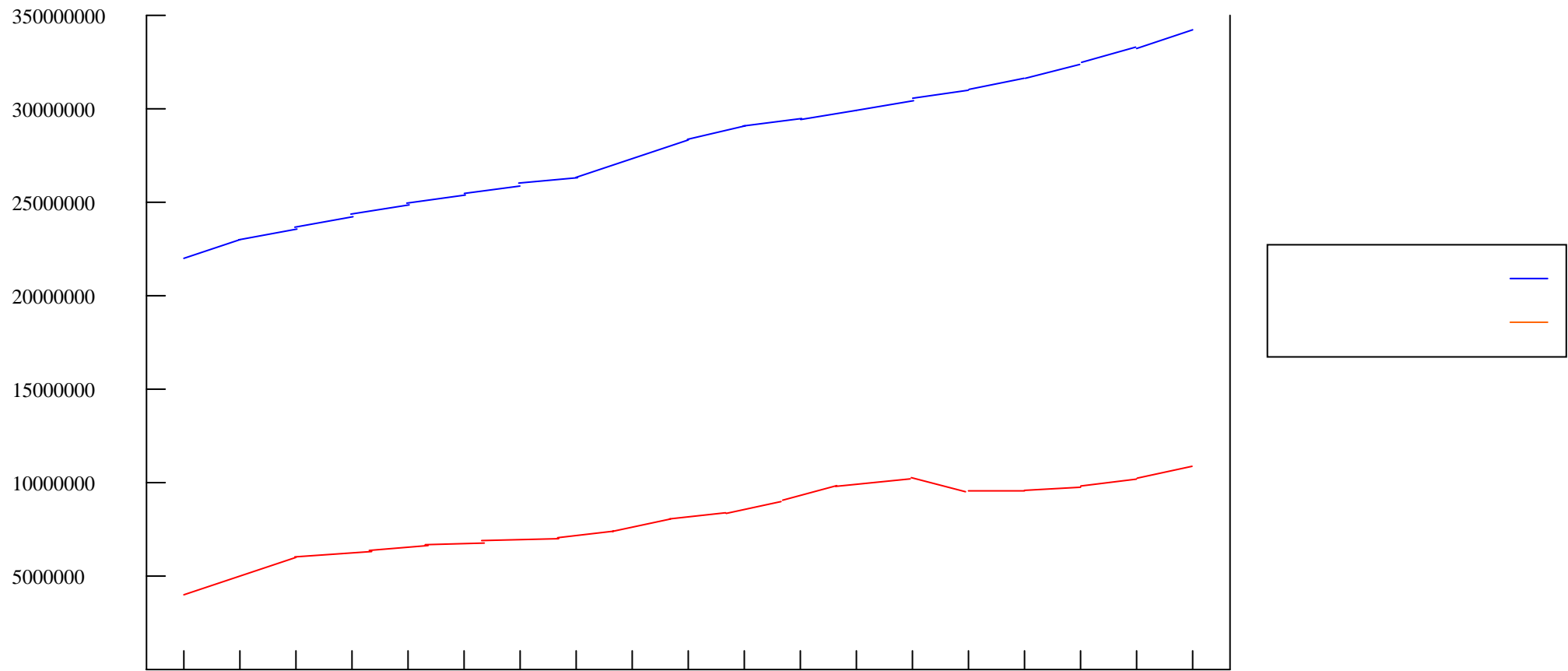
%			
21,0	4749000	22542000	1986
22,4	5164000	23074000	1987
22,8	5360000	23446000	1988
22,5	5588000	24800000	1989
23,3	5851000	25022000	1990
23,7	6085000	25643000	1991
24,0	6318000	26271000	1992
24,4	6561000	26894000	1993
24,7	6814000	27496000	1994
26,9	7561000	28060000	1995
27,3	7811000	28566000	1996
27,7	8072000	29045000	1997
28,2	8326000	29507000	1998
28,6	8589000	29965000	1999
26,8	8153000	30416000	2000
27,7	8568000	30879000	2001
27,7	8762326	31600000	2003
29,5	9469946	32080000	2004

:\_\_\_\_\_

:

7 :

**2004-1986**



:

% 50

49-20

56,3

29-25

%

<sup>4</sup> % 3,2

30-20

:(2) \_\_\_\_\_

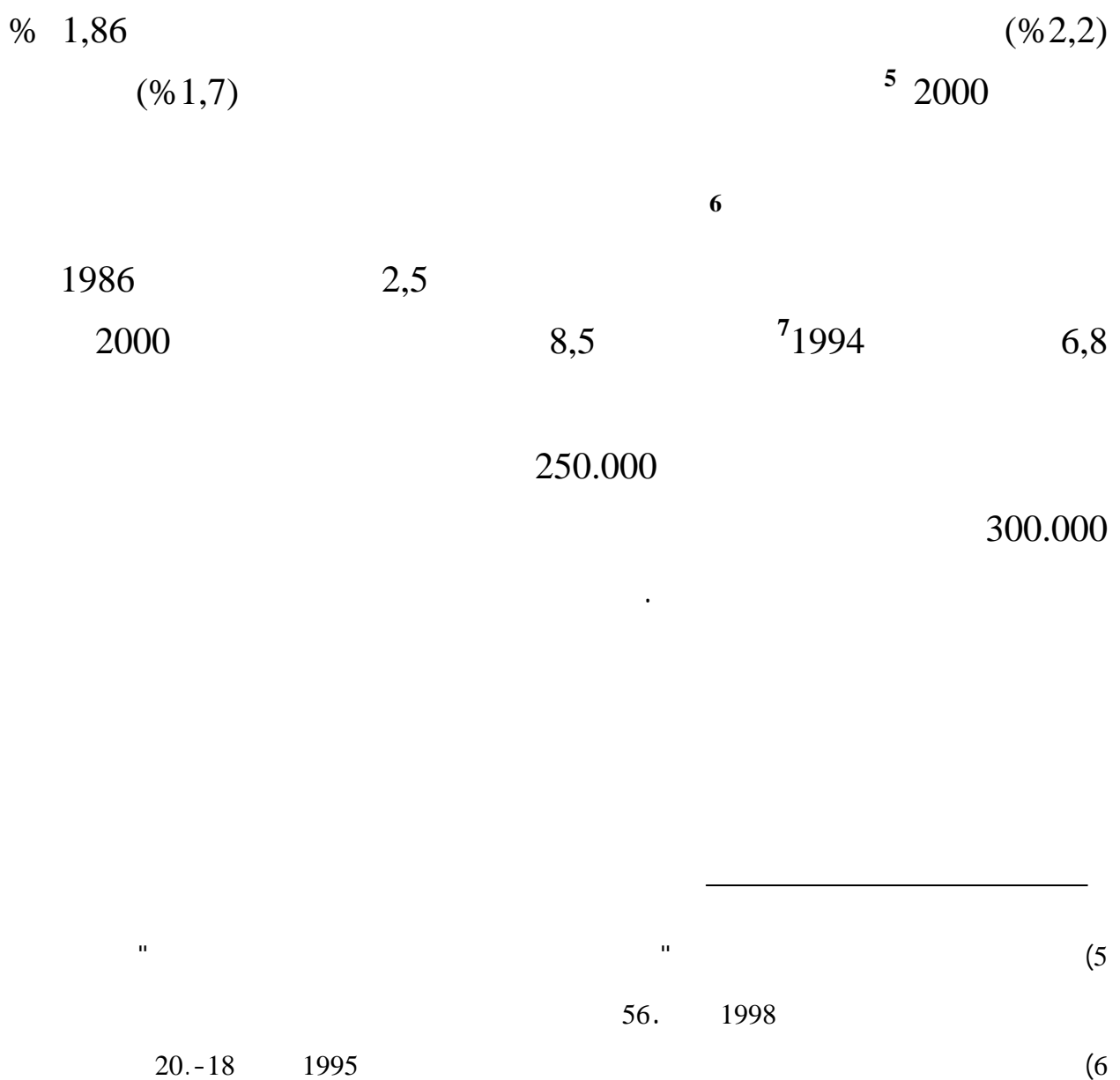
56	-60	-55	-50	-45	-40	-35	-30	-25	-20	-16	
	64	59	54	49	44	39	34	29	25	19	
45,2	12,7	42,4	49,6	52	54,9	52,5	54,4	56,3	51,1	30,9	

\_\_\_\_\_

2004-1990

(4

.63 2007

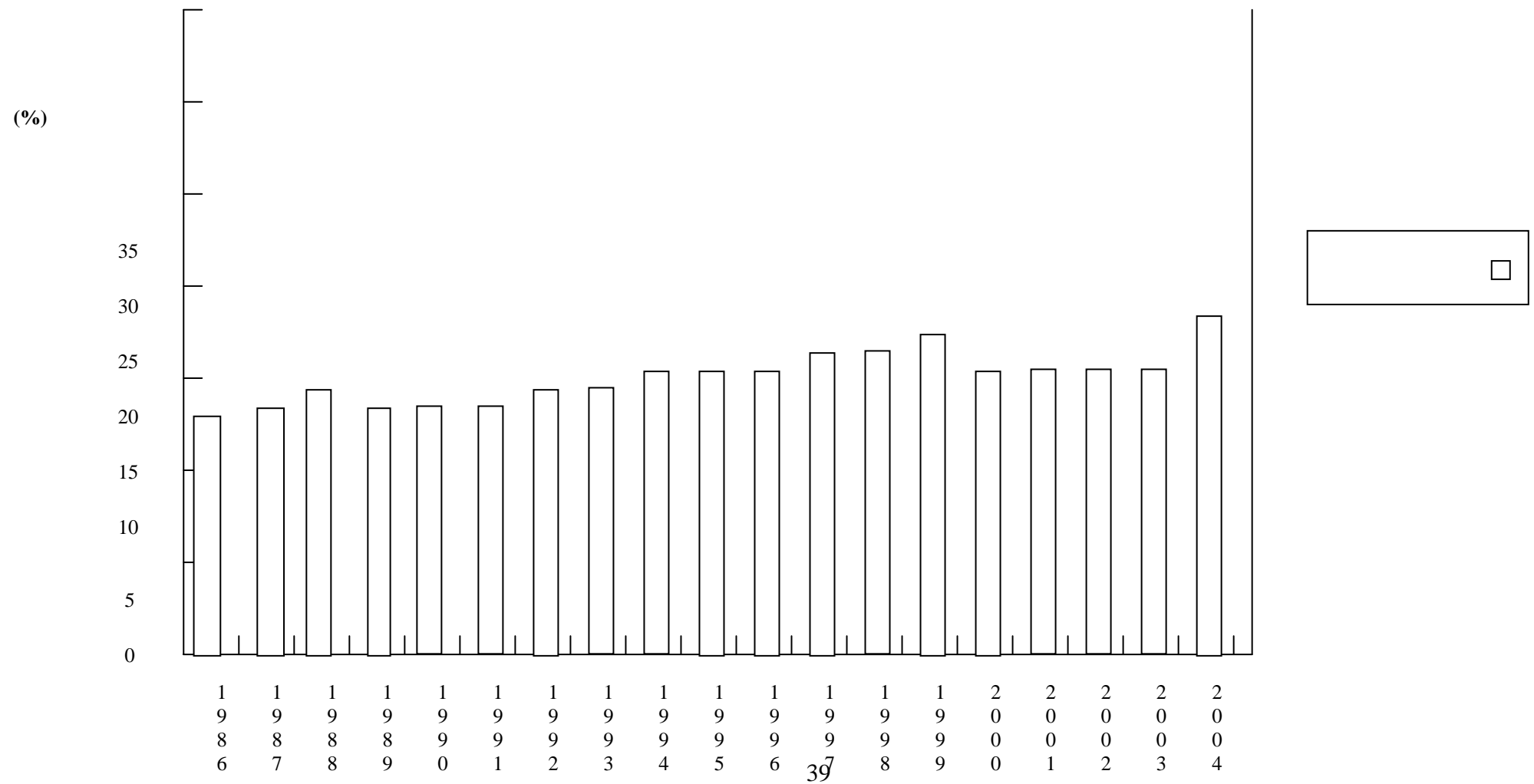


7) Statistiques démographiques : vue d'ensemble sur la structure du chômage et de l'emploi : in forum international sur l'emploi des jeunes, Alger, du 11 au 13 mars 1996 – p 23

:

**8 :** \_\_\_\_\_

**2004-1986**





:

---

2000 2,5 % 29,8  
% 27,3 (2001-1999)

24-20) % 46 20 51%  
8 (

· :\_\_\_\_\_

(1985-1966)

2

% 17,1 1966 % 32,9

1986 1985

·

---

" (8

.15 2006 14

:

(2006-2005)

2001

366950

2002

380195

2001

(2005-2001)

% 49

4,6

% 14

% 28

%

-2001)

% 6,6

(2001-1997)

2,2%

1,8

(2005

<sup>9</sup>

.2006

% 12,3

2005

% 15,3

---

.2006

(9

:

:(3) \_\_\_\_\_  
(2001-1970)

74556	81817	235216	1970
68351	79853	166046	1975
59147	76677	105100	1980
102873	138511	182827	1985
84749	109151	165116	1986
79177	96137	183402	1987
86776	112035	243221	1988
71960	100088	248218	1989
60498	78783	229845	1990
42219	53922	158875	1991
36668	44815	170709	1992
35431	43031	153898	1993
36985	44205	142808	1994
41463	48695	168387	1995
32110	36768	134858	1996
24830	27934	163800	1997
26564	28192	166299	1998
22377	24726	121309	1999
22215	24533	101520	2000
23696	25662	99913	2001

: \_\_\_\_\_

:

105

2000

1986

248

.2001

76

1985-1970

1986

,

,

:

10

2001

:(10)

.100

2002

21

:

11 .

.110

---

(11)

:

\_\_\_\_\_

.

\_\_\_\_\_

1995    % 28,1    1985    % 9,7  
          <sup>12</sup> .            1,8                    5,3

(1985-1974) : \_\_\_\_\_ (1

13

% 51,95

<sup>14</sup> .1977 % 30,19

1967 % 49,99

% 34

1973

1979

337

526

7 1998

"

"

(12)

(13) Mohamed Elhocine BENISSAD (1981) « Economie de développement de l'Algérie (1962-1978) 2<sup>ème</sup> édition, OPU, Alger, p46

1993

"

"

(14)

.55

:

(1984-1973)

:(4)

%		
18,6	526000	1973
22	671000	1977
11,2	359000	1978
11,1	337000	1979
12	429000	1980
13,2	500000	1981
14,2	566000	1982
15	631000	1983
8,7	380000	1984

(2005-1970)

:\_\_\_\_\_

.166 . 2007

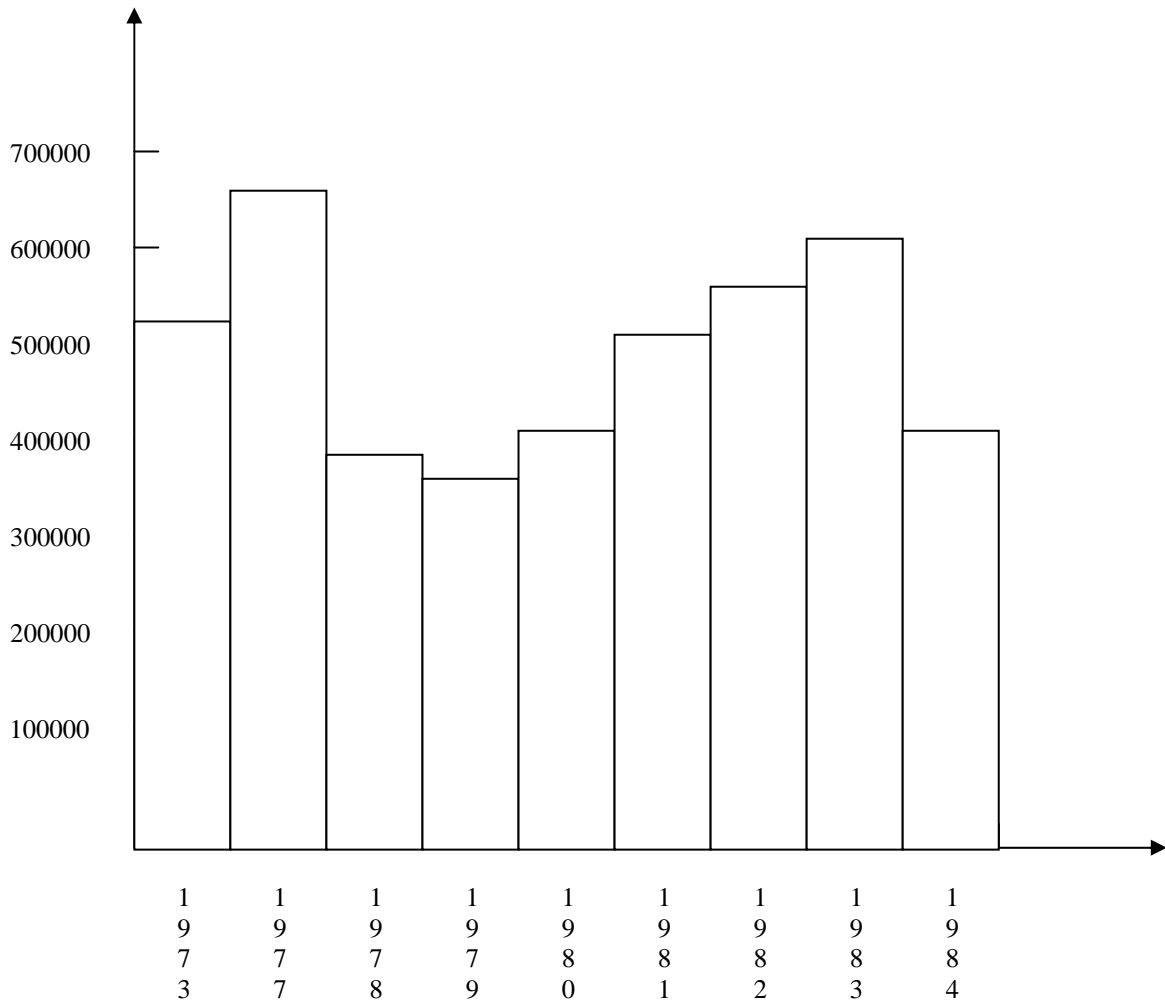
140



:

9:

1984-1973



:

---

% 33  
<sup>15</sup> (1977-1967)

% 13,56

.1985

80

1984-1980

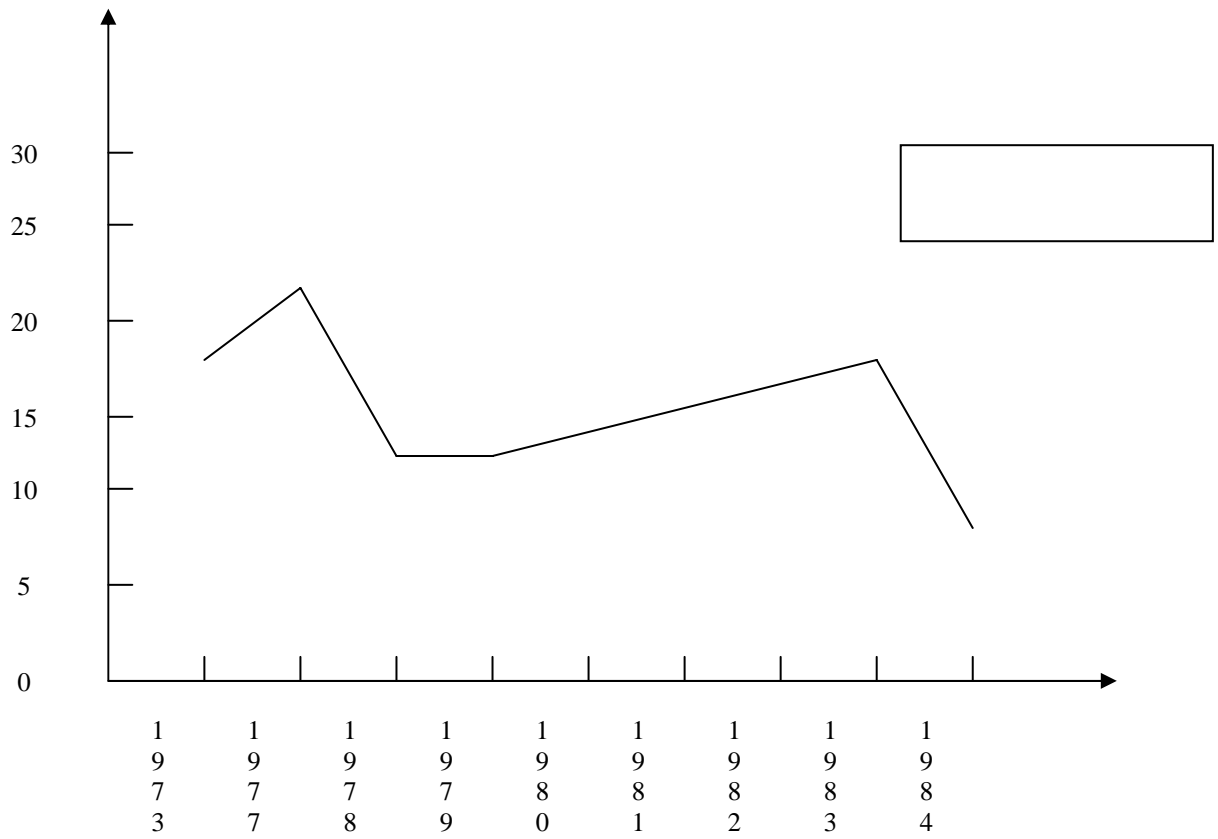
---

(15

:

**10:** \_\_\_\_\_

**1984-1973**



:

---

: \_\_\_\_\_ (2)

1985

1986

.

.

.

:

---

1989

% 60

% 39,89

216,688

:

16

97,378

1988

---

16) Arezki IGHEMAT « Le Marché du travail en Algérie », série étude N° 001, 1990, p32.

:

:(5)

(2000-1985)

	%		%		%		%		
3868000	43,4	1681000	17,2	661000	13,8	536000	25,6	990000	1985
3923000	44,1	1727000	16,7	657000	13,6	537000	25,6	100200	1986
4247000	45,5	1932000	15,5	658000	15,4	654000	23,6	1003000	1987
4558000	46,4	2114000	18	820000	13,6	621000	22	1003000	1988
4468000	47,8	2139000	16	717000	13,5	602000	22,7	1010000	1989
4579000	49,8	2256000	15	683000	14,6	670000	21,1	970000	1990
4852000	47,6	2308000	14,3	681000	14,7	715000	23,4	1140000	1991
4974000	48,6	4222000	12,3	613000	15,9	789000	23,2	1150000	1992
5625000	53,6	3018000	12,6	705000	13,2	748000	20,6	1154000	1996
5725919	59,5	3409692	10,8	617357	14,4	826060	15,3	872880	2000

.41

:\_\_\_\_\_

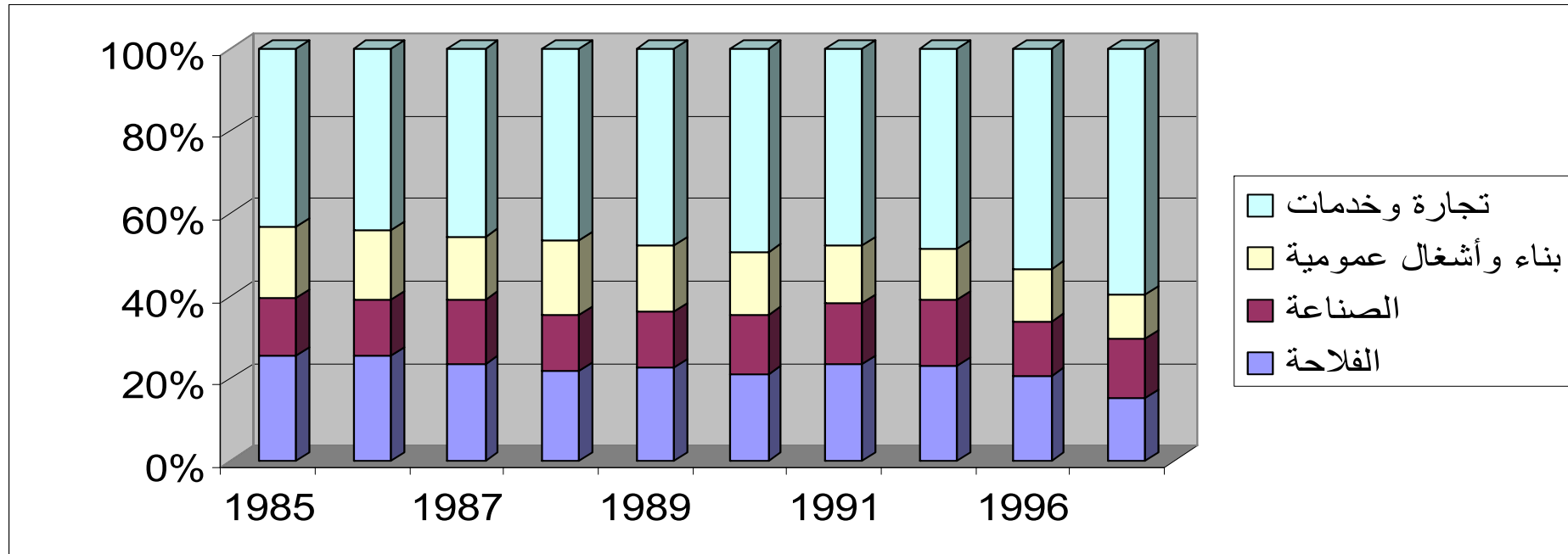
1990 % 18,8

.1998 % 28

:

11:

2000-1985



:

2000 % 30

2,3

2,4

(2004-1989)

:(6)\_\_\_\_\_

%		
20,04	1120000	1989
21,7	1272000	1990
21,2	1344000	1992
23,1	1519000	1993
24,3	1660000	1994
27,98	2186000	1996
27,96	2257000	1997
28,02	2333000	1998
29,2	2516000	1999
29,8	2427726	2000
27,3	2339449	2001
23,7	2078270	2003
17,7	1671534	2004

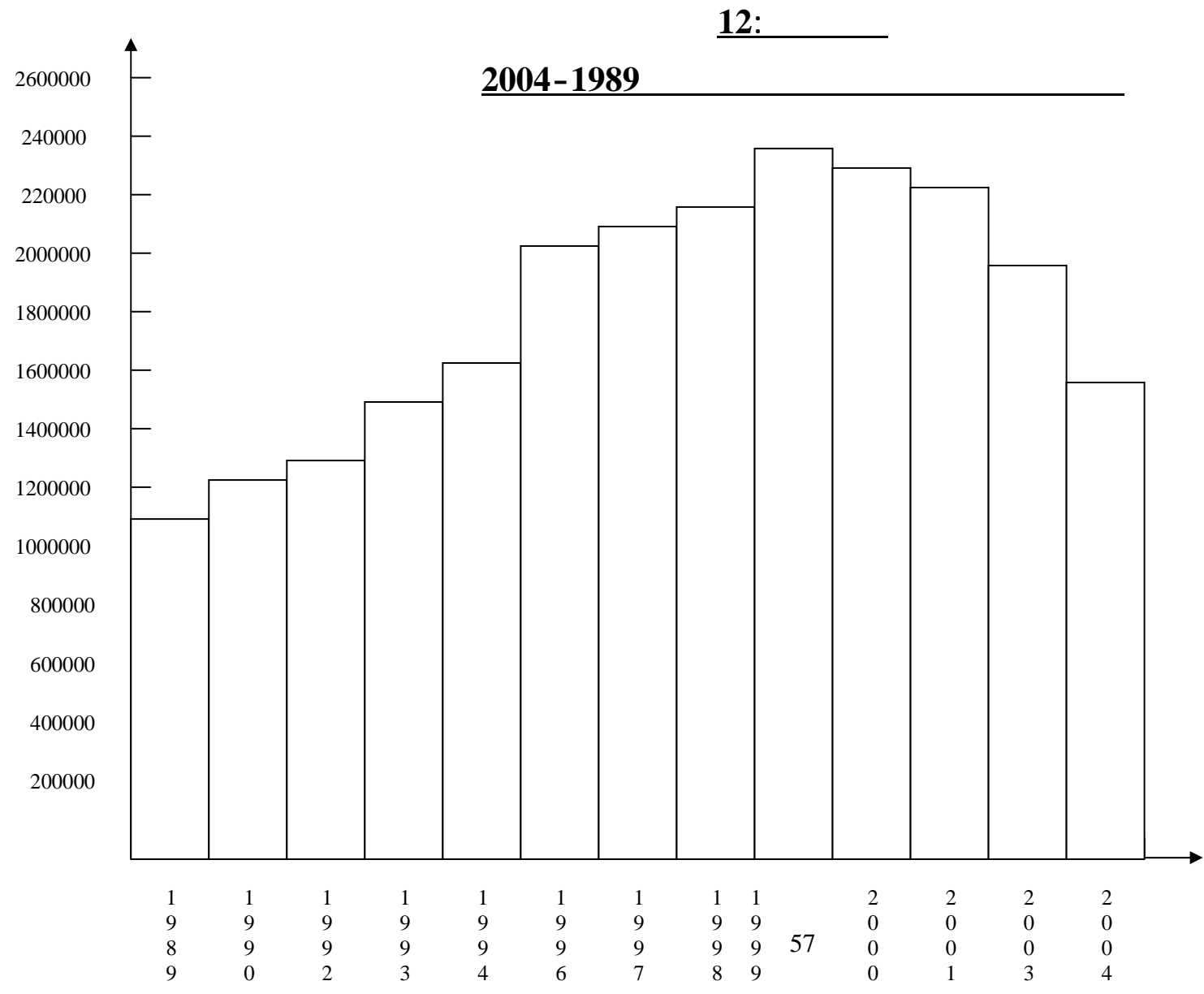
.172

:\_\_\_\_\_

.(2004-1989)



:



:

1989 % 20,04

(2000-1989)

2000 % 29,8

(2004-2001)

2,3 2001

% 27,3

"

"

2003

2001

% 23,7

261179

2003

2078270

2001

% 17,7

1,7 2004

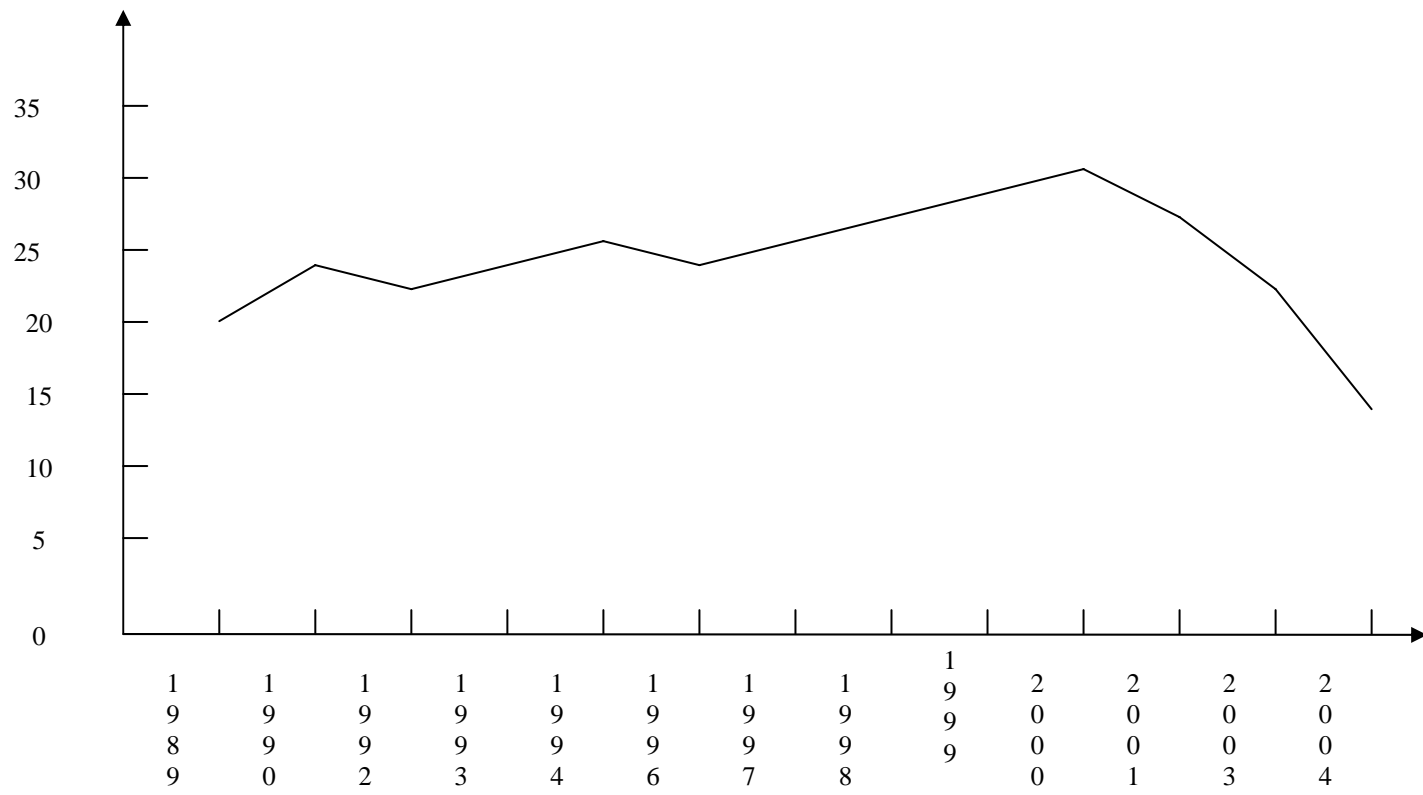
.2003

406736

:

13:

2004-1989



:

---

: (3)

2004

( 200,7)

12

-2001)

4,7

(2004

(2004-2000)

%

2000

2004 % 17,7

2003 % 23,7

230

720

17

2005 7

(2009-2005)

55

4200

---

(17

120

2004

25

2004

:

\_\_\_\_\_  
:

\_\_\_\_\_ (1)

% 3

"

"

<sup>18</sup> .1997

% 2,15

% 2,8

:

-

-

\_\_\_\_\_

" (18

.103

2005

:

---

: \_\_\_\_\_ (2)

: \_\_\_\_\_ (3)

:

120000

1977

130000

1973

1966

135000

:

: \_\_\_\_\_ (4)

:

---

: \_\_\_\_\_ (5)

: \_\_\_\_\_

: \_\_\_\_\_

: \_\_\_\_\_

: \_\_\_\_\_

: \_\_\_\_\_ (1)

25  
40 30 % 30

% 5 % 14  
2005 % 34,30 2001 % 36,82

:

.(2005-2001)

:(7)

2005	2004	2003	2001		
573319 34,30	591036 35,36	599059 35,84	615439 36,82	%	19-15
640637 29,90	664635 30,36	666872 32,09	611178 29,41	%	24-20
379399 22,70	444749 27,68	409650 24,51	413662 24,75	%	29-25
246074 12,70	314601 15,13	245568 12,57	234627 12,01	%	34-30
123685 7,40	150428 9,00	153604 9,19	157448 9,42	%	39-35
71820 4,30	110402 6,61	112406 6,73	118752 7,11	%	45-40

.263

:\_\_\_\_\_

:\_\_\_\_\_ (2)

% 57,5

1370415 % 82 2004

% 42,5



:

% 18

% 67,6                      301119                      2004

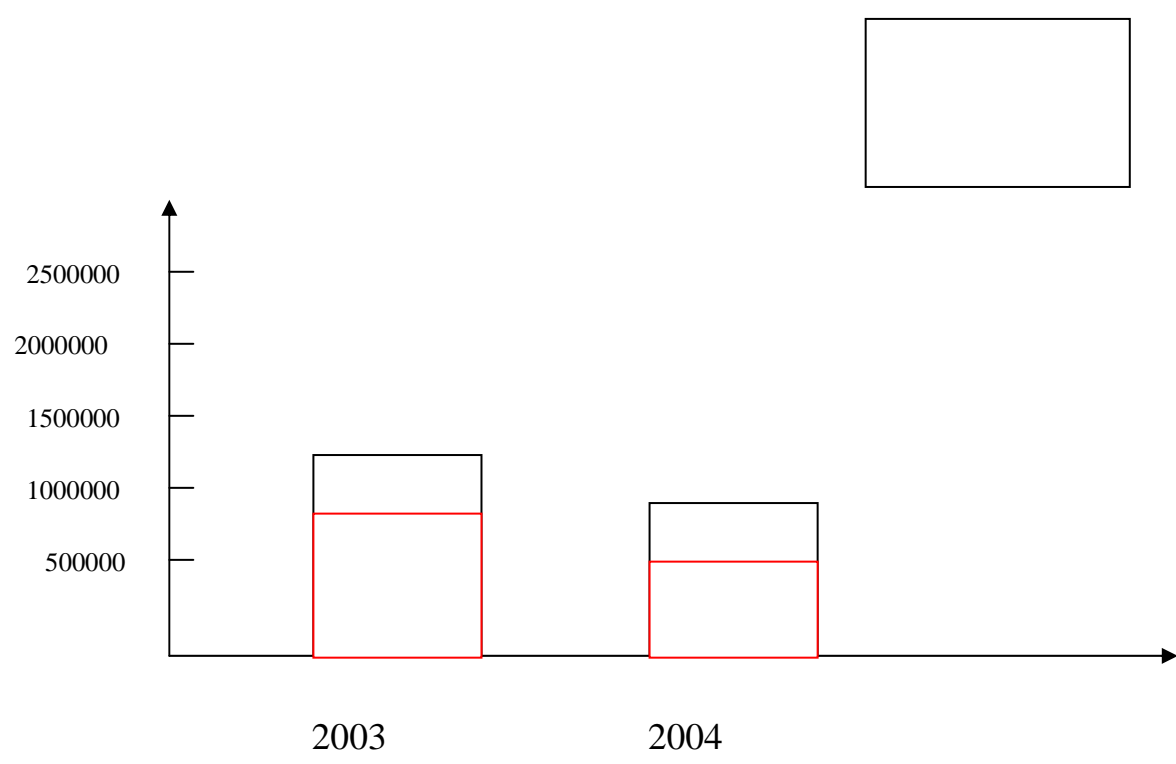
% 32,4

:(8)

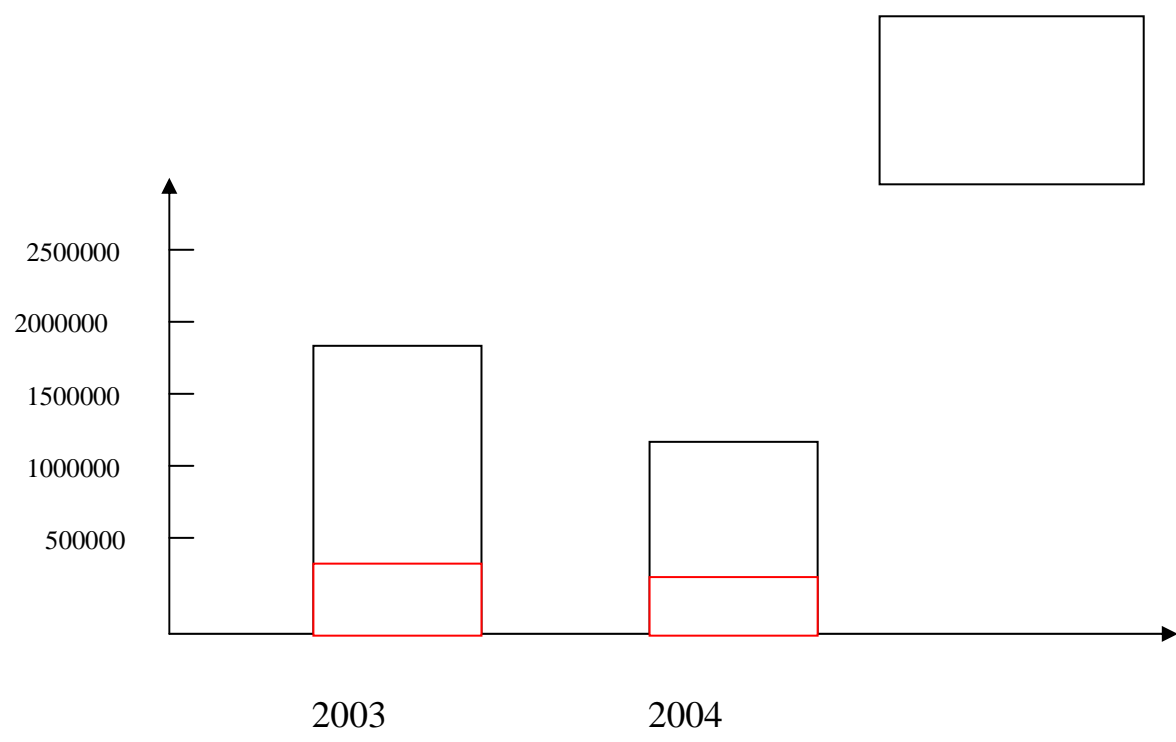
2004	2003		/
790726	995969		
203644	227150		
(59,5%) 943371	(58,85%) 1223119		
579688	763964		
97475	91187		
(40,5%) 677163	(41,15%) 855151		
(82%) 1370415 (18%) 301119	(84,68%) 1759933 (15,32%) 318336		—
1671534	2078270		

: \_\_\_\_\_

**14:**



**15:**



:

: \_\_\_\_\_ (3)

5  
% 20,48      425540  
% 38,87  
% 18,71      2003

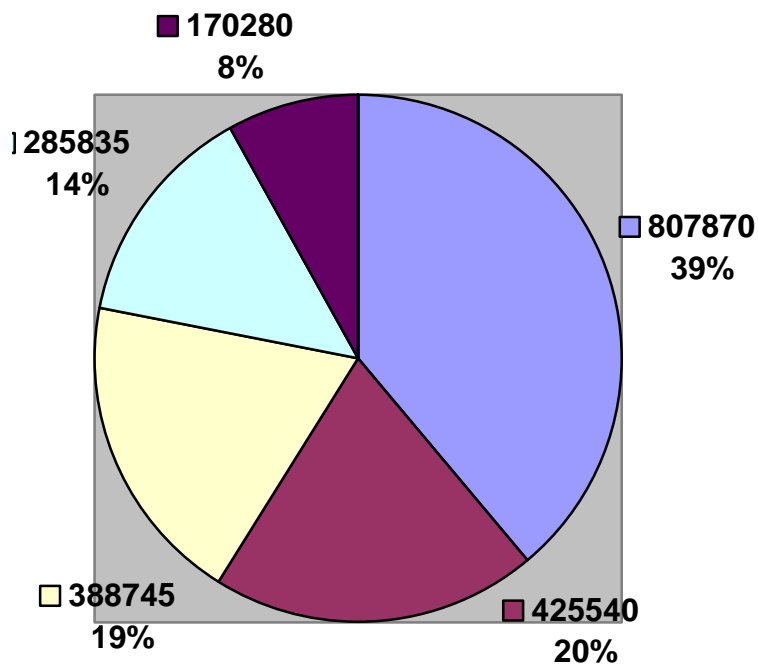
: (9) \_\_\_\_\_

2003		
38,87	807870	
20,48	425540	
13,75	285835	3
8,19	170280	4
18,71	388745	5
100	2078270	

: \_\_\_\_\_

16:

2003



:

\_\_\_\_\_ (4)

% 75

1999 % 20  
100

1998

.1999

\_\_\_\_\_ (5)

1995 % 36

% 7,3

\_\_\_\_\_ **:(10)**

100%	0,6	7,3	4,4	11,3	20,3	29,9	25,8	

« Activité, l'emploi et le chômage en Algérie, enquête sur la mesure des \_\_\_\_\_ : \_\_\_\_\_  
niveaux de vie 1995, 1996, ONS, p4.

:

-

-

:

-

: \_\_\_\_\_ (6)

% 34,17

: \_\_\_\_\_ (7)

15

1997

2000

260000 %

105000

:

:

(2004 17,7%)

:

\*

\*

\*

\*

:

35

( )

\*

\*

( )

( )

\*

\*



⋮

---

\*

\*

---

---

.

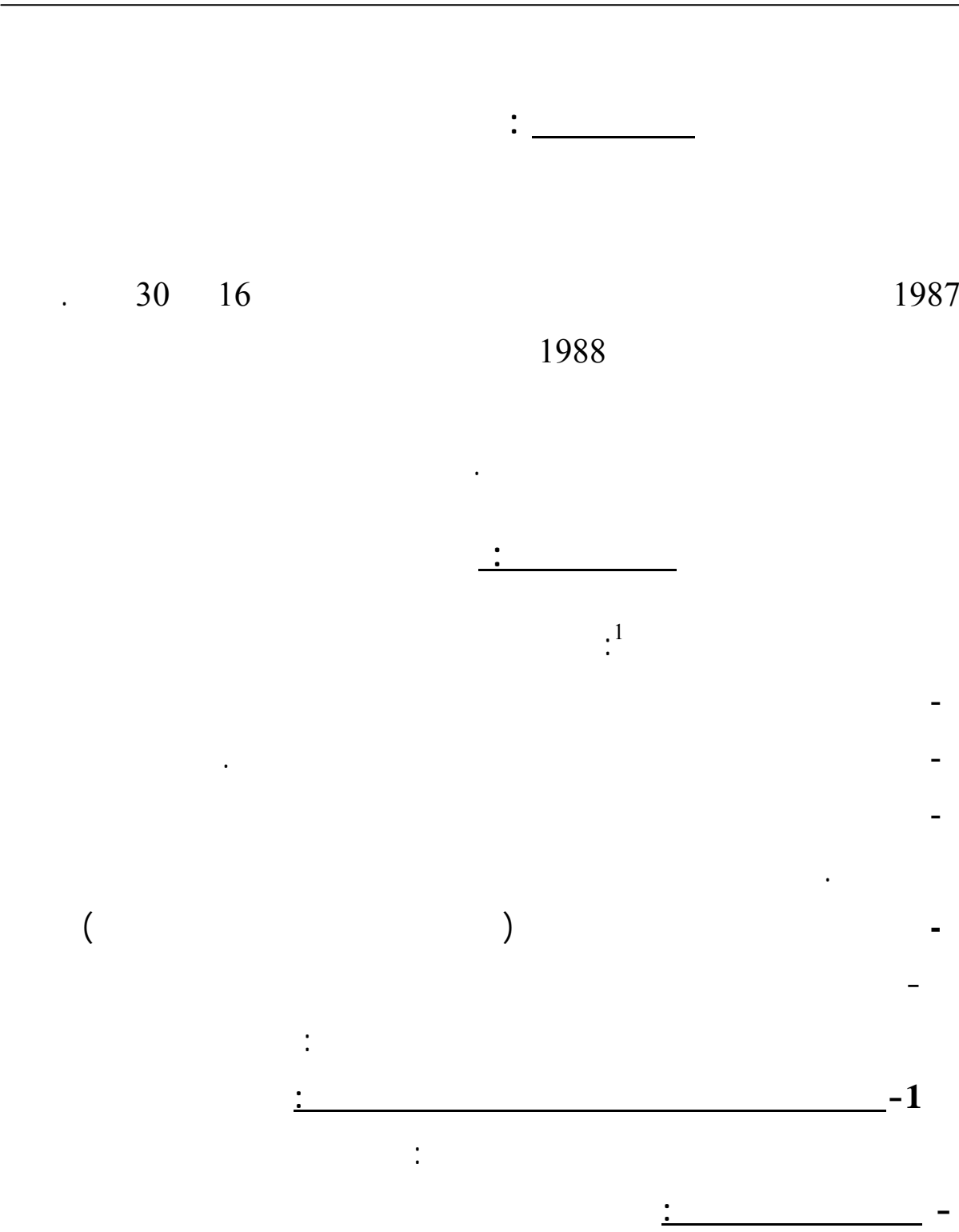
.

:

**ANEM**

: \_\_\_\_\_ ❖

: \_\_\_\_\_ ❖



1 – Conseil national économique et social , évaluation des dispositifs d’emploi,(rapport commission relation de travail ,Alger 2002). P45.

---

( : ) -  
-

:-  
-----

12

6

- 
- 
-

---

- 2

: -

---

3000

---

-

1997

:

2000      1997      :

---

3846 :                      50

36      )                      140000

42000      (

---

2004    2001    :

9

22000

30    18

40

•  
%70 •

•  
% 60 •

:-

):

19

( 4+

)

:

(

4500

6000

-

6

3000

4500

-

6

:



: \_\_\_\_\_



: \_\_\_\_\_



\*

\_\_\_\_\_ -

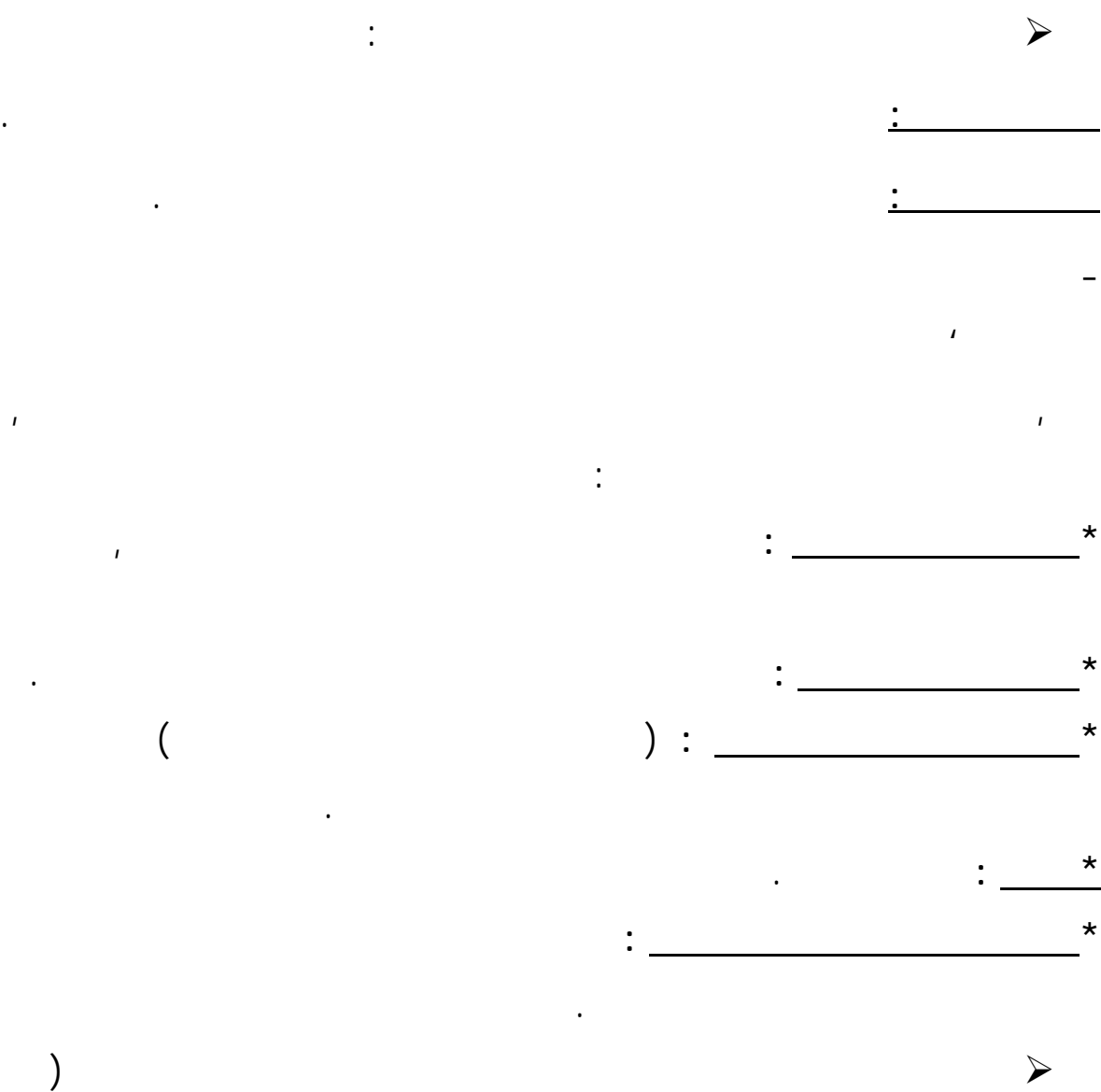
1998

" "

% 25 % 20

: \_\_\_\_\_ -

1999



350000 50000 (

%2

% 1

% 10



---

- 3

---

:

:

: \_\_\_\_\_ \*

: \_\_\_\_\_ \*

. 23

: \_\_\_\_\_ **-4**

1997

:

■

■

:

●

●

.

●

.

:

■

■

---

:

35 19

-1

-2

-3

-4

\*

⋮  
\_\_\_\_\_

•

•

•

•

⋮  
\_\_\_\_\_

•

•

•

•

\_\_\_\_\_ **-5**

⋮ \_\_\_\_\_ (

.

---

\_\_\_\_\_ (

.

:-

\_\_\_\_\_ :

1641216

%54.7 2004-1999

17.7%

.2000 %29 2004

---

:

:(11)

	-	-	-	ANEM 1990
1000	60			1996 (ADS)
3000	-			
4500				
	:			
	-			
	-			

-	19		-	
10		35 -	+	ANSEJ 53 1996
		40		
-		-		
	6	50 -35		1994
-				
-				
5				
-			-	
50000				(2004 )
400000				
		-		

.

⋮

---

2

:

:

**-1** \_\_\_\_\_ :

)

( , ,

( )

**-2** \_\_\_\_\_ :

---

<sup>2</sup> قصاب سعديّة، اختلافات سوق العمل وفعاليات سوق التشغيل في الجزائر 1990-2004، أطروحة دكتوراه دولة، كلية العلوم الاقتصادية وعلوم التسيير 2007، ص169.

---

.

.

.

⋮ \_\_\_\_\_ -3

.

'

....

'

.

---

**ANEM**

: \_\_\_\_\_

⋮

2006

18

1427

19

77-06

3.

1990

⋮

\*

-

-

⋮

⋮

⋮

⋮

,

-

-

---

.2008

-<sup>3</sup>





\_\_\_\_\_

**(2007-2002)**

ANEM

(2007-2002)

( )

( )

**:(12)**

(2007-2002)

	27047		31358	-	182678	2002
					34664	CPE
44,95%	39205	50,06%	47057	28,15%	234093	2003
					78306	CPE
45,89%	57198	56,08%	73448	144,60%	572600	2004
					117045	CPE
12,05%	64092	17,18%	86067	-11,76%	505287	2005
					103617	CPE
51,11%	96850	53,50%	132117	40,94%	712136	2006
					121352	CPE
29,73%	125641	27,88%	168950	24,57%	887097	2007
					137419	CPE

---

( )

.(2007-2002)

2002

51415

2003

2003

28,15%

2004

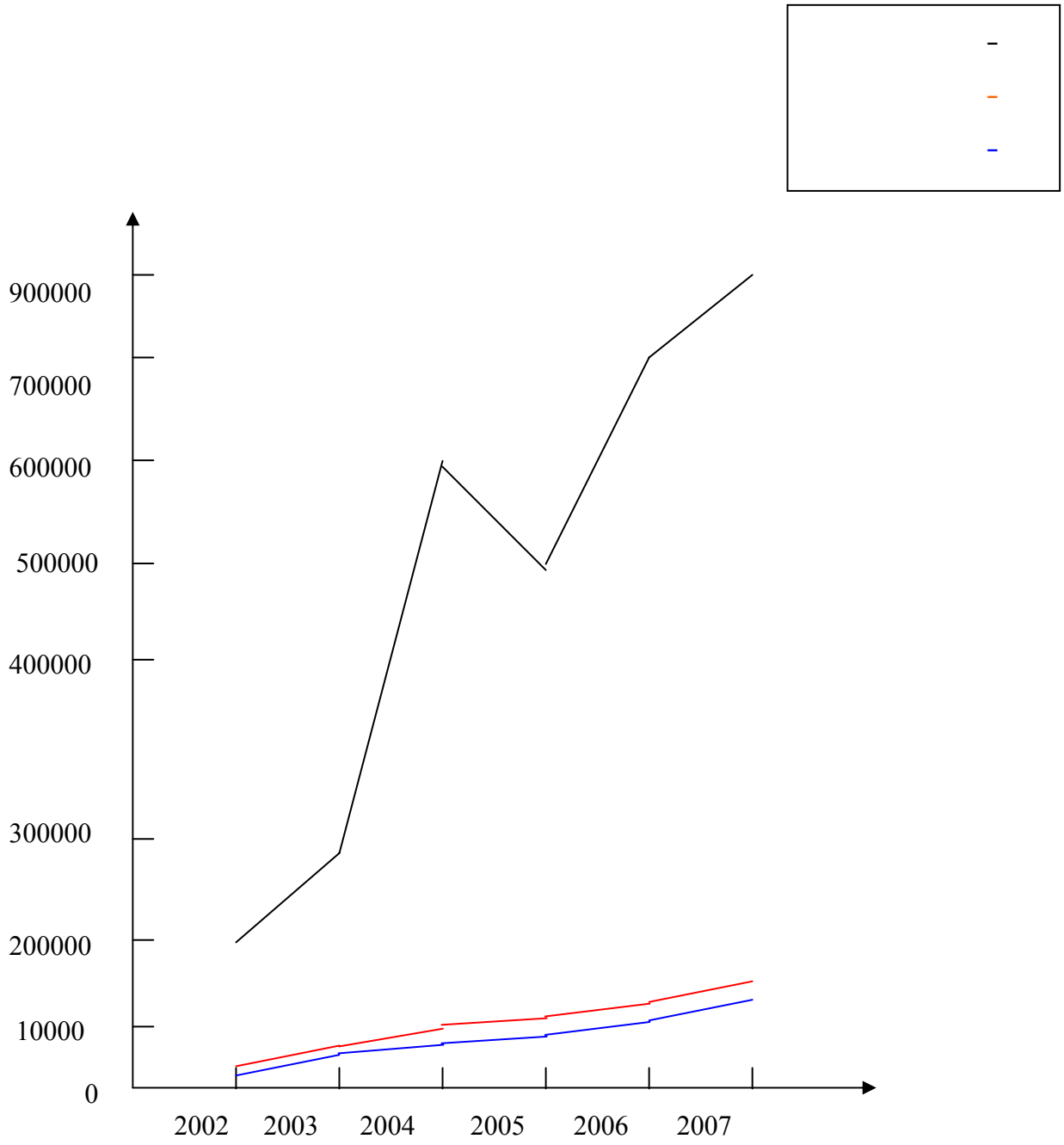
2002

2003

234093

(2007-2002)

:(17)



---

	144%	2004	572600
		2004	
	338507	%144	2003
%23,7			2004
11%	2005	2004	%17,7
206849	.2004	%11	
			.2006
	887097		40,94%
	2006	24,57%	2007
			(2007-2002)
			.
50,06%	2002	15699	2003
132117		17,18%	2005
2007		168950	(53,50%) 2006
			.27%
57198	(44,95%) 39205	2004	2003
(12,05%) 2005	64092		(45,89%)
	51%	2006	96850
	125641		2007
	.29,73%	2006	28791

\_\_\_\_\_ -1

\_\_\_\_\_ **CPE** \_\_\_\_\_ -1-1

CPE

:(13) \_\_\_\_\_

(2007-2002)

2007	2006	2005	2004	2003	2002	
887097	712136	505287	572600	234093	182678	
137419	121352	103617	117045	78306	34664	
15,49%	17,04%	20,51%	20,44%	33,45%	18,98%	CPE

(2007-2002)

% 20 15

33,45%

2003

:( 24-16)

-2-1

( 24-16)

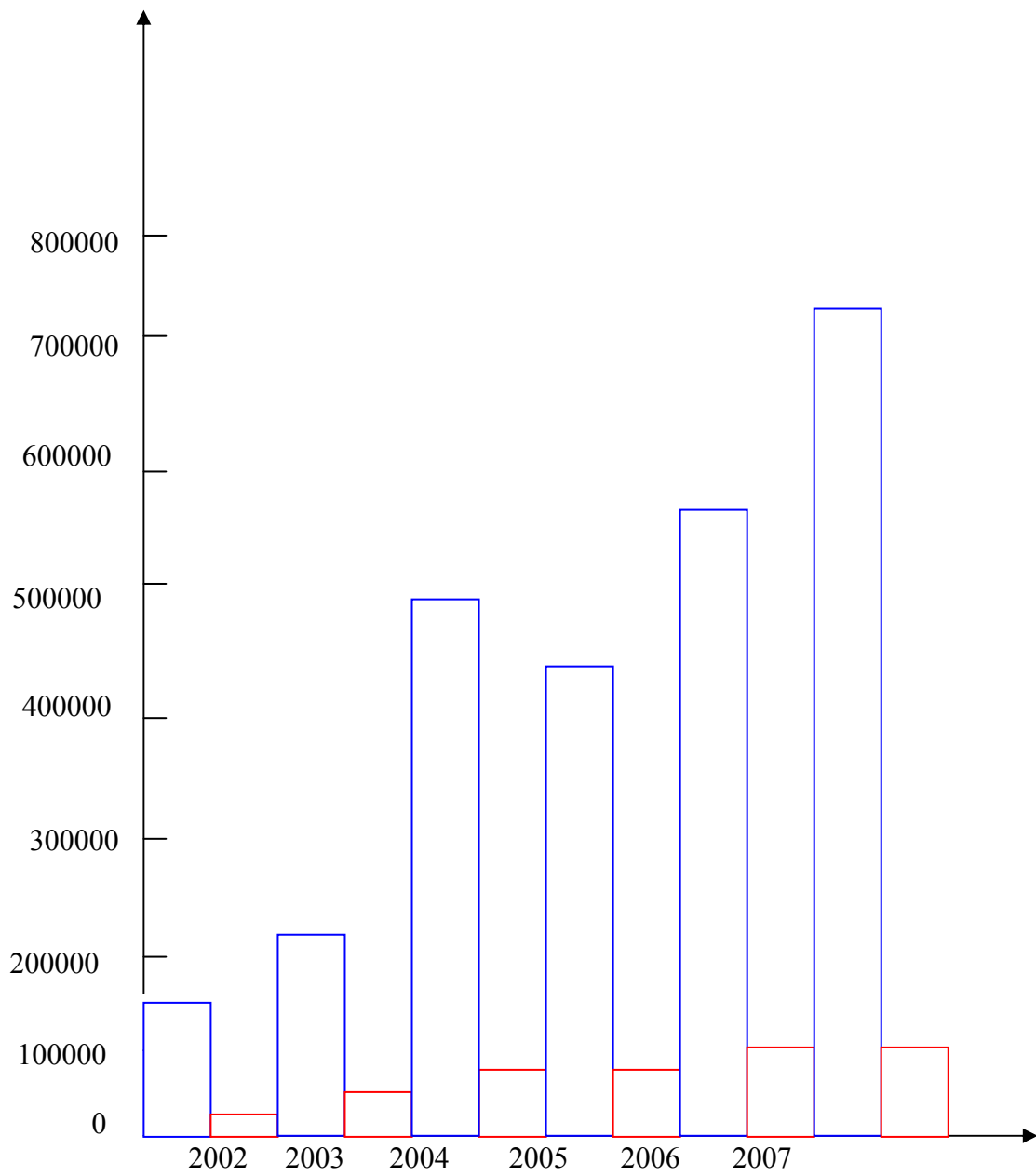
:(14)

(2007-2002)

2007	2006	2005	2004	2003	2002	
698715	547597	372985	425009	154013	134971	
27,60%	46,81%	92,24%	175,96%	14,11%		
188382	164539	132302	147591	80080	47707	
14,49%	24,37%	9,36%	84,30%	67,86%		
887097	712136	505287	572600	234093	182678	
24,57	40,94%	11,76%	144,60%	28,15%		
261425	226218	163203	176657	84177	57998	
15,56%	38,61%	7,62%	109,86%	45,14%		24-16
29,47%	31,77%	32,30%	30,85%	35,96%	31,75%	

:(18)

(2007-2002)

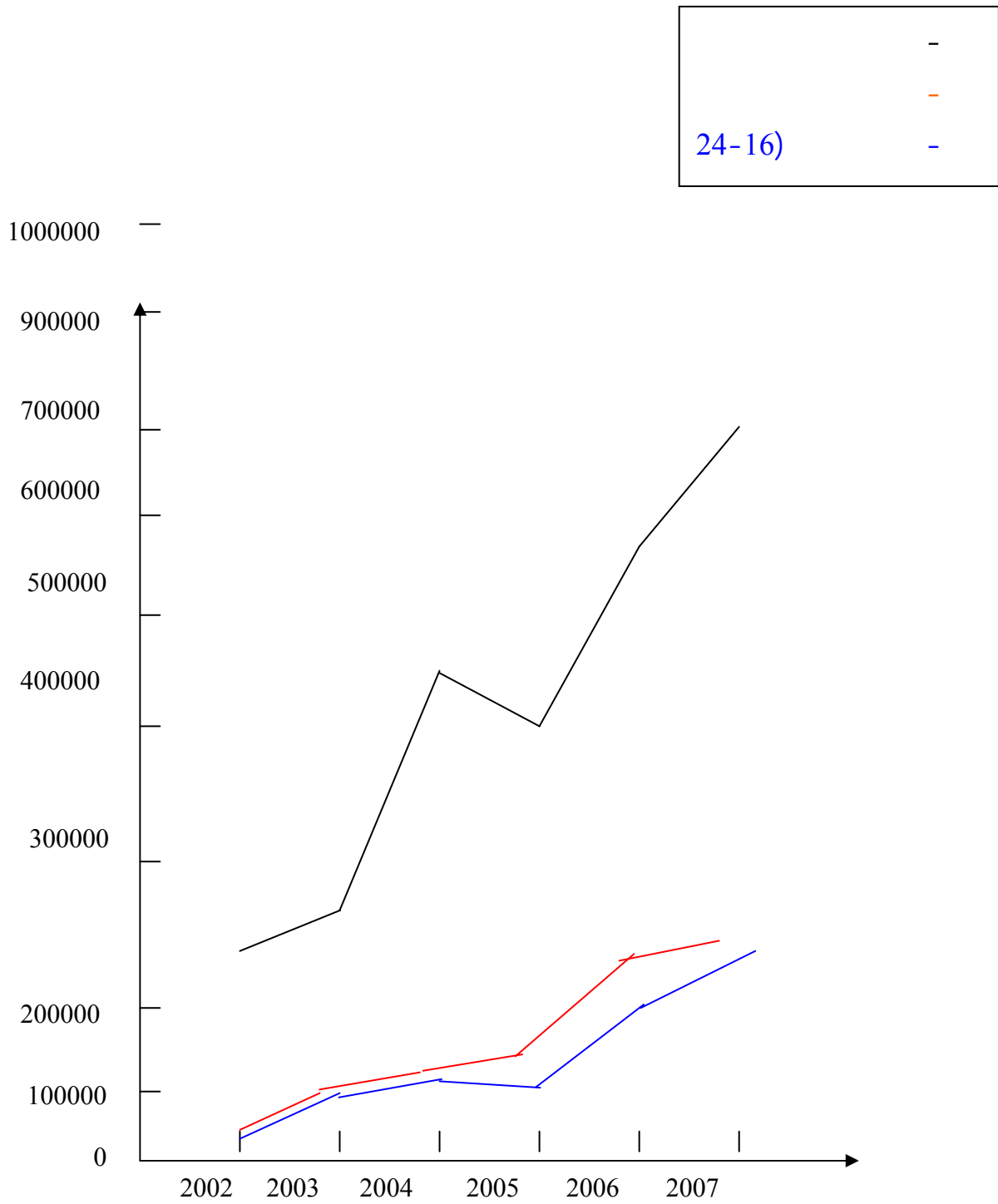




	2005	(2007-2002)		
(2007-2002)				
		2003	(%14,11+) -	
		19042	2002	
		2004	(%175,96+) -	
	270996		2003	
		2005	(%12,24-) -	
		.%12.24		
		2007	2006	-
		.%27.60	%46.81	
	%84.30	%67.86	2004	2003
2006	%10.36	2005		
		%14.49	%24.37	2007
( 24 16)		%30		
		250000		
			300000	

(2007-2002)

:(19)



: \_\_\_\_\_ -2

: \_\_\_\_\_

(2007-2002)

:(15) \_\_\_\_\_

2007	2006	2005	2004	2003	2002	
70705	71909	55942	45946	28727	19910	
%1,67	%28,54	%21,76	%59,94	%44,28		
63841	40423	20314	20093	13594	8053	
%57,93	%98,99	%1,10	%47,81	%68,81		
34404	19785	9811	7409	4736	3397	
%73,89	%101,66	%32,42	%56,44	%39,42		
168950	132117	86067	73448	47057	31360	
%27,88+	%53,50	%17,18	%56,08	%5005		

(2007-2002)

.2007

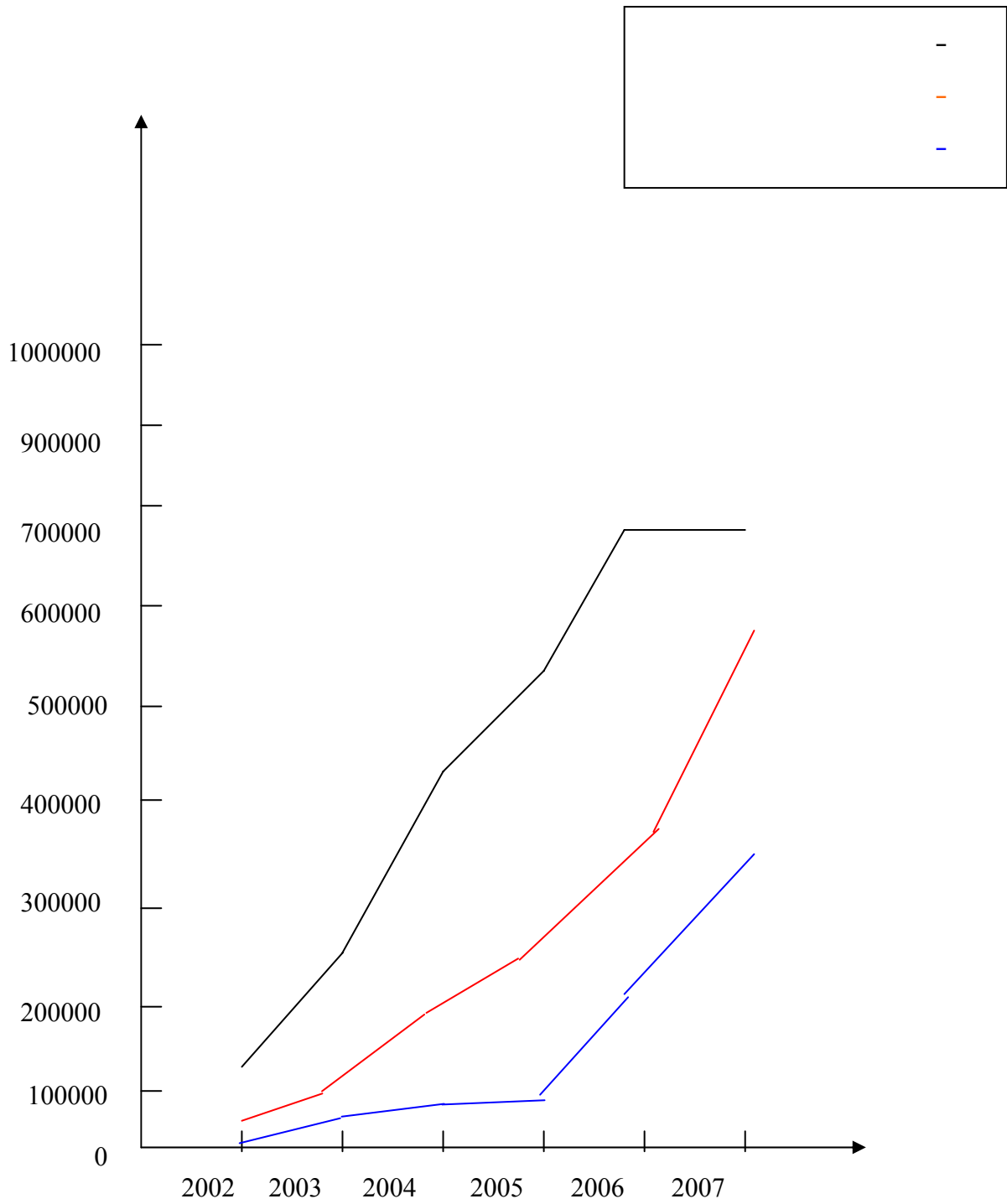
( )



-2002)

:(20)

(2007



\_\_\_\_\_

%36,51 ( )  
 2007 2002  
 .%58,15

8053 (2007-2002)  
 .2007 63841 2002  
 3397 2002  
 .2007 34404  
 : \_\_\_\_\_ -3  
 : \_\_\_\_\_  
 (2007-2002) : (16)

2007	2006	2005	2004	2003	2002	
19307	17627	11956	11761	6696	3597	
%9,53	%47,43	%1,66	%75,64	%86,16		
106334	79223	52136	45437	32509	23450	
%34,22	%51,95	%14,74	%39,77	%38,63		
125641	96850	64092	57198	39205	27047	
%29,73	%51,11	%12,05	%45,89	%44,95		

---

(2007-2002)

6696                      2002                      2003                      %86.16

32509

2004

2005

19307

11956

%1.66

.%9.53

2007

106334    2007

%13    2002

%17.10

2003

2007-2005

2005

2004

%20.58

%50

%51.11

2006

8

2004

%17.7

2003

%23.7

<sup>5</sup>

230

720

2005

7

4200

(2009-2005)

---

: 5

.120

2004

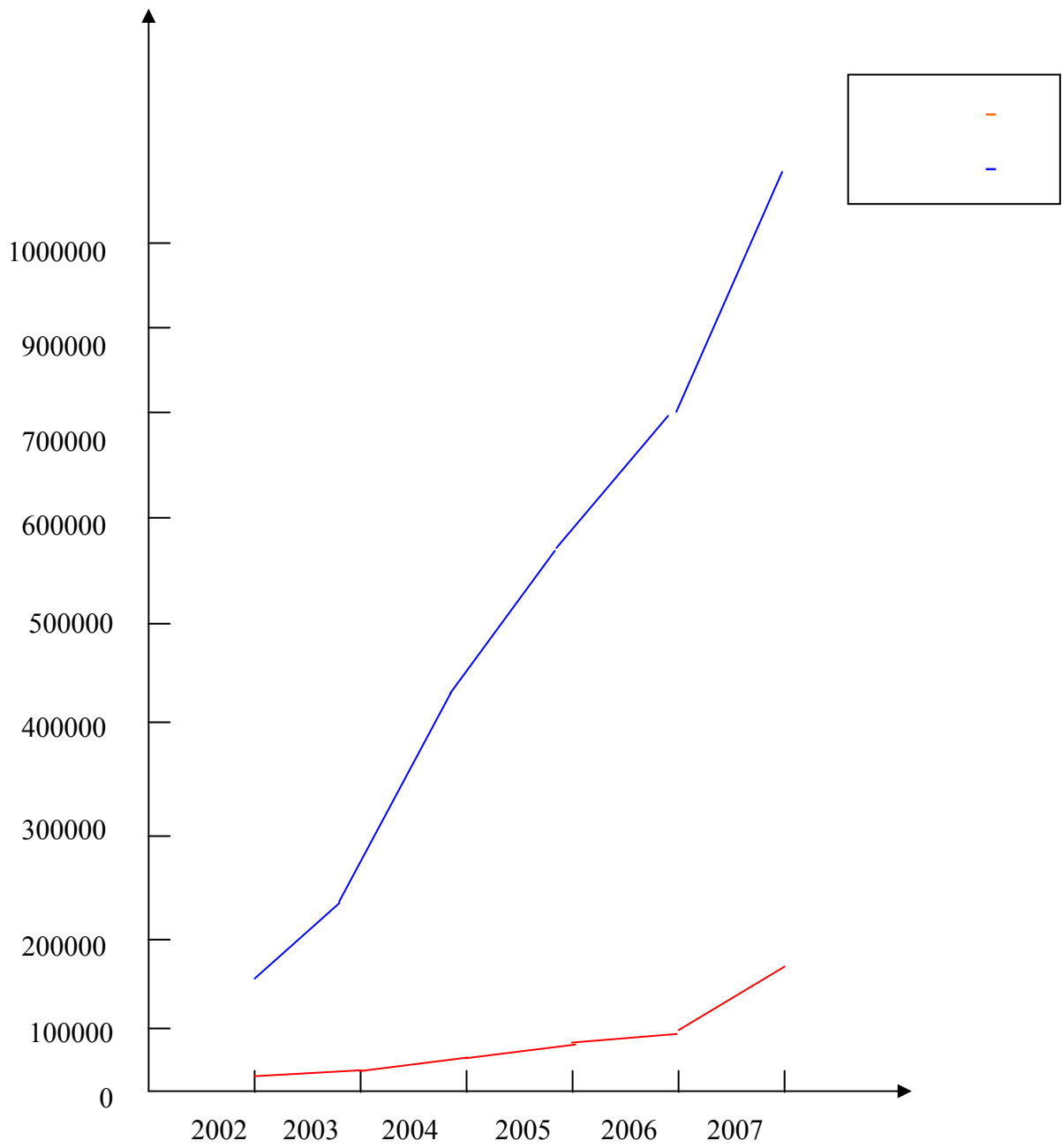
25

2004

103

(2007-2002)

:(21)





:(2007-2002)

-4

:(17)

(2007-2002)

2007	2006	2005	2004	2003	2002	
168950	132117	86067	73448	47057	31358	
125641	96850	64092	57198	39205	27047	
%74,37	%73,71	%74,47	%77,88	%83,31	%86,25	

%80

2003 2002

. %83,31 %86,25

%74

%77,88

2004

.2007 2006 2005

2002

182678

31358

. %86.25

---

---

:

-

« ANEM »

-

ANEM

-

-

%54,7

1641216

.2004 %17,7

(1990-2005).

54,7%

1641216

2000 29%

2004 17,7%

:

-1

(2004-1999) (2004-2001) 1641216 %54,7 -2

%17,7

2004

\_\_\_\_\_:

1,7

:

30

%73

✓

✓

✓

✓

✓

✓

✓

✓

---

**-I**

---

**-**

-1

1993.

-2

.2006

-3

.2003

2002.

-4

-5

1992.

-6

.1997

-7

.2002

-8

.2004

-9

1998.

-10

1994.

-11

.2005

-  
:

-1990 : -1  
 2007. 2004  
 (2005-1970) : -2  
 .2007

: -

-1  
 2005 : -2  
 ..2004 : -3  
 .2003

				-
			:	
1995.				-1
1990.				-2
				-3
1998.				-4
	2002.	21	2001	-5
25	2004			-6
			.2004	-7
	2002	20		-8
2003	23	2003		-9
2004	24	2003		-10
-1980				-11
				1984.
				-10
	2002.	21	2001	-11
	.2006	14		



**Les ouvrages :**

- 1- Arezki IGHEMAT : le marché du travail en Algérie, série étude N° 001, 1990.
- 2- Anne PERROT : les nouvelles théories du marché du travail, édition la découverte, paris 1992.
- 3- Bernard LAVAL : les théories récentes de l'emploi et du chômage ,la revue française des affaires sociales ,1979
- 4- C.Bonnet et autre, économie générale(TOME1), édition techniplus, France 1996
- 5- David Marsden : marché de travail, édition economica, Paris 1989
- 6- Joëll JALLADEU : introduction à la macroéconomie, édition ouvertures économiques, Belgique, 1993.
- 7- Geneviève GRANGEAS : JEAN Marie LEPAGE , Economie de l'emploi, PUF , France, 1993
- 8- Grégory NI MANKIW : macroéconomie, ouvertures économiques prémisses, 3<sup>ème</sup> édition DEBOECK, BRUXELLES, 2003
- 9- Howard WACHTEL : labour and the Economy, Harcourt Brace Jovanovich, san Diogo, 1988
- 10- Michel BURDA : Charles Wyplosz, macroéconomie, une perspective européenne, ouvertures économiques DE BOECK, BRUXELLES
- 11- Mohamed ELHOCINE BENISSAD : économie de développement de l'Algérie (1962-1978), 2<sup>ème</sup> édition, OPU, Alger, 1981.

**Articles**

- 1- Activité, l'emploi et chômage en Algérie, enquête sur la mesure des niveaux de vie, 1995, 1996, ONS
- 2- Conseil national économique et social, évaluation des dispositifs d'emploi, rapport commission relation de travail, Alger, 2002
- 3- Conseil national économique et social, commission relation de l'évaluation, rapport sur la conjoncture économique et social du 2<sup>ème</sup> semestre 2002, Algérie, avril 2003.
- 4- Conseil national économique et social, commission relation de l'évaluation, rapport sur la conjoncture économique et sociale du 1<sup>er</sup> semestre 2001, Algérie, octobre 2001.
- 5- Conseil national économique et social commission relation de l'évaluation, rapport sur la conjoncture économique et sociale du 2<sup>ème</sup> semestre 2001, Algérie 2002.
- 6- Statistiques démographiques, vue d'ensemble sur la structure du chômage et de l'emploi des jeunes, Alger, du 11 au 13 mars 1996.

