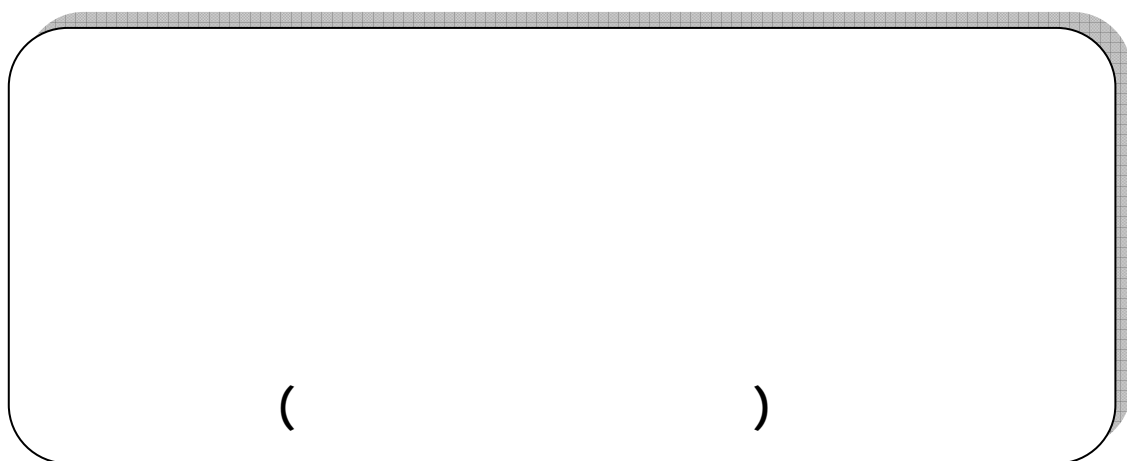


3

:



()

:

- -

..... :
..... :
..... :
..... :
..... :
..... :

“ “ “ “ “

...

...

- - .

.

.

.

-

:

02

:

02

:

03

:

05

:

08

:

10

:

15

:

15

:

17

:

19

:

21

:

22

:

22

:

22

:

24

()

:

25

:

27

:

29

:

30

::

92	:
100	:
110	:
110	:
112	:
115	:
115	:
116	:
116	:
116	:
117	:
118	:
119	:
119	:
120	:
121	:
122	الفرع الرابع:
122	الفرع الخامس:
124	
	:
128	:
129	:
130	
132	:
134	:

134 :
137 :
137 :
142 :
142 :
142 :
146 :
147 :
149 :
153 :
153 :
155 :
157 :
158 :
162 :
162 :
162 :
167 :
170 :
170 :
173 :

175
177
182
195

71		(1)
72		(2)
73		(3)
74		(4)
75		(5)
163	الميزانية التقديرية المختصرة لتكاليف المقدره لمشروع وادي سوف للشطر الأول	(6)
164		(7)
164		(8)
166		(9)
166		(10)
167	()	(11)
168		(12)
168	()	(13)
169	(2)	(14)
169		(15)
170		(16)
171	()	(17)
171	()	رقم (18)
173		رقم (19)
173	التدفقات النقدية الصافية لمشروع ورقلة	رقم (20)
174		(21)
174		(22)

13		(1)
18		(2)
21		(3)
25		(4)
33		(5)
77		(6)
78	.	(7)
135		(8)
138	BUTEC	(9)
139	GIE VSB 2 1	(10)
140	DYWIDAG/2	(11)
140	EUSEBIOS-SNTP/ 3	(12)
141	DYWIDAG/ 4	(13)
144		(14)
145		(15)
152		(16)
153	5 2	(17)
154	1 5-2	(18)
159	2	(19)
160	2	(20)
163		(21)
165		(22)
165		(23)
166		(24)
166		(25)

169	()	(26)
169		(27)
169		(28)
169		(29)
170		(30)
172		(31)
172		(32)
172		(33)
172		(34)
174		(35)
174		(36)
174		(37)
174		(38)

()

.

.

.

.

.

.

:

•

•

•

:

:

.

:

.

.

"

"

.

⋮

⋅

⋅

⋅

⋮



⋅

()



⋮



⋅



.



.

62

2000

2005

(6)

.2010

)

(-

.

الحقل المالي للمشاريع

الفصل الأول : الحقل المالي للمشاريع

()

:

:

1

:

:

:

: -1

:

() •

() •

: -2

(1932-1929)

¹()

: -3

:

•

•

: -4

•

².

•

:

) ¹
²

()

1 ...

2

3

:

•

:

•

:

•

:

✓

✓

✓

:

•

:

•

.22 2006

.16 1998

.16 2008

1

2

3

1

:

- 1

2

" **(Dougall,Guthman)**

"

3

" **(Upton,Howard)**

" 4

(Johnson)

5

6

.28-27

1

² خليل الشماع، الإدارة المالية مطبعة الزهراء، بغداد 1975، ص 2-ص 13.

³ Harry Guthman and herbert Dougall, Corporate ,financial policy,Engle Wood cliffs N.J prentic-hall ; inc 1962,4th ed ,p1.

⁴ Bion howard and Miller upton Introduction to Business finance ;New York,mc Graw –Hill Book Co,Inc ;1953,4th edp14

⁵Robert Johnson, Financial management ; New York Allyn and Bacon, inc1975, pp14-15

.12 1996

6

1: : -2
: -1-2

()

:

: -1-1-2

.

: -2-1-2

:

_____ =
Σ

: -2-2

: 2

.

-

.

-

.24-23 1998

.30-29 2006

_____ -¹
2

-

-

: -3-2

1

: -4-2

:

.*

:

: -1-1

2

: -2-1

}

¹ دريد كامل آل شبيب، مرجع سبق ذكره، ص40

* سوف نتطرق إليه بالتفصيل في الفصل الثالث في المبحث الأول الخاص بقرار الاستثمار.

² دادي عدون "اقتصاد مؤسسة" دار المحمدية العامة الجزائر 1998، ص54 ص57

:
 :
 •
 •
 •
 •
 •
 •
 •
 : -2
 2 () Fisher¹

" "
 : -3

)
 3
 : -4

:
 4
 : -1-4
 (...)

¹
²
 .206 2007
³ Poucher Pierre, **Mesure de la performance financière de l'entreprise**, édition OPU, 1993, P 142-143.
⁴
 .63

) : -2-4
 .(: -5
 :
 : -1-5
 . ()
 : -2-5
 . ()
) : -3-5
 . (:
 : : -4-5
 . •
 : •
 : •
 : -6
 1 ()
 :
)
 :² (

1985

1997 1

:

.482

.26-18

-1 :

:

•

•

.¹

•

:

-1-1

•

•

•

•

•

:

•

•

• ...

•

:

-1-1

:

-1-1-1

2

¹ Pierre GuiHo et Jacque, Bichot et autres, **Dictionnaire droit économie de Gestion**, 1^{ère} édition L'Hemes, 1994, Paris.

² خلدون إبراهيم الشريفات، إدارة وتحليل مالي، دار وائل للنشر عمان 2001، ص 189-190

...

: -2-1-1

: -3-1-1

1 : -2-1

-
-
-
-

*(

*

2 : -2

3

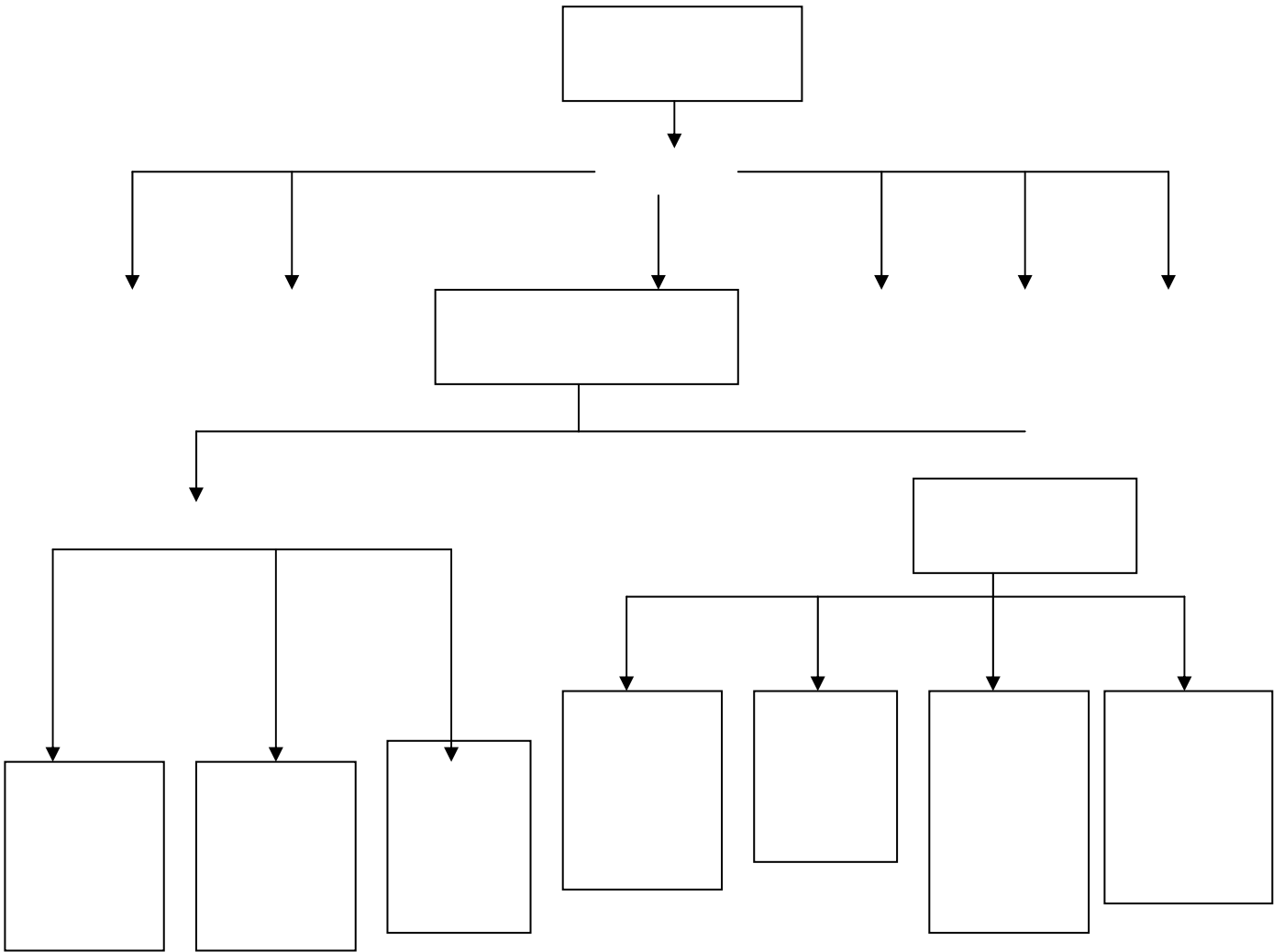
¹ هيثم محمد الزغبي، الإدارة في التحليل المالي دار الفكر للطباعة والنشر والتوزيع، عمان 2000، ص231

* سوف نتطرق إليها بالتفصيل في الفصل الثالث في المبحث الأول.

* سوف نتطرق إليها بالتفصيل في الفصل الثالث في المبحث الثالث.

² -مفلح محمد عقل، مقدمة في الإدارة المالية والتحليل المالي، دار المستقبل للنشر والتوزيع، عمان 1995، ص12.

:(1)



14

:

:

-1-2

:

-
-
-
-

) : -2-2
 •
 •
 (...
 •
 •
 •
 •
 •

.() : -3-2
 •
 •
 •
 •
 •
 •

: -4-2
 •
 •
 •
 •

: -1-3
 -3

:1

()

•

.()

•

•

:2

:

-2-3

•

•

•

•

:

:

3

:

:

-1

.24 -23

:

"

1

2 محمد الصيرفي، إدارة المال وتحليل هيكله ، دار الفكر الجامعي ، الإسكندرية 2006، ص 413-ص414.

3

.57 2009

1

:() -2

(F)

.F =

(i) (P)

P =

n =

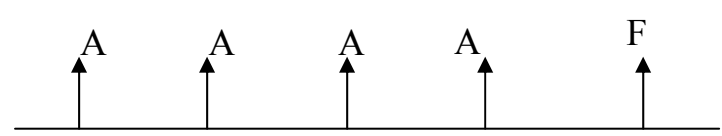
i =

: $F = P(i + 1)^n$

← (1)

$P = \frac{F}{(1 + i)^n}$

: -4



A =

F = ()

i =

n =

$$F = A(1+i)^{n-1} + A(1+i)^{n-2} + A(1+i)^{n-3} + \dots + A(1+i)^{n-n}$$

$$F = A[(1+i)^{n-1} + (1+i)^{n-2} + \dots + 1]$$

$$F = \frac{A(1+i)^n - A}{i}$$

-5

(1):

$$F = A \cdot \frac{1}{(1+i)^n}$$

$$F = P_1 + P_2 + P_3 + P_4 \dots P_n$$

$$F = \frac{P_1}{(1+i)} + \frac{P_2}{(1+i)^2} + \frac{P_3}{(1+i)^3} + \frac{Pn^c}{(1+i)^n} \dots (1)$$

: pⁿ....p

:

-1

2

:

-1-1

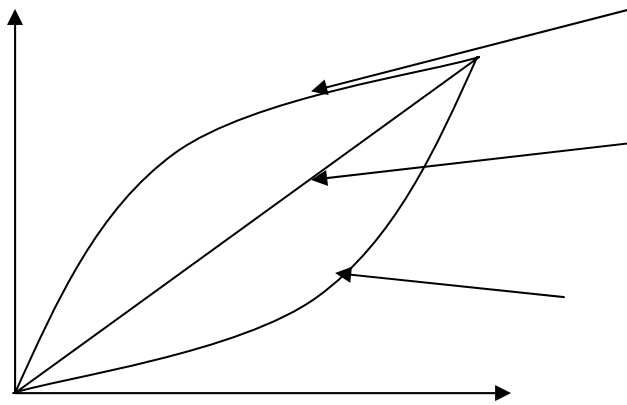
⁽¹⁾- Mondher Bellala, « Finance Moderne d'Entreprise Economica », Paris, 1998, P 202.

) : -2-1

.¹(

2

:(2)



37

:

:

-3

3

.(..

¹ Anne Marie, **Le Risque et Contrôle du Risque**, Economica, 1997, P 07.

.38

2

.18-17

2008

3

.111-105

2009

3

2

1

-1

3:

4

-2

5(

6

()

² Pierre Charles Papion, **Economie et Gestion Bancaire**, 1998, P 72.

³ Arthur Andersen, « **Business Risk : Positioning Internal Audit in the Risk Management Process** », (London, July 2000), P 2.

⁴ Mettadj Houari, **La Surveillance des Crédits Bancaires**, La Lettre de CNED N° 01 Déc 1994, P 20-21.

2003

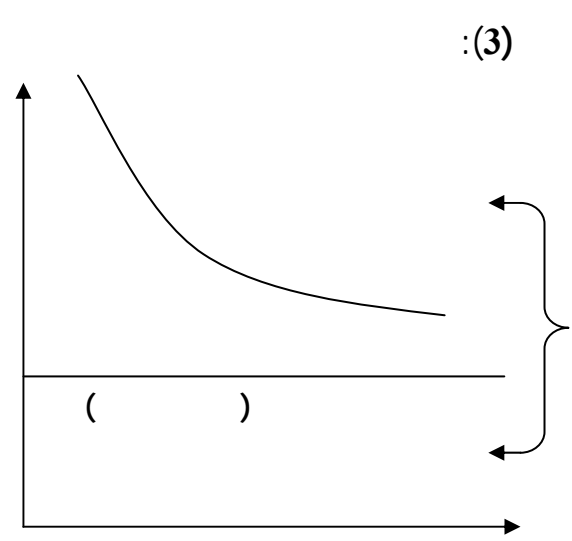
5

.24

.109 2009

6

: -3-2
 :
 . -1-4-2
 : -2-4-2
 .()
) : -3-4-2
 .¹ (:
 : -4-4- 2
 .²
 :



.111 :

¹ Sylvie de Coussergues, **Banque Marchés, Gestion**, Ed Dalloz, 2^{ème} édition, Paris, 1996.

2000 () 2

1

1

:

:

:

-1

•

•

•

•

:

:

•

:

•

:

-2

¹ حمزة محمود الزبيري، التحليل المالي تقييم الأداء والتنبؤ بالفشل المؤسسة وراق للنشر والتوزيع الأردن، 1976، ص78.

)

.(

:

-1-2

-2-2

-3-2

:

:

:

-1

.

-2

-3

-4

-5

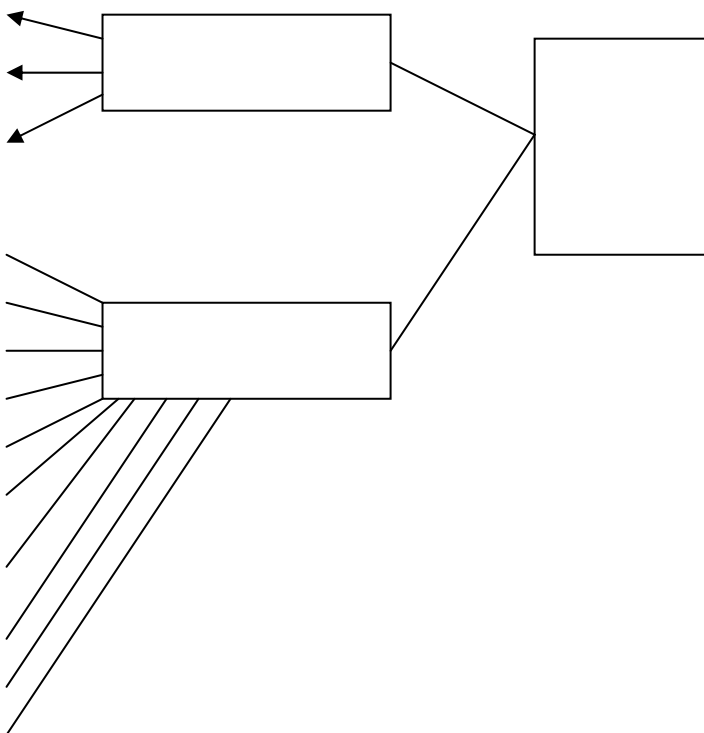
-6

:

:¹

:(4)

()



()

100

:

.1

...

:

:

-1

•

•

•

:

-2

:

•

•

•

:

:()

-3

•

•

•

:()

-4

:

•

•

•

:

: -5

•

•

•

:

-6

:

:1

•

•

•

()

-1

:

-1-1

:

-2-1

:

:() -1-2-1

.

:() -2-2-1

.

: -3-1

:

: -1-3-1

.

: -2-3-1

.
:
-2

:
:
-1-2

:
-2-2

.
:
-3-2

.1
:
-4-2

.2
:
:

.3
:
✓
✓
✓

.19 2000 () 1
15 14 1990 2
.237-234 2006 3

:

.

:

:

-1

•

•

•

•

•

:

-2

:

:()

-1-2

)

.(

-

=

-	=
---	---

)

.(

:(BFR)

-2-2

: 1

- =
- =

2: -3-2

-1-3-2

:

•

•

•

•

-2-3-2

:

•

•

:

- =

79 1993

.52 1993

1

2

:

)

.(

:

1

-3

•

•

•

•

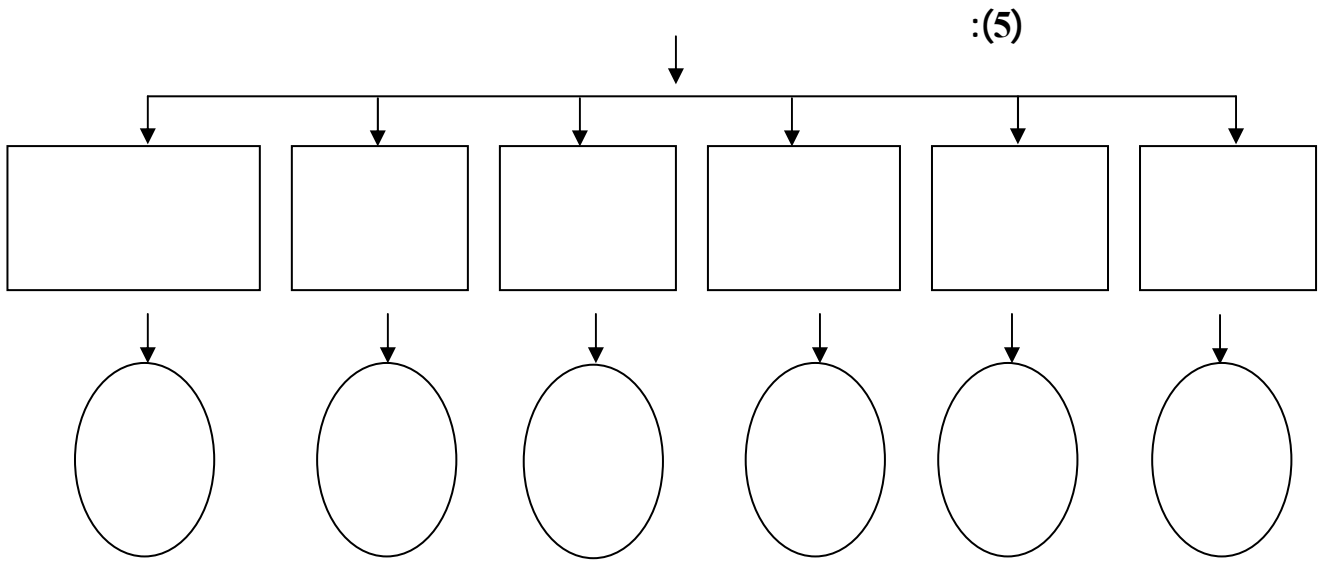
:

2

:

.23-22 2000
.267 2000

1
2



.83

:

:

-1

.()

1:

.()

-
-
-
-
-

¹ J. F Weston et Brigman, **La Finance et le management de l'entreprise CIM Pubt**, Union 2^{ème} édition, 1973, P 143-145.

: -1-1

$$1.2 = \text{_____} =$$

1.2:

) ()

.(

: -2-1

()

: 1

-1-3-1

: -2-3-1

:

$$\frac{[\quad + \quad] -}{\text{_____}} =$$

1,2 :

: -3-3-1

.1.1

$$\frac{\quad}{\quad} + \quad =$$

$$\quad : \quad -2$$

$$\quad : \quad -1-2$$

$$\frac{\quad}{\quad} =$$

()

$$\frac{360}{\quad} =$$

30

$$\quad : \quad 25 \quad -2-2$$

$$\frac{360}{\quad} =$$

: -3-2

.

_____ =

:

+

_____ =
2

: -4-2

.

_____ =

: -5-2

:

_____ =

: -3

.

100 × _____ = (%) -1-3

100 × _____ = (%) -2-3

: -3-3

:

100 × _____ (%)
=

: -4-3

. 1

.

$$\frac{\quad}{(\quad)} =$$

$$: \quad -4$$

:

$$\frac{\quad}{\quad} = \quad -1-4$$

$$\frac{\quad + \quad}{\quad + \quad} = \quad -2-4$$

:

$$\frac{\quad}{\quad - 1}$$

$$: \quad -3-4$$

$$\frac{\quad}{\quad} =$$

+

:

. + + +
:

$$\frac{\quad}{-1} + \quad + \quad +$$

: -5

:

$$100 \times \frac{\quad}{\quad} = -1-5$$

$$100 \times \frac{\quad}{\quad} = -2-5$$

$$100 \times \frac{\quad}{\quad} = -3-5$$

$$100 \times \frac{\quad}{\quad} = -4-5$$

$$\frac{\quad}{\quad} = -5-5$$

: -6-6

()

.

$$\underline{\hspace{2cm}} = -1-1$$

$$\underline{\hspace{2cm}} = -2-1$$

.

$$\underline{\hspace{2cm}} = -3-1$$

.

.

:

:1

: -1

$$100 \times \left(\frac{.100}{100} \right)$$

:

: -1-1

$$(Y) \quad (X)$$

$$) Y = F(X) :$$

$$($$

: -2-1

(Y) (X)

.Y X ← ()

.

:

(+)

:

$$Y = (X_1 + X_2) - (X^3 + X_4)$$

$$Y =$$

$$x_3 =$$

$$x_1 :$$

$$x_4 :$$

$$x_2 :$$

: -2

:

: -1-2

(X) (Y) ()

[A, B] □

(Y) (X)

(Y X)

[B A] □

:

-2-2

.

:

:

:

-1

.

:

-2

.

:

()

40

.¹

:

: -1

Crédit

:

Credo

.²

:Cred

:Do

¹ نفس المرجع، ص 301

²

." "

() ()

:

:() -1-1

: -2-1

)
()

(

: -3-1

)

(

()

: -2

:

-1-2

:

.1

-2-2

.2

-3-2

)

(

.3

-4-2

-5-2

)

.(

23 1997

.198 2003

1

2 المرجع السابق، ص 15.

3

:

1

:

.() •
) •
. () •
. () •

2

:

:

-1

3

:

Rose -1-1

Coyle -2-1

¹ طارق عبد العال حماد، "تقييم أداء البنوك التجارية" تحليل العائد والمخاطرة"الدار الجامعية الإسكندرية 2000 ص 82.

² Page 76. Laurence Boone, virgine com "les taux d'intérêt" repère collection, paris,1998

³ أحمد مطر التحليل المالي والانتماني، ص367-ص377

Bessis -3-1

() : : -2
•

()

()

1.

:

:

5 C's •

12 C's •

•

5p`S •

•

5 C's -1

:

)

:Character -1-1

(

:

•

•

•

•

"

:Capital -2-1

()

¹
² محمد مطر، مرجع سالف الذكر، ص379-381.

()

:Capacity -3-1

)

)

(

(

1.

:Collaterals -4-1

%90

:Conditions -5-1

¹ علي عباس ، الإدارة المالية، دار الإثراء للنشر والتوزيع، الطبعة الأولى، الأردن 2008، ص 330.

-2

:

-1-2

-2-2

-3-2

-3

:

:

-1-3

•

•

•

: -2-3

-
-
-
-
-
-

()

¹ :5p,S -4

:

- Purpose •
- Protection •
- People •
- Payment •
- Perspective •

Z score -5

:¹

-
-

¹ E.cohen « analyse financiere », Economica.paris1990.p506.

:

-

:

$$Z = 0.012 x_1 + 0.014 x_2 + 0.033 x_3 + 0.006 x_4 + 0.010 x_5$$

$$\dots / \dots = x_1 :$$

$$\dots / \dots = x_2$$

$$\dots / \dots = x_3$$

$$\dots / \dots = x_4$$

$$\dots / \dots = x_5$$

.

:

"

:

-1

1 : -1-1

2 :

: -1-1-1

: -2-1-1

()
()

3

: -3-1-1

:

¹ - منير إبراهيم هندي ، الفكر الحديث في إدارة المخاطر ، الهندسة المالية باستخدام التوريق والمشتقات ، الجزء الأول ؛ التوريق ، منشأة المعارف الإسكندرية ، 2002 ، ص 12 - ص 13.

78 1990

²

.81 -51 1988

: -³

.296 -222

. 153 -102 1994

-

.

:

:

-2-1

Liquidation

:

-3-1

(:)

:

•

•

•

."

"

()

•

.

•

.

.

.

.

:

يتضمن المبحث المحاور الأساسية التالية:

•

•

•

:

:

:¹

:

:

-1

•

•

•

•

•

()

:

-2

:()

•

.²

:

•

.³

:

•

:

•

.()

.31-28 2001

1

.21-18 2007

2

.19 2008

3

:

:

:

-1

:

•

.

•

)

(

.

•

.

:

-2

:

:

:

:

()

•

.

•

(Coup par Coup)

.

:

-3

:

-1-3

()

.¹

)

:

-2-3

(

()

.

:

-3-3

.

:() -4-3

:

•

•

()

•

•

.()

: -4

. ...¹

)

.(

: -5

¹:

¹- Couvreur J. P, **la décision d'investir**, Entreprise moderne d'édition, Paris , 1978, P 48

: -1-5

: -2-5

.
:
-3-5

.(...)
:
-4-5

.
:
-5-5

. :
-6-5

-7-5

. -8-5

: -9-5

:²

: •

) : •

.(

: •

.29-24 1978

1

.119 1997

2

.()

:

)

•

•

:

-6

:¹

:

•

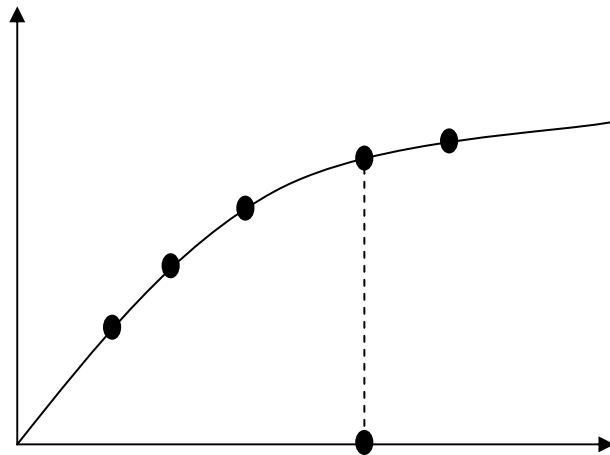
{ :
: :
: }

•

•

:

:(6)



40

:

.40-39

2004

1

()

()

()

()

()

:

1

2

:()

-1

:

-2

3

(4)

:

.26 2003

.49-48 1997

.135 1980

1

2

3

⁴ Henderson Clean and Bornett Andrew, Break even Value, A programmatic Approach to capital, Budgeting under Kiskand uncertainty, London, 1970, P 49.

)

.(

: -3

: •

.1

: •

.

:

: -1

) **Cash Flow**

:²

(

:() -1-1

_____ =

.51-50 2006
.120

_____ 1
2002 2

)

:

(

$$\frac{\quad}{- \quad + \quad} =$$

:

:(1)

<p style="text-align: right;">•</p> <p style="text-align: right;">•</p> <p style="text-align: right;">•</p> <p>()</p>	<p style="text-align: right;">•</p> <p style="text-align: right;">•</p>

(1)

)

:

-2-1

(

.1

()

$$\frac{\quad}{\quad} =$$

$$\frac{\quad}{\quad}$$

1

.57-56 1985

(VAN)

:

$$\frac{\quad}{\quad} =$$

:

-3-1

:(2)

•	•
•	•
	•
	•

(1)

:

-2

:

:

-1-2

کما یلی:

1

$$PV = \sum [Q_i (P_i - C_i)] \frac{1}{(1+i)^n}$$

PV =

$$Q_i = i$$

: -1-2

:

: -1-3-2

_____ =

1 <

1 >

: -2-3-2

_____ =

.()

: -3-3-2

(5)

2	1
.VAN	• •

319

167

1
2 سمير

:

:

1

2

: -1

:

: -1-1

$$E_{(R)} = R_i \cdot P_i :$$

3

:E_(R)

:R

:P

:(Range) -1-1-1

4

()

: -2-1-1

5

1

.85 2006

.190 2007 1

2

.167-166 2007

3

.328 2002 1

4

⁵ أمين السيد احمد لطفي، مرجع سالف الذكر، ص76

: -3-1-1

$$V = 6^2 = \sum_i^n P_i (O_i - E)^2$$

:O_i

:E

:P_i

$$\sigma = \sqrt{V} :$$

$$\sigma = \sqrt{\sum_i^n P_i (O_i - E)^2}$$

:

-2-1

$$\frac{\sigma}{E} = \frac{\sigma}{E} =$$

:

-2

1

:

-

=

: -3

() 1

()
)

.(

: -4

.²

MAO

: -1-4

: -1-1-4

.315-12 2000

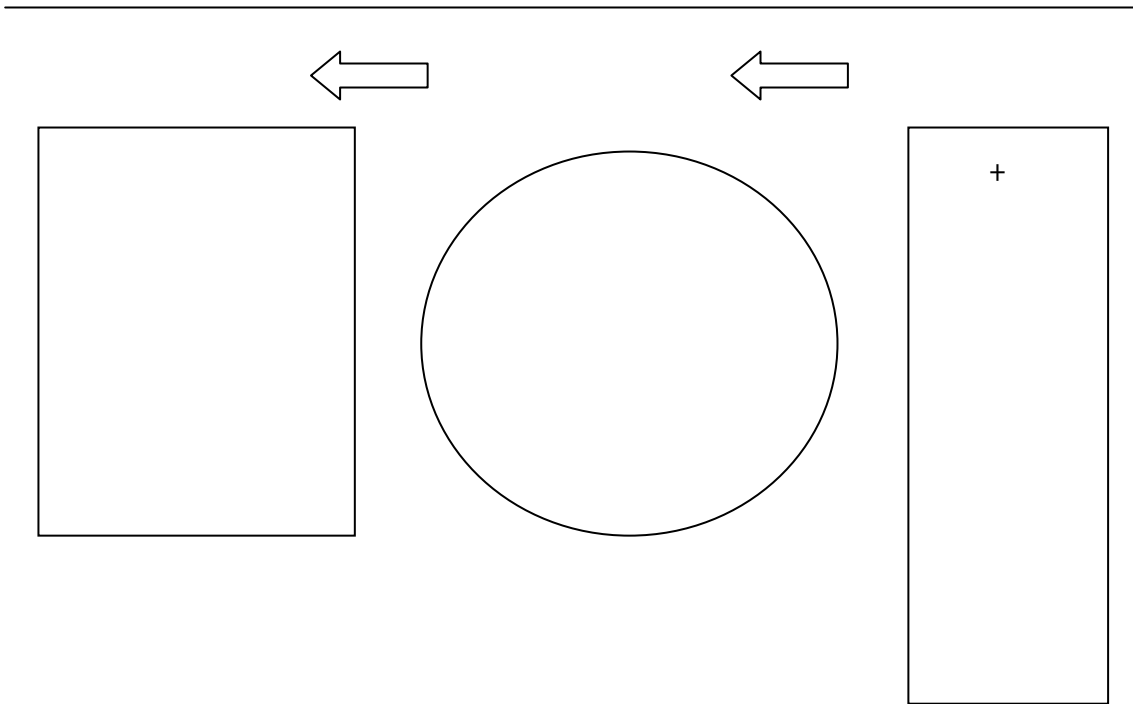
.397-396 1999

1

2

.¹

(6)



...

:

...

...

...

:

-2-1-4

¹ MAO RE, **System Simulation the Art and science**, Prentice, New jersey, 1975, P 2.

.()

: -5

)
.1 (

.()

:(Abraham Wald) -6

¹ HBiekman – SSMIDT, **La préparation des décisions financières dans l'entreprise**, Dunod, Paris, 1972, P 349.

-7

: -8

:() **Lionid Horwicz** -9

:

.()

()

()

-
-
-
-
-
-
-
-

:Laplace () -10

.1

: -11

.

:

.

:

.1

:

:

: -1

)

(

.421-417

1980

1

)

.1(

: -2

.2

: -3

:

_____ =

.

: -4

()

1

.219-218 1986

.190 188 2009 1

محمد شفيق

2

-2 :

1 :

•

•

•

-6 :

2 .

-7 :

3 .

-8 :

4 .

¹ سمير عبد العزيز عثمان، دراسة الجدوى بين النظرية والتطبيق، مطبعة الإشعاع الفنية، الإسكندرية 1993، ص303.

² عبد الحلیم كراجه، الإدارة والتحليل المالي، دار الصفاء للنشر والتوزيع 2000، ص103

³ محمد شفيق وحسين طنيب، أساسيات الإدارة المالية في القطاع الخاص 1997 192-193.

⁴ نفس المرجع، ص192

: -9

1

:

2

: : -1

-
-
-

: -2

3

:

○

2003

(

)

¹ محمد مطر،

.125

²

.2002

³ George Depallens, gestion financière de l'entreprise., Edition sirey, Paris ,1977, p144

○

:

○

○

○

:

-3

:

-1-3

()

.()

:

■

■

_____ =

.1

:

)

(

.2

.3()

()

¹ James Van Horne, and John Wachowicz, **Fundamentals of Financial Management**, 1 st edition, Prentice – Hall, New Jersey, 1995, P 434.

.234 1996

2

³ George Pinches, **Essentials of Managerial Finance**, 3 rd edition, Harper & Row, Publishing, New York, 1990, P 403.

.

:

-2-1

_____ =

(2 =)

()

.(3 =)

.()

.

:

-1-2-1

: -2-2-1

: -3-2-1

: -4-2-1

: -5-2-1

: -6-2-1

: -1-6-2-1

.
:

-2-6-2-1

:

-3-6-2-1

:

.
1
.

:

-4-6-2-1

.
:

-5-6-2-1

+ + + :

.135 1997

(*)

1

: *

1

: -1

.

.

()

)

.(

:

-

)

+

.(

.

: -2

:

_____ =

: -3

: -1-3
()

()

:

■

()

■

■

■

:

1.

-2-3

-1-2-3

-2-2-3

2.

:

■

-147 2003

(

)

1

.61 2000

.148

2

1.



:

-4-2-3

:

:

•

.()

.

:

•

:

:

.

:

•

•

:

-5-2-3

:

-6-2-3

:

-7-2-3

:

-4

:

-1-4

■

■

× =

■

■

■

¹: :() -2-4

■

■

■

¹ Conso. P et Lavand. R, « **Fonds de Roulement et Politique Financière** », Paris, Dunod, 1974, P 119.

:

:

.¹()

:() •

: •

²()

:

-1

-1-1

¹ Treynor J L, « Long-term investing Financial Analyst Journal », 1976, P 28.

: -1-1-1

: -

()

: -

•

:1

•

•

•

•

220 -212 1999

2

1

:	•
:	
:	•
:	•
:	-
:	-
1:	-
	■
	■
	■
	■
	■
	■

1:

: -

-
-
-
-
-
-
-

:

-2-1-1

2

30 07

)

(

3

						1
		.126	2001			2
	.104	2007				3
.75	2003					

: -2

: -1-2

:

. •
. •

1

: -1-1-2

)

(

-2-1-2

.

: •

: •

:

-

_____ =

.
 : •
 .
 : •
 .
 : •
 .() : •

-
 _____ =

: -3-1-2

.

 :
 " : " -
 -
 -
 -
 -

: -

■

.

■

.

■

.(:)

:1

:

-

■

.

■

)

.(

■

.

■

.

■

.

.206-204

1

: -2-2

()

()

: -1-2-2

■

■

■

■

: -2-2-2

:

:

■

:

■

:

■

:

■

:

-3-2-2

:

: -

()

●

●

●

●

()

●

:

-

■

■

■

:

.

:

()

()

.

()

:

-1

()

()

.

:

-2

()

.

:

:

-3

:

:

-4

.()

()

()

() :

.¹

(-)

:

-

= (Kdt)

()

:

:

-1

	/	=
-	/	=

:

1

.368

166 2008 1

$$\begin{array}{r} : \\ (\quad) \end{array} \quad -2$$

:

$$\begin{array}{r} : \\ + \text{-----} = \end{array}$$

$$\begin{array}{r} + \text{-----} = \\ - \end{array}$$

$$\begin{array}{r} : \\ -3 \end{array}$$

$$\begin{array}{r} : \\ -1-3 \end{array}$$

$$(\quad)$$

)

.(

$$(B) \quad (\quad)$$

:

:

: ()

$\begin{aligned} & (\quad) + [(\quad) (\quad)] = \\ & [(\quad) (\quad)] + [(\quad) \end{aligned}$

:

.

: -1

: -2

.() : -3

: -4

.
1

:

.

•

•

1

:

:

:

-1

¹ سعيد توفيق عبيد، 1997 أساسيات التمويل والإدارة المالية، مكتبة عين شمس، القاهرة ص218.

-2 :

.1

:

.2

: -1

$$100 \times \text{-----} =$$

: -2

¹ جميل أحمد توفيق وعلی شریف، 1985، الإدارة المالية، المكتب العربي الحديث، الإسكندرية، ص421.

² فابز سليم حداد، الإدارة المالية، دار الحامد للنشر والتوزيع عمان 2008، ص314،315.

.

:

:

:()

-1

.

:

_____ =

:()

-2

:

:

-1-2

:

■

.

■

: -2-2

: -3-2

()

()

:

:

:

() ()

1

¹ عدنان تايه النعيمي وآخر "الإدارة المالية المتقدمة"، دار اليازوري للنشر والتوزيع 2009، الأردن، ص463، ص 464.

() :

()
(%40) (1986)
(1992)

.¹

(%28)

¹ منير إبراهيم هندي، أدوات الاستثمار في أسواق راس المال ، الأوراق المالية وصناديق الاستثمار 1993، ص342، ص343.

·
:
()

1.

:

-
-
-
-
-

()

·
()

¹ المرجع سابق، ص361

.

:

.

:

(¹)

:

•

•

()

•

•

1 عبد الغفار حنفى، 1993، مرجع سبق ذكره، ص238.

:

-
-
-
-
-
-

1

2 منير إبراهيم هندی، 1998، مرجع سبق ذكره، ص 319.

(

()

()

:

()

:

(Topographie)

31

:

100.000

600.000

150

15

% 80

:

:

■

■

■

■

■

■

:

()

■

■

■

10

.

■

.2005

4

:

:¹

■

)

(

■

(fosses septiques)

■

■

■

■

)

(16)

(

:

:

27

44

(BUTECH)

:²

2005

■

()

42

■

()

25

■

1 rapport de la rrmontée des eaux de la vallée de ouaregla .office national de l'assainissement (ona).

² situation des avenants arretée au31 mai 2011.

) 15 ■
(. 13

:

¹ (DAWIDAG)

:

(EUSEBIOS/SNTP)

. 16

:

○

○

40

)

○

.(

DAWIDAG

.(36)

:

:

■

4.74

■

16

■

.(grands projets VINCI/BUTEC +SOGEA+SATOM)

44

.2006/07/18

¹جدول الصفقات حسب الملحق رقم 16.

77

:

(ONID/FORMAHYD)

.16

20

:

:

■

:

■

:

■

:

■

■

.

10

:

:

.1

80

(

)

8

400.000

74027

.2030

()

:

3,5

:

•

%80

2,8

:

•

1,5

:

•

.()

/

)

(

11

.()

()

40

7000

:

.2

5

3.5

.()

2.3 11000 : .3

2 3000

)

(

)

)

(

:

:

:

.1

(ONA)

)

.(

:

.2

:

■

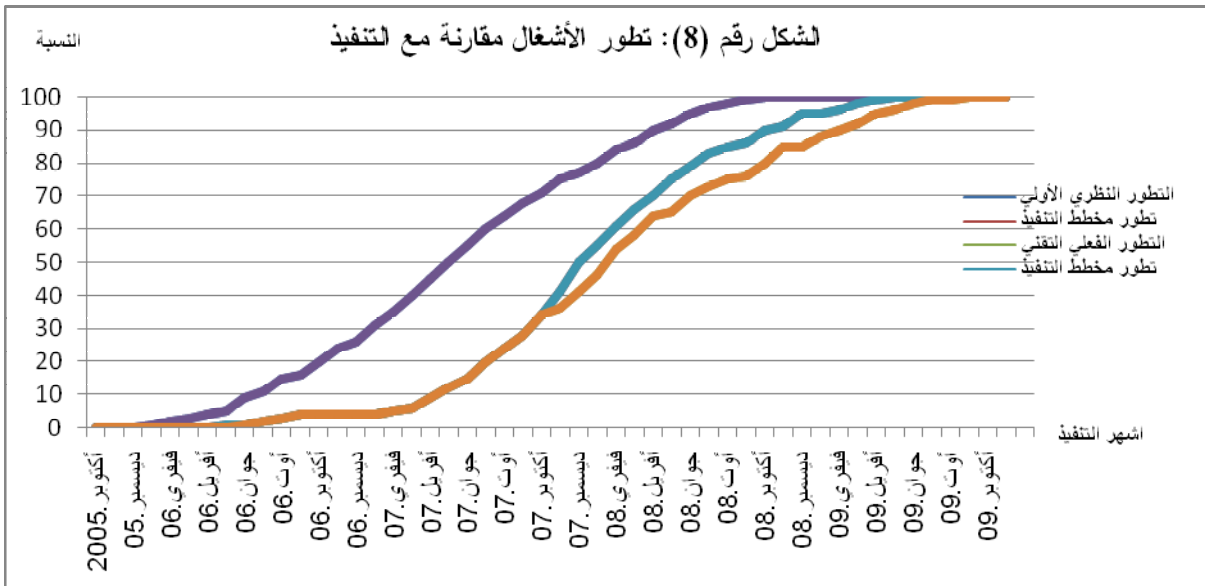
(une digue)

.3

53 52

6

2007 2006



2007 : .4

2010 2008 ■
■
.2009

.5

(1) ■
■
■
1.5
وضع جهاز للمراقبة بالنسبة لشبكة التطهير ولمحطات الضخ. ■

) .

14 7

(PRV)

.(4) (3)

:

■

■

(5) ()

(6)

.

:

▪

▪

✓

✓

✓

✓

✓

(

)

✓

.

✓

()

:

▪

▪

:

(Hydrocruseuse)

)

▪

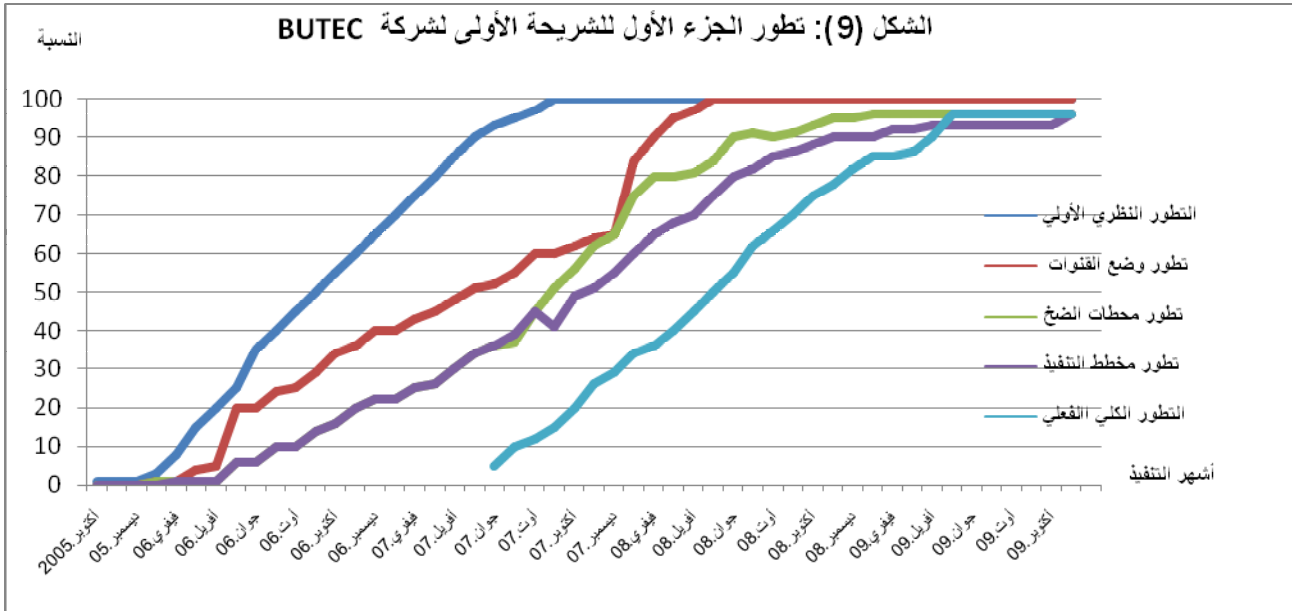
▪

:

(Butec)

.1

.2009



:

:

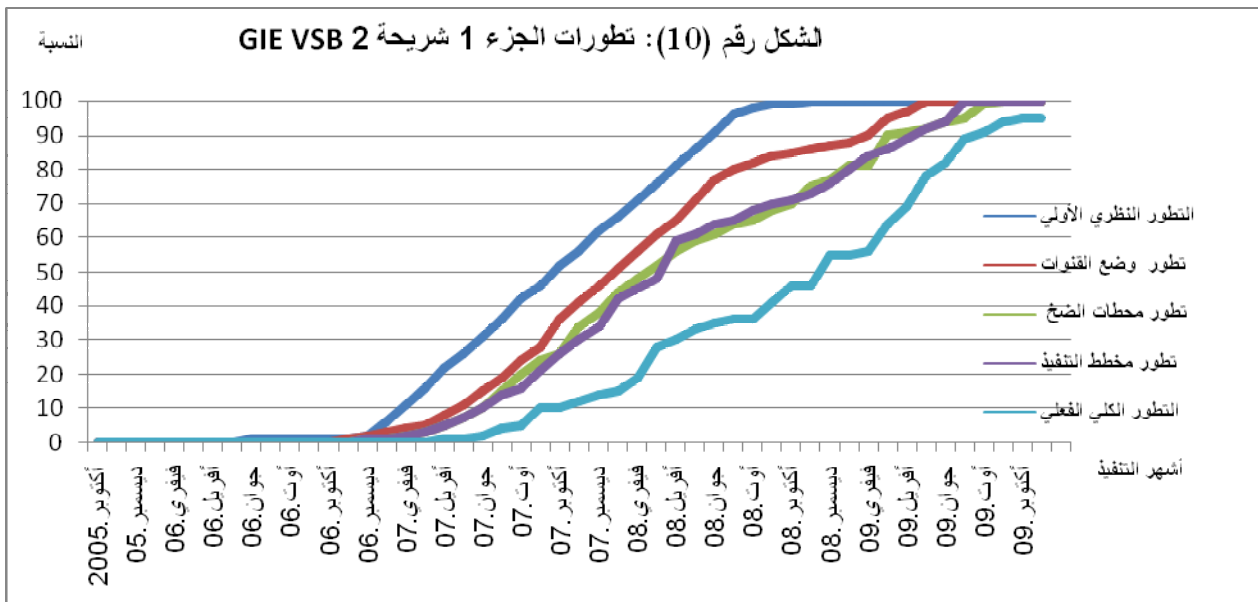
■

■

.(2)

:(GIEVINCI)

.2009



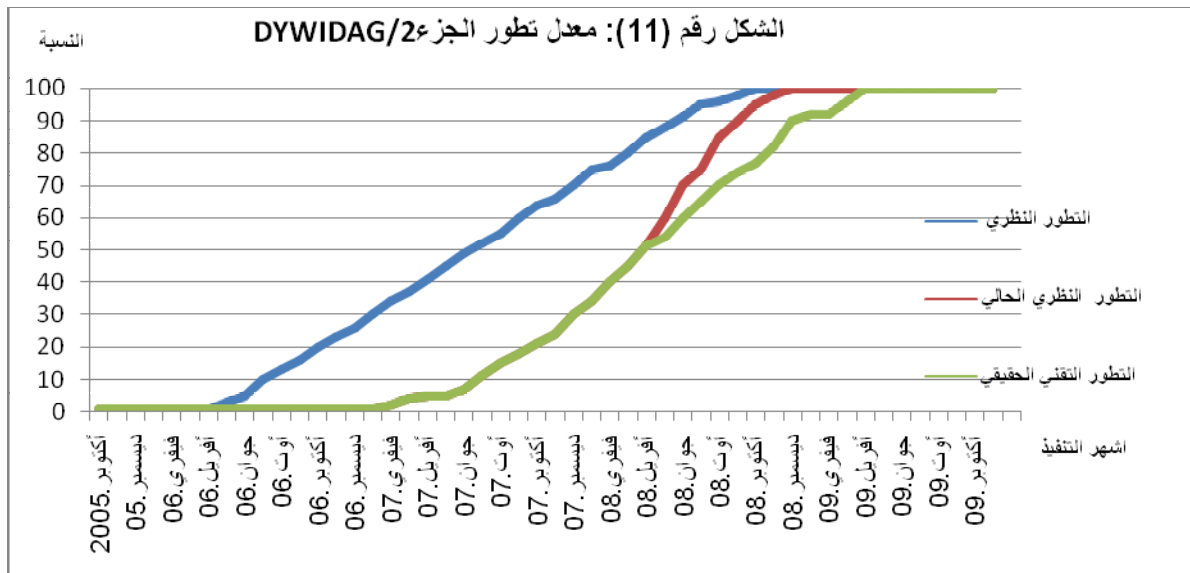
المصدر:

:

2010

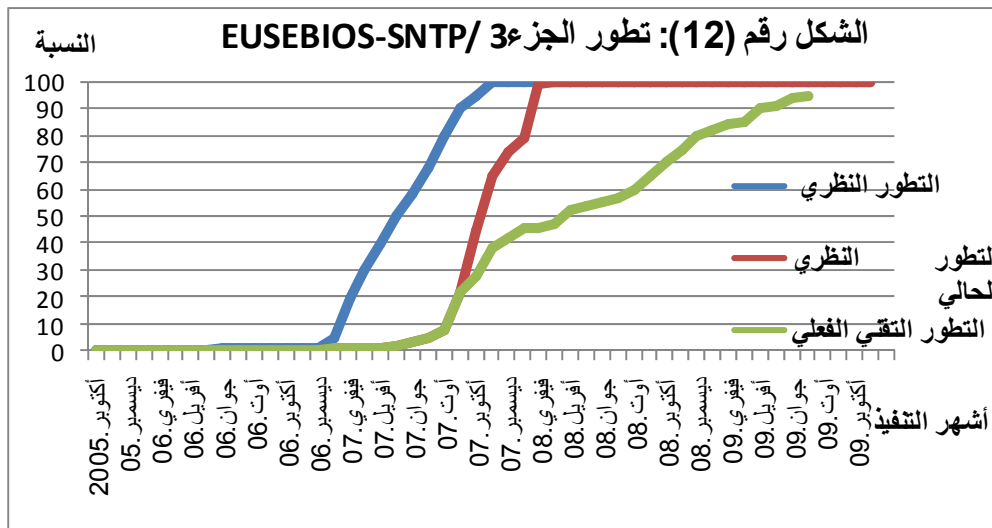
DYWDAG

() 2009 .



2007

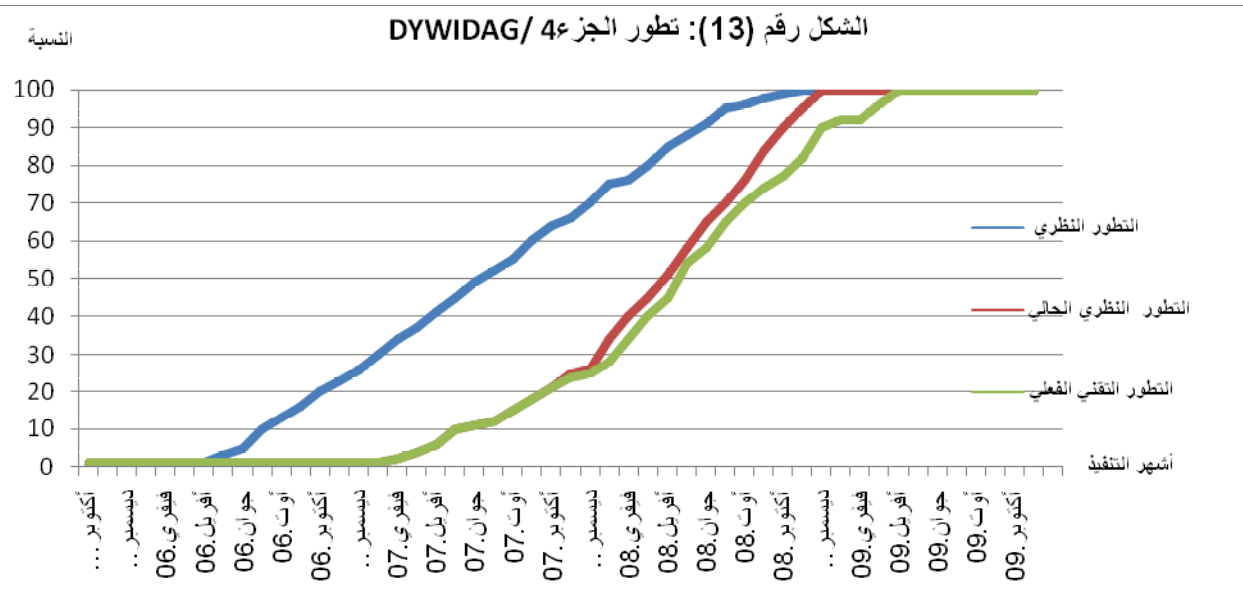
:(EUSEBOIS/ SNP)



2010

:(DYWIDAG)

.2009



.2009

2 44.000

:

670.000

:

:

:

12

:(Assainissement)

-1

)

(

:(E.puration) -2

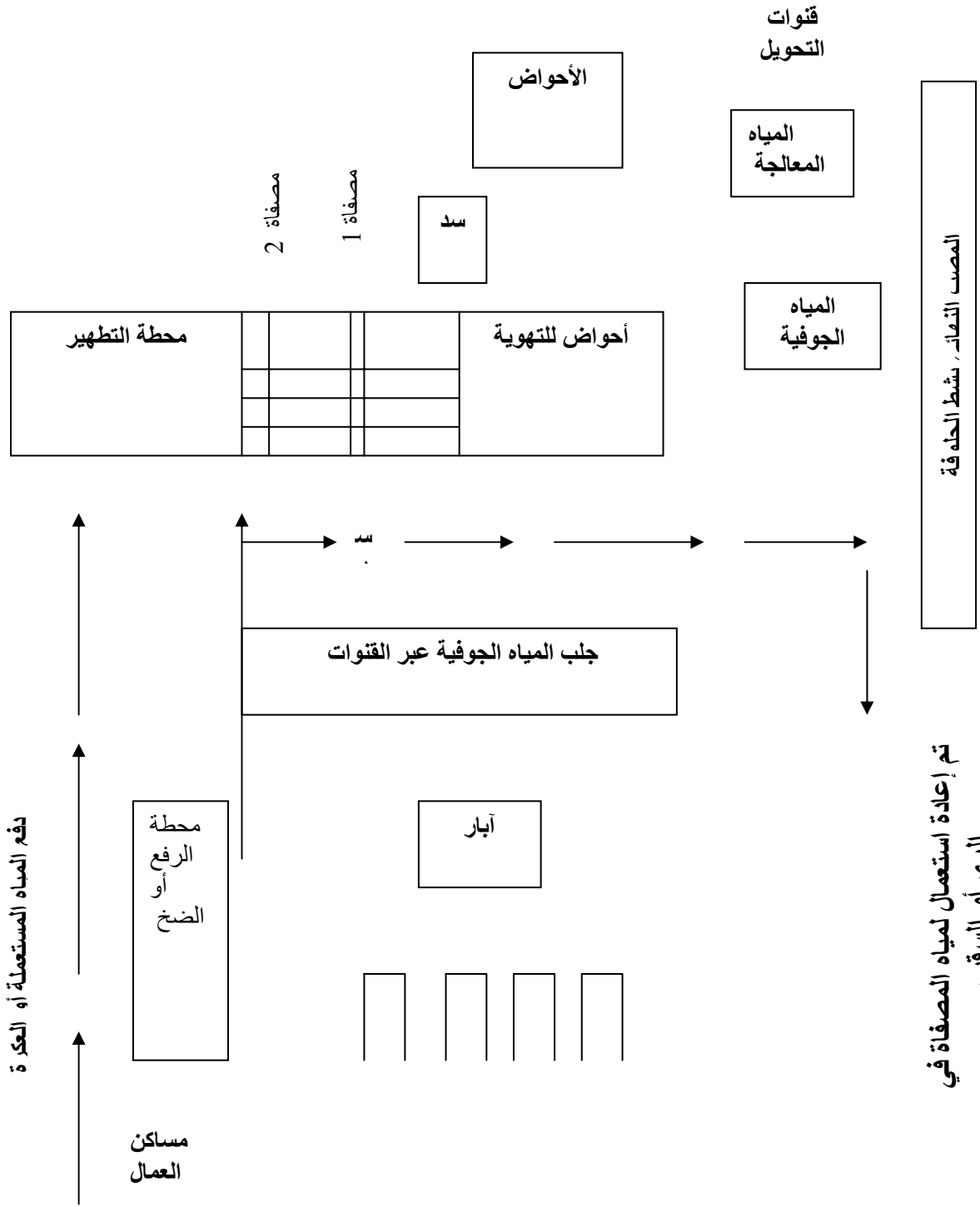
57 : -3

() : 47 -4

(7)

:

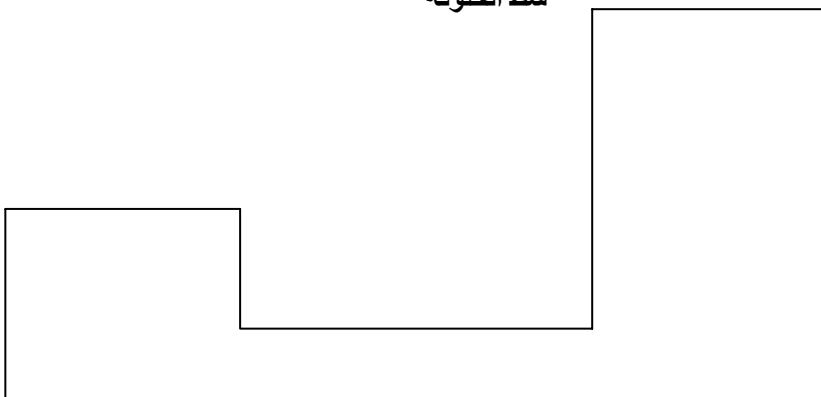
(14):



	:			:	
2030	246.300	2015	188.354		50
40	2030	79.620	2015	61.055	
40	2030	72.286	2015	56.452	
2015	22.628				
		25	2030	28.451	
		4			
	()			58

(15)

شط الحلوفة



(COSIDER-SINOHYDRO)

(GCB)

.(2)

¹ situation des avenants arrêtée au 31 mai 2011

:

:

-1 :

6.47 ▪

▪

[Spet₅, Spet₄, Spet₃, Spet₁]

▪

9

▪

[MC₃, CH₁, CH₂, ET₃, ET₄, ET₅, CH₃, CH₄, CH₅]

()

-2 :

:

▪

67.9 ▪

[SR₅, SR₇, SR₈, SR₉]

2.8 ▪

(ST400 ST₁, ST₃, ST₄)

▪

(ST 400)

▪

-3 : بحيث يتم فيه

▪

(ST10)

(8)

(MC3)

.(-)

(Step)

:

-4

(6)

)

14

(

:

-5

:

:

25,7

o

[SR1, SR2]

o

2,7

o

:

48,2

o

3

o

1,6

o

:

41 ○

3 ○

1,2 ○

: (2.1)

(2)

■

.()

(2)

■

(3)

■

(ET3)

■

(PRV)

23,9

■

.[SPEU₃, SPEU₅, SPEU₁₂, SPEU₂]

■

.(2)

:(3.1)

(3)

:

:

:(1.2)

■

:

41 ■

.
 1,9
 :
 23,5
 .
 2,1
 :
 70
 .
 3,9
 :**(2.2)**
 .(3)
 ()
 .[SPEU10]
 (3)
 .(6)
 (3)
 .(EP3) (ET4)
 :**(3.2)**
 :
 (4)
 :**(1.3)**
 .() 51 13
 .
 2,4

(4)

:(2.3)

(4)

SR1 SP8

(ET5)

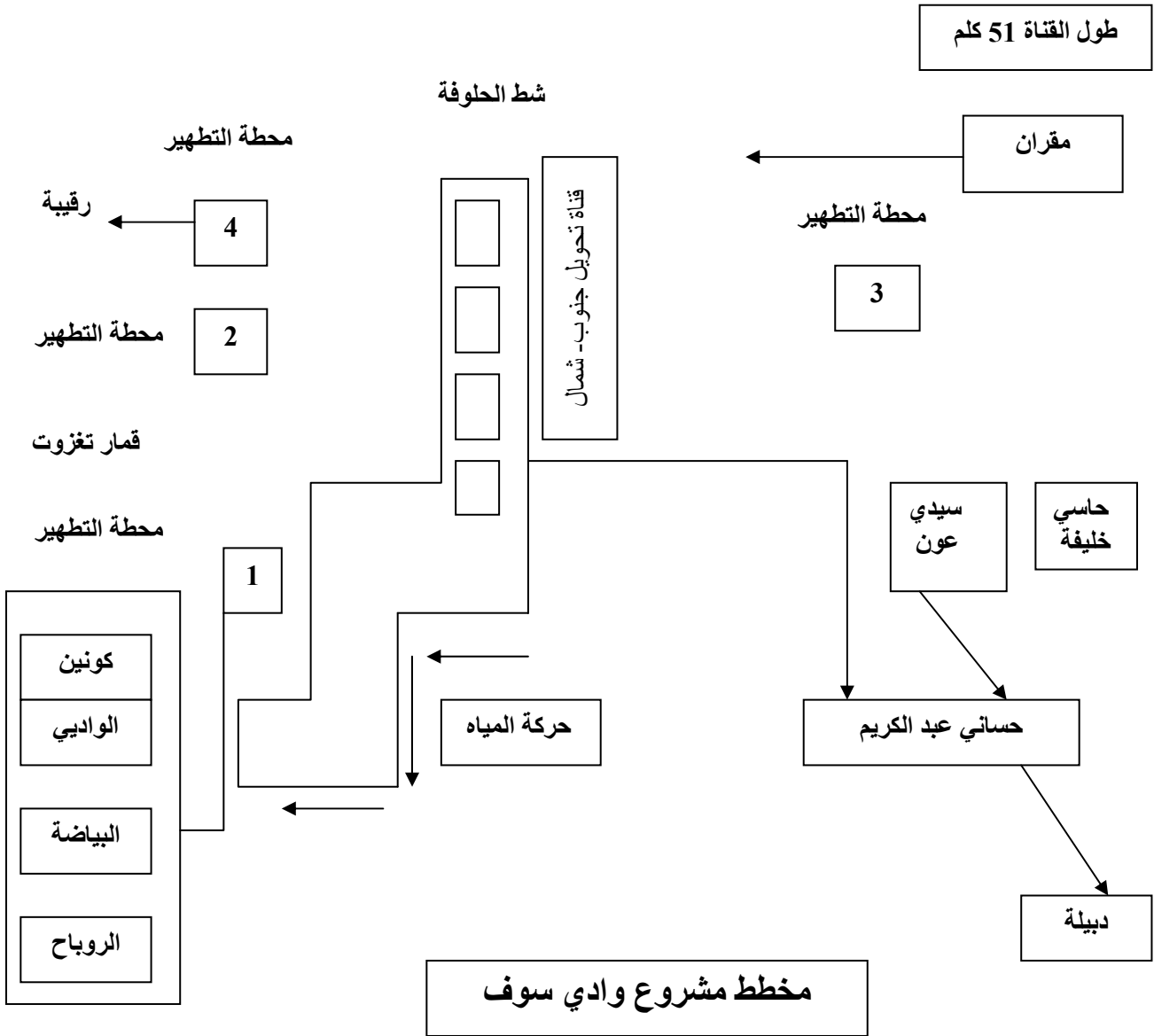
.(EP4)

4 3 2

.(1)

(1)

(16):



:

:

)

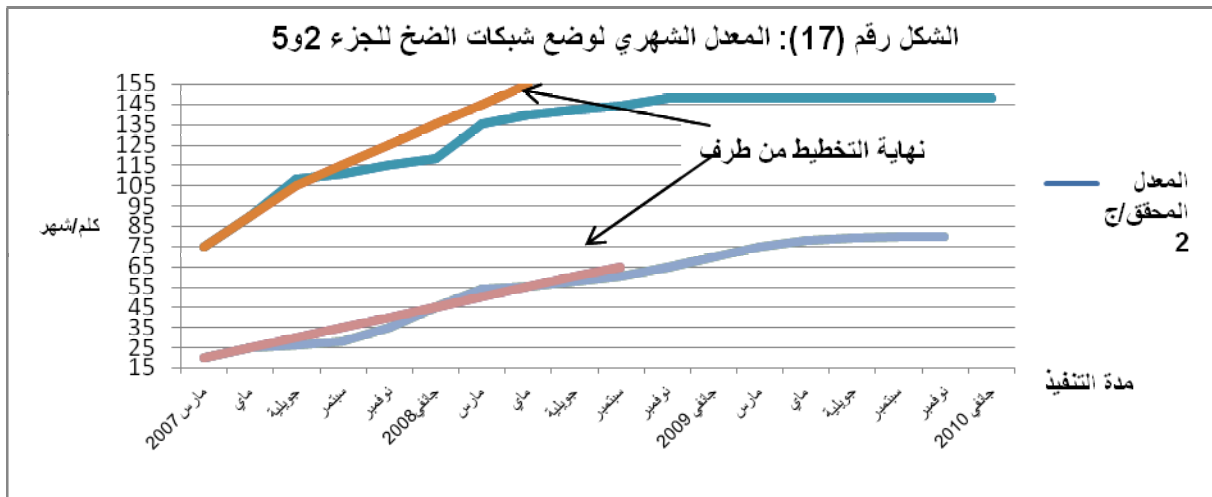
2005 08

(

34

(3)

2008 07



المصدر:

() 18

.()

22

:

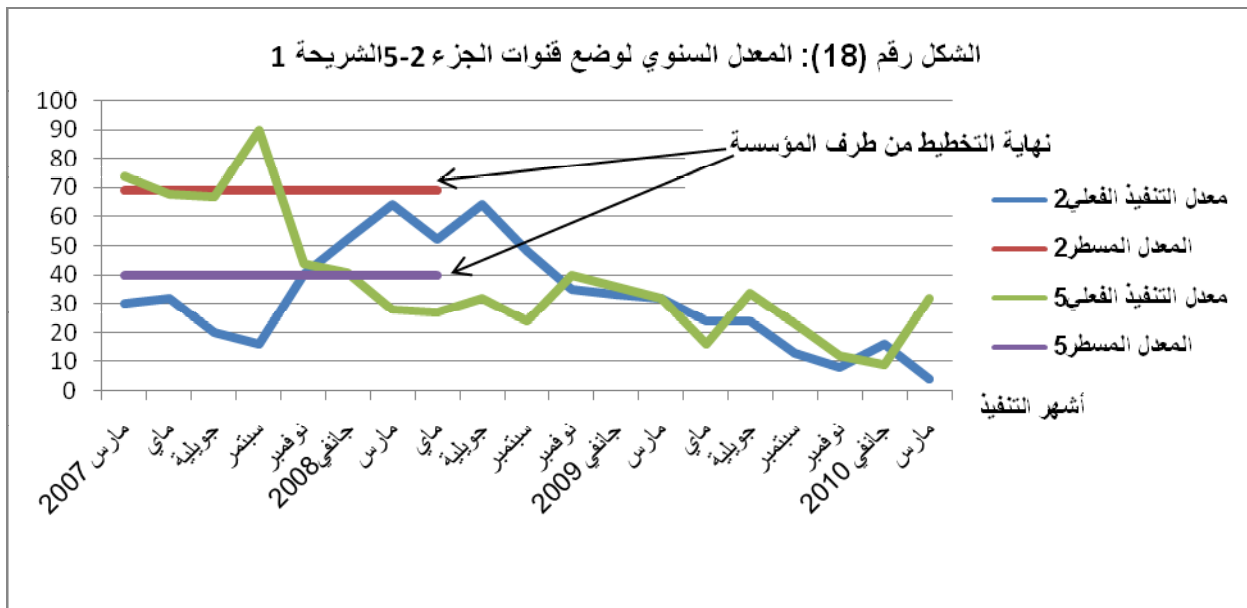
1,7 ■

1,8 ■

2008

(SINO)

2009



:

.2007

31

2008

31

()

2008

1,5

12

13 2009

1,5

2010

2009

:

:

(-)

:2006

11

2006

10

2006

1

(SINO)

()

:2007

:

■

■

■

■

% 5

%42

2007

% 75

% 33

% 26 % 15

% 5

.2007 % 79

:2008

: (SINCO)

.()

2008

▪

▪

)

:2009

.(2008 2007

.()

▪

▪

2010

31

:2010

% 96

%97 %96

. 11

(SR7/SR9)

▪

.()

()

% 48 2006

% 29

2010

2008

% 75 2007

% 96

.(

)

% 100

:

2005

12

2008

11

: 2007

(

)

% 70

% 38

% 25

: 2008

% 100

% 90

% 32

% 20

:2009

% 5

% 38) 2007

% 70

(

100) 2008

(% 90 %

20)

8 ("Inter lagune"

)

2008

(Béton armé)

(

07

PVC

2008

(2009 30)

:**2009**

.2010 31

:**2010**

:

2006 29

28)

SINO

37

28

4

(2009

2009

28

2009

:

(...)

-
-
-

■
■

. 10 9

:

■

13

■

(27) 2009 2007

3 16

2008 2007

■

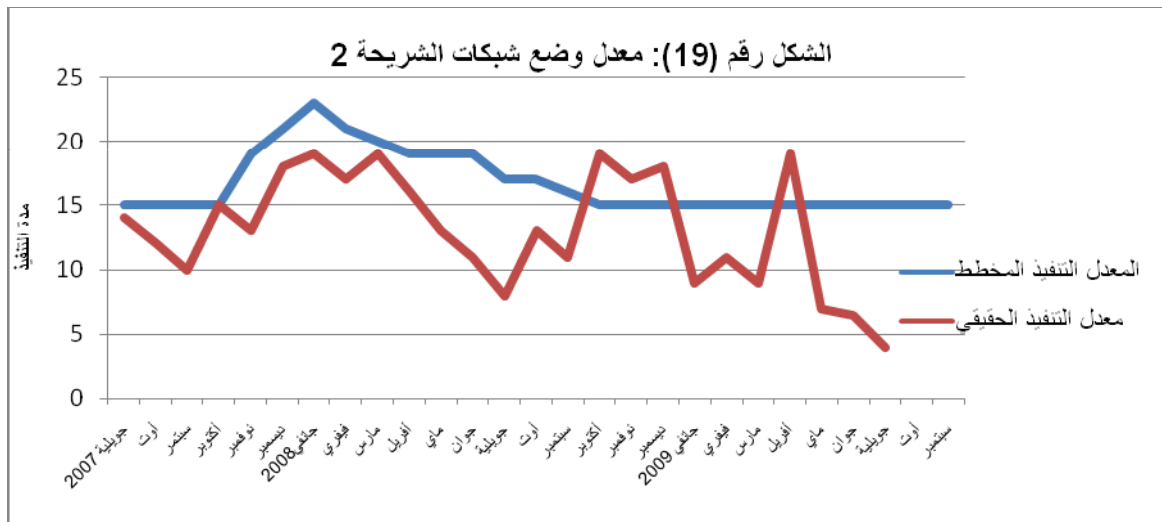
.()

■

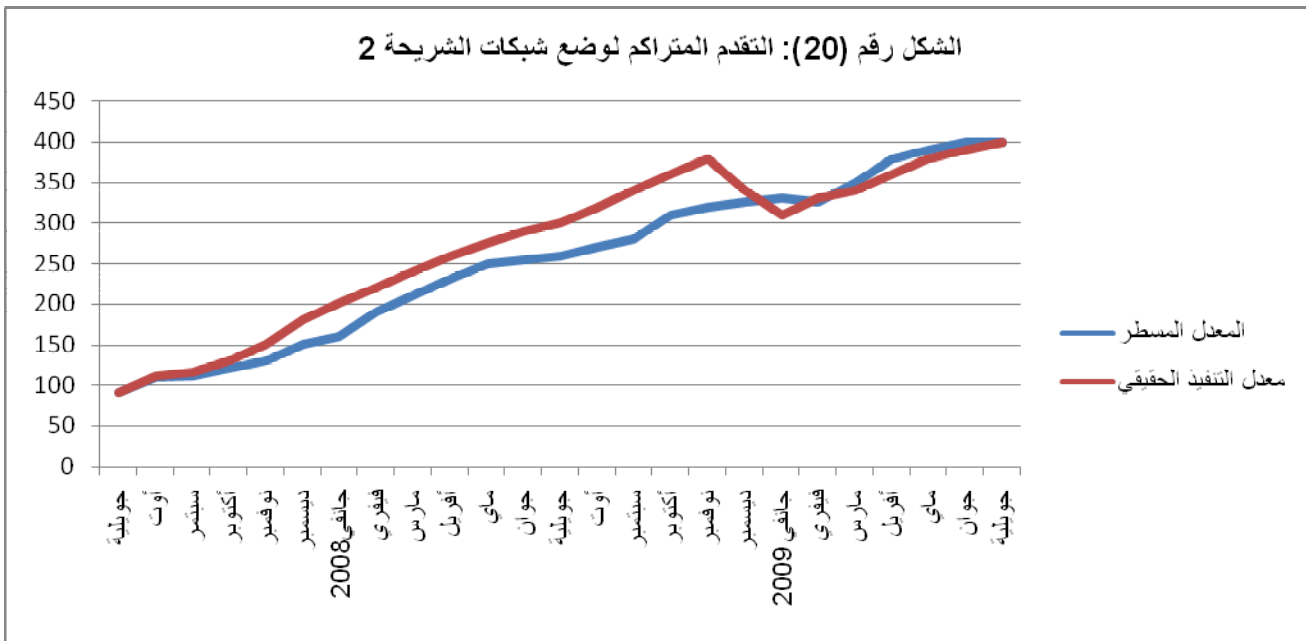
2006

(% 51) 2007

.(% 61) 2009



:



:

2006

04

TEIXEIRA

(3)

33

2009

:

%80 :2007 ■

% 26

) **% 60 :2008**

% 40 (

%38

% 95 :2009 ■

% 35

% 60

% 33 ()

:2010 ■

:TEXEIRA

6 **:2005** ■

.(2005 %5) % 2

:2006 ■

% 23 2005

% 75

:2007

▪

.2008

2008

:2008

▪

.(

4)

3

17

SINCO

:2009

▪

2009

:2010

▪

% 96

% 97 % 96

11

:

.

:

.

:

:

(4)

.

جدول رقم (6): الميزانية التقديرية المختصرة لتكاليف المقدره لمشروع وادي سوف للشطر الأول

الرقم	التعيين	التكلفة المستقبلية (10 ³)		التكلفة المطلوبة (10 ³)	
		المجموع	العملة الأجنبية	المجموع	العملة الأجنبية
1	دراسات و/أو الهندسة	700 000	258 000	700 000	258 000
2	مباني والهندسة المدنية	4 355 160	1 911 500	4 320 000	1 911 500
3	أشغال عمومية	5 070 000	2 590 000	5 322 160	2 590 000
4	آلات وتجهيزات	265 000	64 700	265 000	64 700
5	محطة الأحواض المهوات	2 801 840		2 801 840	
6	مصاريف أخرى	1 908 000	383 000	1 891 000	383 000
	المجموع	15 100 000	5 207 200	15 300 000	5 207 200

200.000

15.300,000

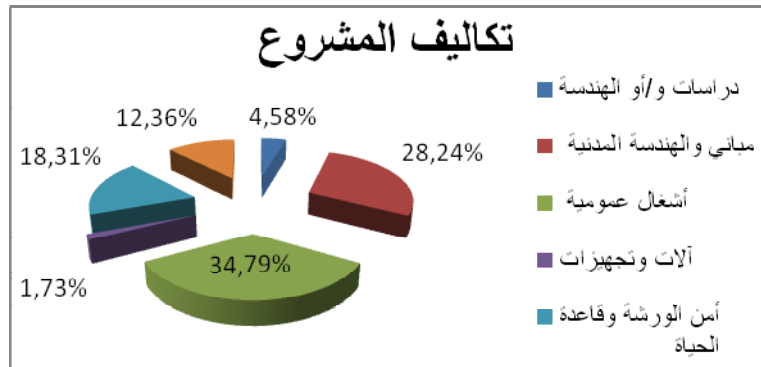
% 34,79

% 28,24

% 62

:

(21)



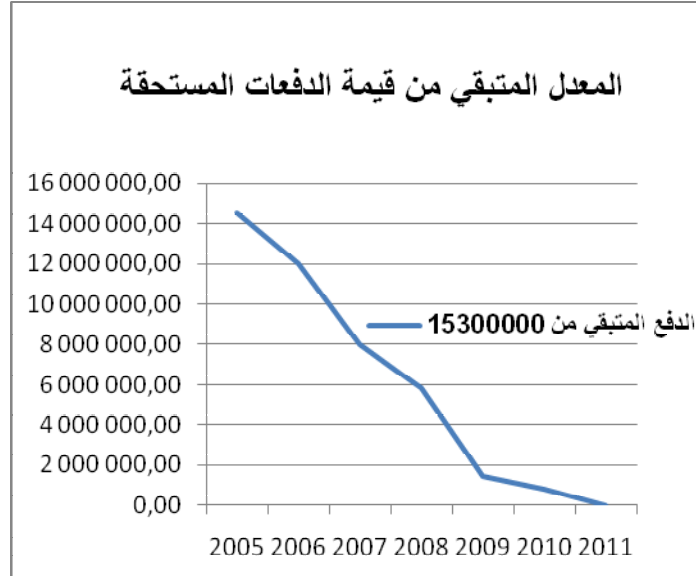
(7)

التكلفة الإجمالية (10 ³)/دج	السنوات
726 390	2005
2 563 428	2006
3 970 030	2007
2 183 734	2008
4 406 417	2009
625 000	2010
825 000	2011
15 300 000	المجموع

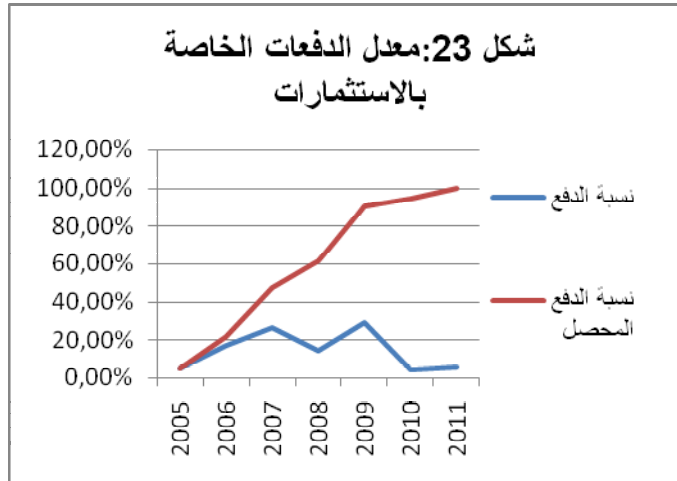
(8)

السنوات	قيمة الدفعات المحصل عليها	نسبة الدفعات	الدفعات المحصلة	نسبة الدفعات المحصلة	التدفقات النقدية الصافية	القيمة المتبقية من المبلغ المستحق
					15 300 000,00	15300000,00
2005	726 389,96	4,75%	726 389,96	4,75%	14 573 610,04	105400,00
2006	2 563 428,41	16,75%	3 289 818,37	16,75%	12 010 181,63	181,63 010 12
2007	3 970 030,18	25,95%	7 259 848,55	25,95%	8 040 151,45	151,45 040 8
2008	2 183 733,99	14,27%	9 443 582,54	14,27%	5 856 417,46	417,46 856 5
2009	4 406 417,46	28,80%	13 850 000,00	28,80%	1 450 000,00	000,00 450 1
2010	625 000,00	4,08%	14 475 000,00	4,08%	825 000,00	000,00 825
2011	825 000,00	5,39%	15 300 000,00	5,39%	0,00	0,00

:(22)



نلاحظ من الجدول والشكل أعلاه عند نهاية مدة إنشاء المشروع يكون المبلغ المستحق الإجمالي معدوم.



(10)

السنة	الدفعة (10 ³)	نسبة الدفعة %	الدفعة المحصلة %
2005	726 390	4,75	4,75
2006	2 563 428	16,75	21,50
2007	3 970 030	25,95	47,45
2008	2 183 734	14,27	61,72
2009	4 406 417	28,80	90,52
2011	825 000	5,39	100

(9)

الفقرة	المجموع (10 ³)	نسبة معدل الاستثمارات %
دراسات و/أو هندسة	700 000	5,60
مباني والهندسة المدنية	4 320 000	34,57
الأشغال العمومية	5 322 160	42,58
الألات والتجهيزات	265 000	2,12
مصاريف أخرى	1 891 000	15,13
المجموع	12 498 160	100

(11)

% 34,79

% 28,24

2005

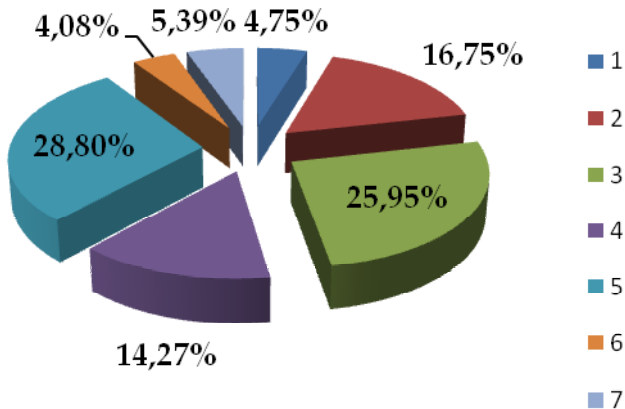
. % 18

(7)

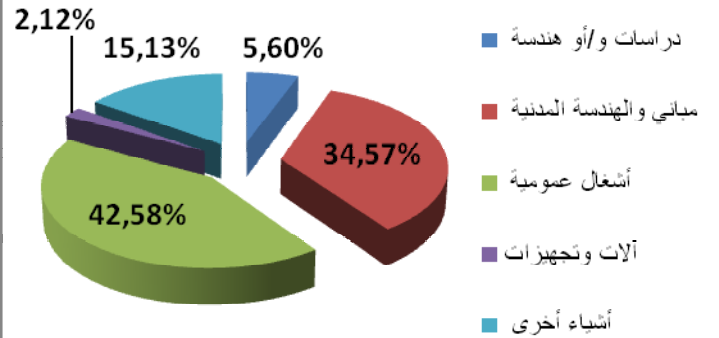
.(12)

2011

شكل رقم (25) معدل الدفعات المحصل عليها



شكل رقم (24) معدل تكاليف الاستثمارات الاجمالية



(24)

(25)

:

1

()

(11)

الرقم	التعيين	التكلفة المستقبلية (10 ³)		التكلفة المطلوبة (10 ³)	
		المجموع	العملة الأجنبية	المجموع	العملة الأجنبية
1	الدراسات و/أو الهندسة	145 940	35 200	145 940	35 200
2	المباني والهندسة المدنية	4 700 972	1 326 176	4 700 972	1 326 176
3	الأشغال عمومية	6 675 000	1 767 360	7 089 570	1 767 360
4	الألات وتجهيزات	1 605 000	927 000	1 605 000	927 000
5	مصاريف أخرى	1 570 913	43 500	1 756 343	43 500
6	التعويض عن الملكية	5 000		5 000	
	الطاقة	80 000		80 000	
	أمن الورشة وقاعدة الحياة	120 000		120 000	
	المصاريف التسيير واستغلال محطات التطهير	218 000	43 500	218 000	43 500
	صاحب المشروع	587 913		611 913	
	المصاريف بنكية	460 000		480 000	
	المصاريف جمركية	10 000		50 000	
	المراجعة الأسعار	90 000		191 430	
	المجموع	14 697 825	4 099 236	15 297 825	4 099 236

¹ تقرير عام من طرف

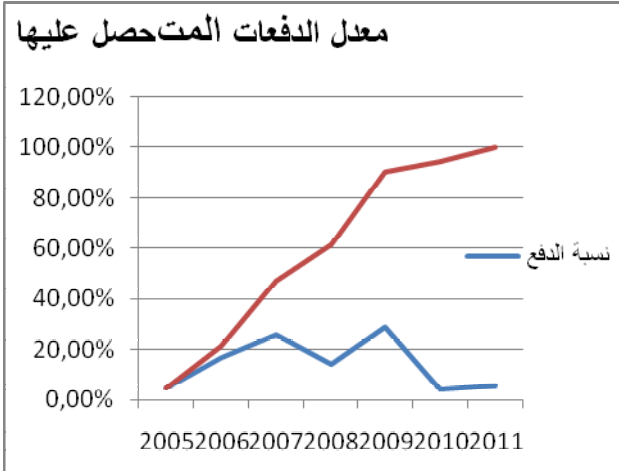
(12)

السنوات	(10 ³) / دج
2006	1 621 519
2007	2 978 823
2008	3 420 907
2009	6 416 576
2010	730 000
2011	130 000
المجموع	15 297 825

جدول رقم (13) التدفقات الصافية للمشروع ()

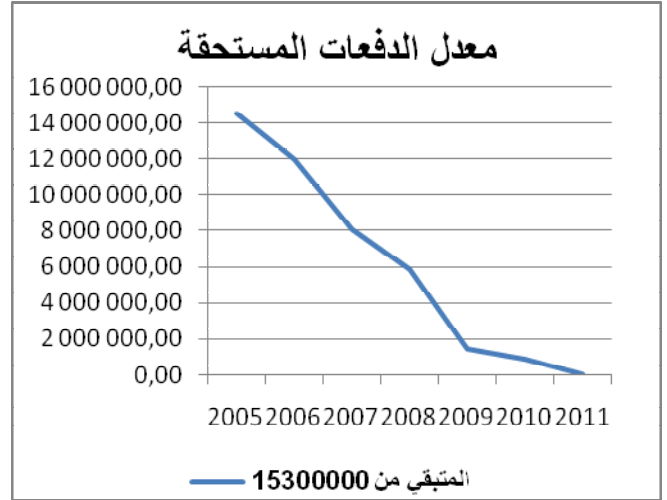
السنوات	الدفعات المحصل عليها (10 ³) دج	نسبة لدفعات %	التدفقات النقدية الصافية	المتبقي من المبالغ المستحقة
			-15 297 825,00	15 297 825,00
2005	1 621 519	10,6	1 621 519,00	13 676 306,00
2006	4 600 342	30,07	4 600 342,00	10 697 483,00
2007	8 021 249	52,43	8 021 249,00	7 276 576,00
2008	14 437 825	94,38	14 437 825,00	860 000,00
2009	15 167 825	99,15	15 167 825,00	130 000,00
2010	15 297 825	100	15 297 825,00	0

(27)



()

(26)



جدول رقم (15) نسبة معدل الدفعات المحصلة

(2)

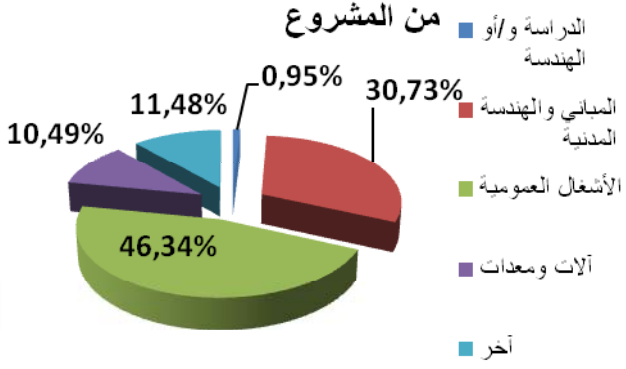
)

جدول رقم (14) معدل التكاليف

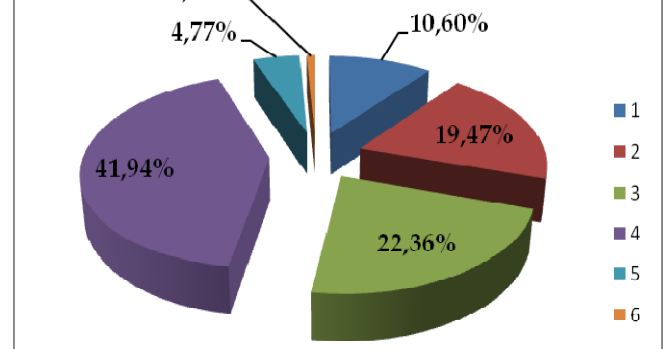
مجموع الدفعات المحصلة %	نسبة الدفعة %	قيمة الدفعة (10 ³)	الدفعة المحصلة
10,60	10,60	1 621 519	2006
30,07	19,47	2 978 823	2007
52,43	22,36	3 420 907	2008
94,38	41,94	6 416 576	2009
99,15	4,77	730 000	2010
	100	15 297 825	المجموع

الفقرة	المجموع (10 ³)	% نسبة معدل الاستثمارات
دراسات و/أو هندسة	145 940	0.95
مباني والهندسة المدنية	4 700 972	30.73
أشغال عمومية	7 089 570	46.34
آلات وتجهيزات	1 605 000	10.49
مصاريف أخرى	1 756 343	11.48
المجموع	15 297 825	100

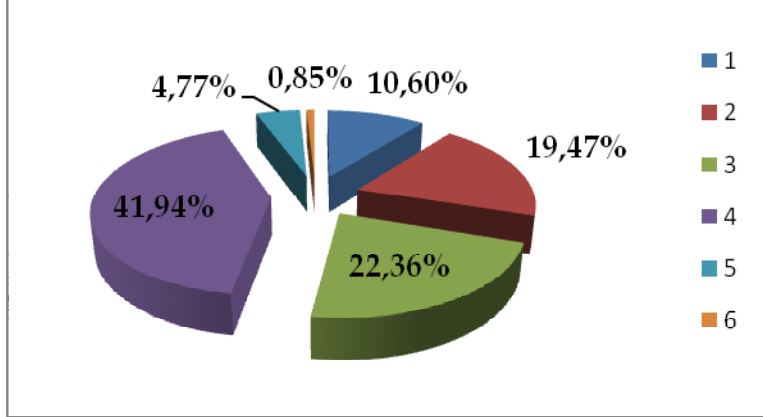
شكل رقم (28) نسبة التكاليف الشطر الثاني



الدفعات



شكل (30) نسبة الدفعات المحصل عليها



2005 % 30,73 (7)

% 46,34 % 18

.2011

المطلب الثاني : تقدير ميزانية ورقلة

الفرع الاول: تقدير ميزانية الشطر الأول للمشروع
الجدول أدناه يمثل التكاليف المخصصة بهذا الشطر والمقدرة من طرف مكتب الدراسات بورقلة.

جدول رقم (16) تقدير الميزانية المختصرة للشطر الأول من مشروع ورقلة

الرقم	التعريف	التكلفة المستقبلية (10 ³)		التكلفة المطلوبة (10 ³)	
		المجموع	العملة الأجنبية	المجموع	العملة الأجنبية
1	دراسات و/أو الهندسة	700 000	258 000	700 000	258 000
2	مباني والهندسة المدنية	4 355 160	1 911 500	4 320 000	1 911 500
3	أشغال عمومية	5 070 000	2 590 000	5 322 160	2 590 000
4	آلات وتجهيزات	265 000	64 700	265 000	64 700
5	محطة الأحواض المهوات	2 801 840		2 801 840	
6	مصاريف أخرى	1 908 000	383 000	1 891 000	383 000
	المجموع	15 100 000	5 207 200	15 300 000	5 207 200
	انخفاض	-35 160	1 911 500	4 320 000	1 911 500
	إعادة تقييم	252 160	2 590 000	5 322 160	2 590 000
	انخفاض	-17 000	383 000	1 891 000	383 000
	إعادة تقييم	200 000	5 207 200	15 300 000	5 207 200

ورقلة للشطر الأول أنه قد تم إعادة تقدير التكاليف بقيمة 200.000.000 دج، وهذا راجع لعدم التدقيق في المعلومات الخاصة بالمشروع .

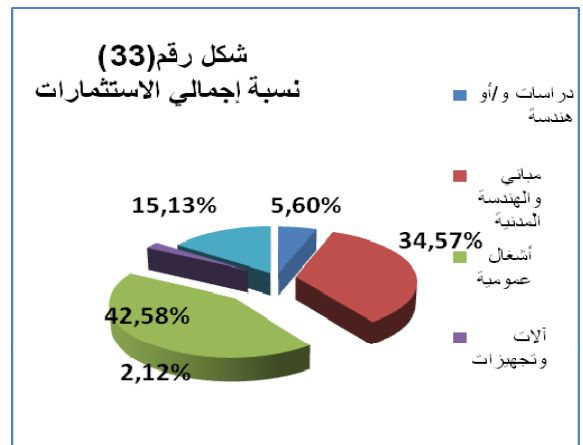
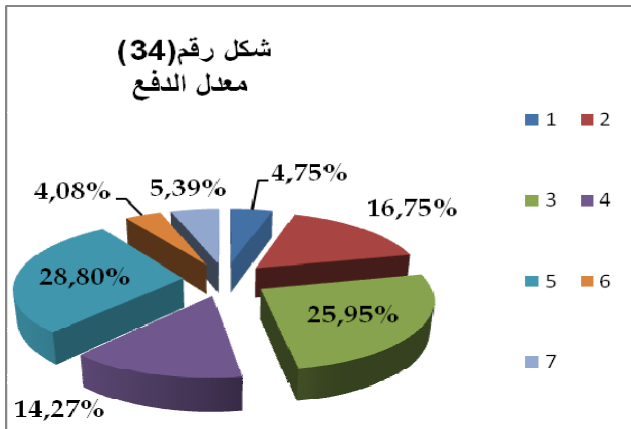
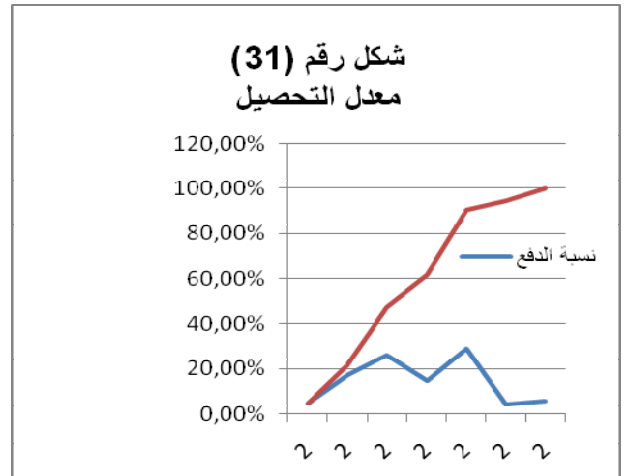
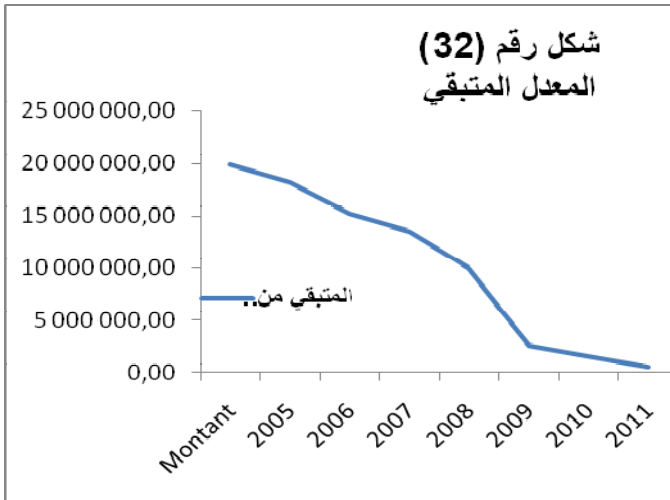
(17) (مشروع ورقلة)

السنوات	الدفع (10 ³).دج
2005	726 390
2006	2 563 428
2007	3 970 030
2008	2 183 734
2009	4 406 417
2010	625 000
2011	825 000
المجموع	15 300 000

(18) التدفقات النقدية الصافية (مشروع)

المتبقي من المبالغ المستحقة	التدفق النقدي الصافي	مجموع نسب الدفعات المحصلة %	مجموع الدفعات المحصلة (310) دج	الدفعات المستحقة	نسبة الدفعات %	السنوات
19 939 040	19 939 040					
18 171 384	18 171 384	4,75	726 389,96	726 389,96	4,75	2005
15 261 406	15 261 406,00	21,5	3 289 818,37	2 563 428,41	16,75	2006
13 528 477	13 528 477	47,45	7 259 848,55	3 970 030,18	25,95	2007
10 028 227	10 028 227	61,72	9 443 582,54	2 183 733,99	14,27	2008
2 569 040	2 569 040	90,52	13 850 000	4 406 417,46	28,80	2009
000,00 550	550 000,00	100	15 300 000,00	825 000,00	5,39	2010

من الجدول رقم (18) فقد تم التحصيل على المبلغ الإجمالي لتكلفة المشروع في نهاية 2010
كما يمثل الشكل رقم 31



:

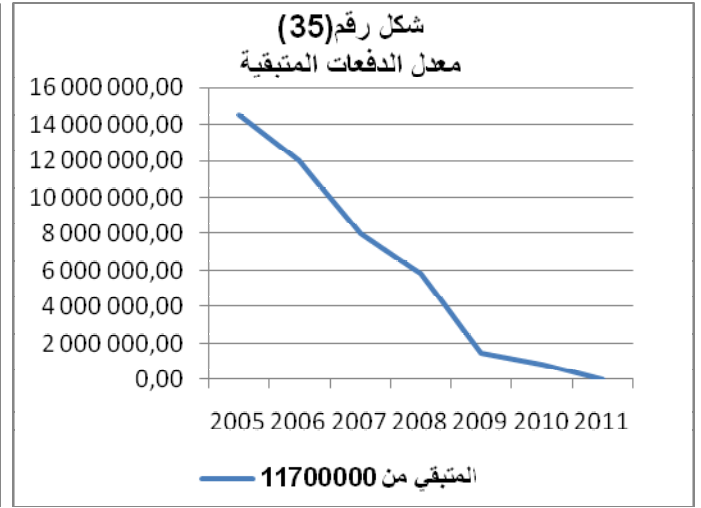
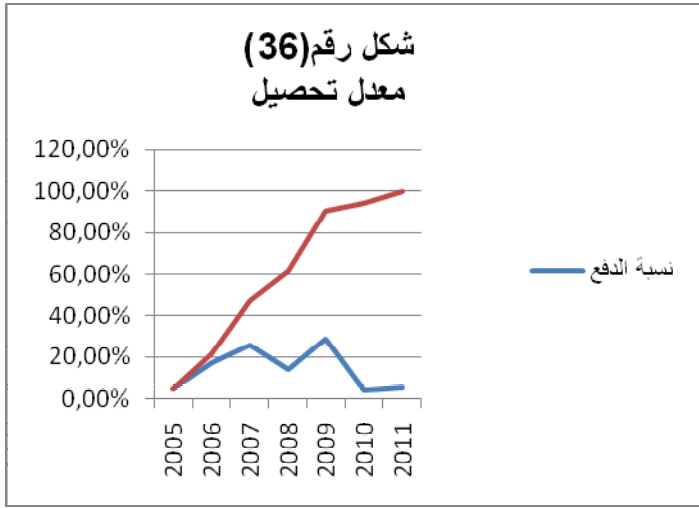
(4)

جدول رقم (19) قيمة المبالغ المستحقة لمشروع ورقلة

السنوات	دج.(³ 10) الدفعات المحصل عليها
2006	608 366
2007	1 164 473
2008	3 700 161
2009	4 927 000
2010	800 000
2011	500 000
المجموع	11 700 000

(20) التدفقات النقدية الصافية لمشروع ورقلة

المتبقي من المستحقات	التدفقات النقدية الصافية	نسبة الدفعات المحصلة %	مجموع الدفعات المحصلة (³ 10) د ج	نسبة الدفعات %	الدفعات (³ 10) د ج	السنوات
11 700 000	11 700 000					2005
11 091 634	11 091 634	5,2	608 366	5,2	608 366	2006
9 927 161,00	9 927 161	15,15	1 772 839	9,95	1 164 473	2007
6 227 000,00	6 227 000	46,78	5 473 000	31,63	3 700 161	2008
1 300 000	1 300 000	88,89	10 400 000	42,11	4 927 000	2009
500 000	500 000	95,73	11 200 000	6,84	800 000	2010
0.00		100	11 700 000	4,27	500 000	1011



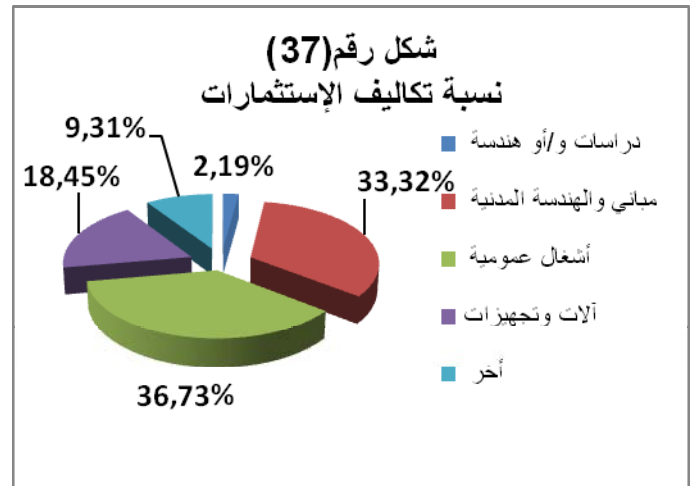
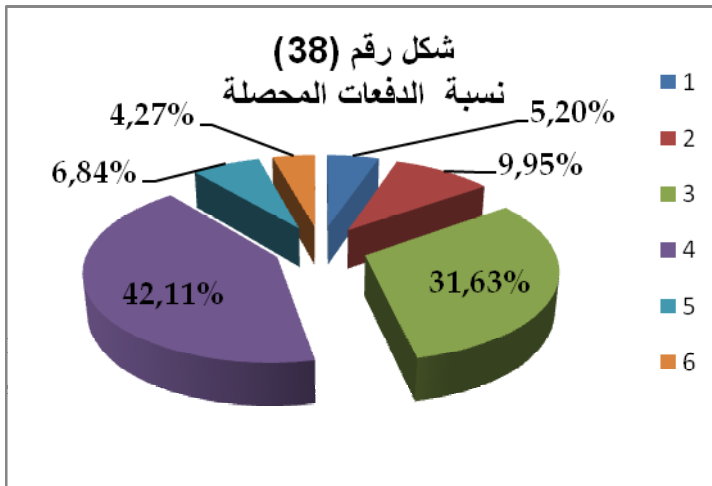
نلاحظ من الشكل رقم (36) أنه تم التحصيل على الأموال المستحقة في سنة 2010.

(22)

السنة	الدفعات المستحقة (310)	نسبة الدفعات %	مجموع نسب الدفعات المحصلة %
2006	608 366	5,20	5,20
2007	1 164 473	9,95	15,15
2008	3 700 161	31,63	46,78
2009	4 927 000	42,11	88,89
2010	800 000	6,84	95,73
2011	500 000	4,27	100

(21)

التعيين	مجموع التكاليف (310)	نسب تكاليف الاستثمارات %
دراسات و/أو هندسة	256 000	2,19
مباني والهندسة المدنية	3 898 643	33,32
أشغال عمومية	4 297 724	36,73
آلات وتجهيزات	2 158 533	18,45
نفقات أخرى	1 089 100	9,31
المجموع	11 700 000	100



2010

2011

.

.

:

✓

✓

•

•

()

•

•

()

(ENSEJ)

.(14)

)

(

:

:

○

.

○

:

✓

✓

✓

✓

✓

✓

✓

.

○

.

○

○

14000

34000

5

:

✓

✓

✓

✓

✓

. -) .(: ✓
✓
✓
✓

	:	.1
	.2001	
		.2
		.1997
	:	.3
	.1993	
		.4
		.1985
		.5
	.2006	
		.6
		.1980
		.7
	.1999	
.1971		.8
	:) _____	.9
		.(1994
		.10
	.1979	
		.11
	.2008	
1		.12
	.1989	

		.13
	.1999	-
.		.14
	.2004	
		.15
	.2006	
		.16
	.1993	
()	.17
	.2000 (
		.18
.) "	"
		.19
	(2003	
-	-	.20
	.2002	
	:	.21
	. 1999	-
.2003		.22
.2002		.23
		.24
	.1980	
"	" 1985	.25

	:	.26
	.1996	
.1997		.27
		.28
	.1978	
		.29
	.2000 1	
2001		.30
.1998	" "	.31
"	"	.32
	.2006	
.2009		.33
	:	.34
	.1997	
.	1	.35
.	1994	.36
		.37
	.1996	
	"	.38
	2008	
.109	2005	.39
	.2006	.40
		.41
	.1998	
.1997		.42

. 1996		.43
	1997	.44
		.45
	.2000	.46
		.47
	1993	.48
.2001		.49
1990		.50
:)		.51
		.52
	.2009	.53
		.54
	2003	.55
		.56
	1989	.57
.2002		.58
" "		.59
	.2000	.60
.2003		.61
		.62
		.63
		.64
		.65
		.66
		.67
		.68
		.69
		.70
		.71
		.72
		.73
		.74
		.75
		.76
		.77
		.78
		.79
		.80
		.81
		.82
		.83
		.84
		.85
		.86
		.87
		.88
		.89
		.90
		.91
		.92
		.93
		.94
		.95
		.96
		.97
		.98
		.99
		1.00

			.58
		.2002	
			.59
		.1986	
	:		.60
		.2000	
			.61
		.1986	
			.62
		.2000	
-	-		.63
		.1988	
			.64
	.1993		
1999			.65
	:		.66
		.1993	
			.67
		.2005	
			.68
	.2008		
			.69
		.1999	

	:	.70
	: .2008	
	.1998	.71
	. .2007	
"	"	.72
	:	2009
	:	.73
1986		
		.74
		.75
		.2007
		.76
	.2003	
		.77
	.1985	
.2000		.78
2		.79
		.1999
.	/ - .	.80
	. 2000	
.2008		.81
2006	"	.82

			.83
	.2000	1	.84
		. 2001	.85
		.1997	.86
		:	.87
		.2000	.88
	:	.1989	.89
	.2000		.90
		.2009 1	.91
		.1997	.92
.2006		.2009	.93
.2006		"	.94
		"	.95
		. 2002	

		.96
	.2007	
	"	.97
	.2003	:
		.98
	.2002	
()	"
	.2003	.99
		.100
	2004	
		.101
	.1995	
	:	.102
	2000	
		.103
	. 2003	
		.104
	:)
		.(2002
		:
	.1996	.105
		.106
	.1410	
		.107
	.2000	
.2000		.108

		.109
	.2009	
:		.110
	.1995	
		.111
	.2003	
:		.112
	.1985	
.2003		.113
.	()	.114
		•
2009-2008		•
	.2007-2006	•
.2001-2000		•
	.2006-2005	•
	.2004-2003	•
-	-	•
	. 2005	
	:	
1991 41		✓

2008 ✓

✓

✓

2011 2005

) ✓

2010 09 ✓

2009 05 ✓

2010 02 ✓

www.elahdath.net : ✓

www.andi.dz ✓

www.ons.dz ✓

www.invest.gov.ma ✓

www.gafi.gov.eg ✓

www.mir.algeria.org ✓

www.unido.org ✓

www.sud-magazine.com ✓

www.hydroplus.info ✓

www.ona.dz.org ✓

http://www.dr_alotabi.com/myzahtnafsayah.htm ✓

<http://www.compuser.nec.fk/strakgor/chap5.htm> ✓

<http://www.casimie.org/activities/veille.htm> ✓

www.alkibab.com

Journaux.ma : 06/12/2009.

1. Anne Marie, Le Risque et Contrôle du Risque, Economica, 1997.
2. Arthur Andersen, « Business Risk : Positioning Internal Audit in the Risk.
3. Basl Committee on Banking Supervision, Principales for the Management of Crédit Risk, September 2000.
4. Conso. P et Lavaud R, « Fonds de Roulement et Politique Financière ».
5. Couvreur J. P, la décision d'investir, Paris, Entreprise moderne d'édition, 1978.
6. E.cohen « analyse financiere »,Economica. paris1990.
7. George Depallens ,gestion financière de l'entreprise
8. George Pinches, Essentials of Managerial Finance, 3 rd edition, Harper & Row, Publishing, New York, 1990.
9. HBiekman – SSMIDT, La préparation des décisions financières dans l'entreprise, Dunod, Paris, 1972
10. Hendderson Clean and Bornett Andrew, Break even Value.
11. IMD little and JA Mirr Less, Project apparail planing for developing countries FEB London.
12. J. F Weston et Brigman, La Finance et le management de l'entreprise CIM Pubt, Union 2^{ème} édition, 1973.
13. J.D rad ford and D.Richardson :the management of manufacturing systems.,London1980.
14. James Van Horne, and John Wachowiez, Fundamentals of Financial Management, 1 st edition, Prentice – Hall, New Jersey, 1995.
15. Laurence Boone, virgine com : »les taux d'interet » repere collection, paris,1998
16. LAWRENCE L.B and othersIndustrial organisation and management third edition 1966.
17. Management Process », (London, July 2000.
18. MAO RE, System Simulation the Art and science, Prentice, New jersey, 1975.

19. Mettadj Houari, La Surveillance des Crédits Bancaires, La Lettre de CNED N° 01 Déc 1994.
20. Milor, Harvey, Project management, Edimburg Gati : parson Education Limiter 2003.
21. Mondher Bellala, « Finance Moderne d'Entreprise Economica », Paris, 1998.
22. Monther Bellala, Finance Moderne d'Entreprise, Op, Cit.
23. philhppe garsuaut et Stephane priami : la banque ; fonctionnement et strategies.edition
24. Paris Dunod, 1974
25. programmatic Approach to capital, Budgeting under Kiskand uncertainty, London, 1970.
26. Pierre Charles Papion, Economie et Gestion Bancaire, 1998.
27. PATRICK PIGET, gestion financière de l'entreprise, édition economica ,1998 .
28. Pierre GuiHo et Jacque, Bichot et autres, Dictionnaire droit économie de Gestion, 1^{ère} édition L'Hemes, 1994, Paris.
29. Poucher Pierre, Mesure de la performance financière de l'entreprise, édition OPU, 1993.
30. Soe K.K Managerial economics; Text problems and short cases, Homewood .Illinois:1984.
31. Sylvie de Coussergues, Banque Marchés, Gestion, Ed Dalloz, 2^{ème} édition, Paris, 1996.
32. Treynor J L, « Long-term investing Financial Analyst Journal », 1976.
33. W.Baumol ;busness behaviour,value growth in K.K1984

Les revues :

- Quotidien Algérien indépendant Samedi 05 Aout 2005 : projet de lutte contre la remontée des eaux à Ouargla.
- Liberté, 04 Avril 2009.