

:

:

:

/ .

/

.

/

.

/

.

/

.

/

.

/

.

2009-2008

.

.

.

.

.

.

.

/

.

.

رقم الصفحة	
I	
II	
III- IX	:
X - XI	:
XII	:
XIII	
-	:
1	:
3	:
3	:
3	:
5	:
10	:
11	:
12	:
14	:
16	:
16	:
19	:
22	
24	:
24	:

24	:
27	:
30	:
30	:
34	::
36	:
38	:
38	:
40	:
47	:
49	:
49	:
51	:
54	:
57	:
57	:
60	:
63	:
66	
68	:
68	:
68	:
71	:
76	:
79	:
79	:

82	:
83	:
86	:
86	:
89	:
92	:
95	:
95	:
96	:
101	:
101	:
102	:
106	:
106	:
108	:
112	
114	:
116	:
116	:
116	:
119	:
123	:
123	
125	:
128	:
129	:

131	:
136	
137	:
137	:
137	
141	:
144	:
148	:
148	:
154	:
157	:
162	:
164	
166	:
166	:
166	:
172	:
172	:
172	:
178	:
180	:
181	:
183	:
184	:
186	:

189		
191		:
193		:
193		:
193		:
199		:
201	(2007 – 2000)	:
205		:
205	(2007-2000) ()	:
209	()	:
212		:
212		:
215		:
217		:
221		:
221		:
225		:
226		
228		:
228		:
228	1969	:
232	1969	:
237		:
237		:
240		:
242		:

245	:
246	:
251	:
251	:
253	:
254	:
256	:
256	:
258	:
260	:
	(2007 -2000)
263	:
263	:
265	:
267	:
273	:
273	:
267	:
280	
281	:
281	:
281	:
286	(2007-2000)
293	:
296	:

301	:
	(2007-2000)
305	.(2007-2002) :
310	:
310	:
312	:
316	:
321	
323	
324	
328	
346	

36	S&P Moody	01
46	/	02
84	(2007-2001)	03
94	(2007-2003)	04
100	.(2007-2001)	05
105	(2007-2001)	06
111	(2007-2001)	07
157		08
162		09
185	1995	10
198	(2006 – 2000)	11
204	(2007-2000)	12
208	()	13
209	(2007-2001) ()	14
211	()	15
245	2007	16
252	(2007-2000)	17

262	(2007-2000)	18
264	(2007-2000)	19
267	(2007-2000)	20
270	(2007-2000)	21
272	2007-2003	22
275	(2007 - 2000)	23
288	(2007-2000)	24
291	(2007-2000)	25
294	(2007-2000)	26
298	(2007 -2002)	27
300	(2005-2000)	28
304	(2007-2000)	29
308	(2007-2002)	30
309	(2007 -2002)	31
317	(2007-2006)	32
318		33

05		01
21		02
64		03
89		04
216		05

346		1
371		2
375		3

:

.

.

.

.

.

.

....

.

.

.

.

:

:

.

(

)

.

.

.

ä

:

-

-

-

-

-

.(

)

-

: :

:

-1

-2

-3

: :

:

-

-

-

-

-

-

: :

:

": -1

."

. 1997

(- -)

-2

1998

.1999 -

:

:

-3

.2003/2002

:

-4

.2006/2005

:

-5

.

.

.

.

.

.

.

.

.

:

:

.

.

.

.

.

.

.

.



•
•

•
•

:

:

:

:

:

:

:

-1

"Bruges"

"Trois Bourses"

.()

"Van Der Bourses"

⁽¹⁾ .a la Bourse

"Bourse"

"Van der Bourse"

:

" " " " "

" "

"Antwebr

1350

" "

(1450-1300)

.18-17 : 1997

-1

1485

" "

(1)

" "

(2)

. 1639

1595

1774

1789

1830

(3)

)

.(

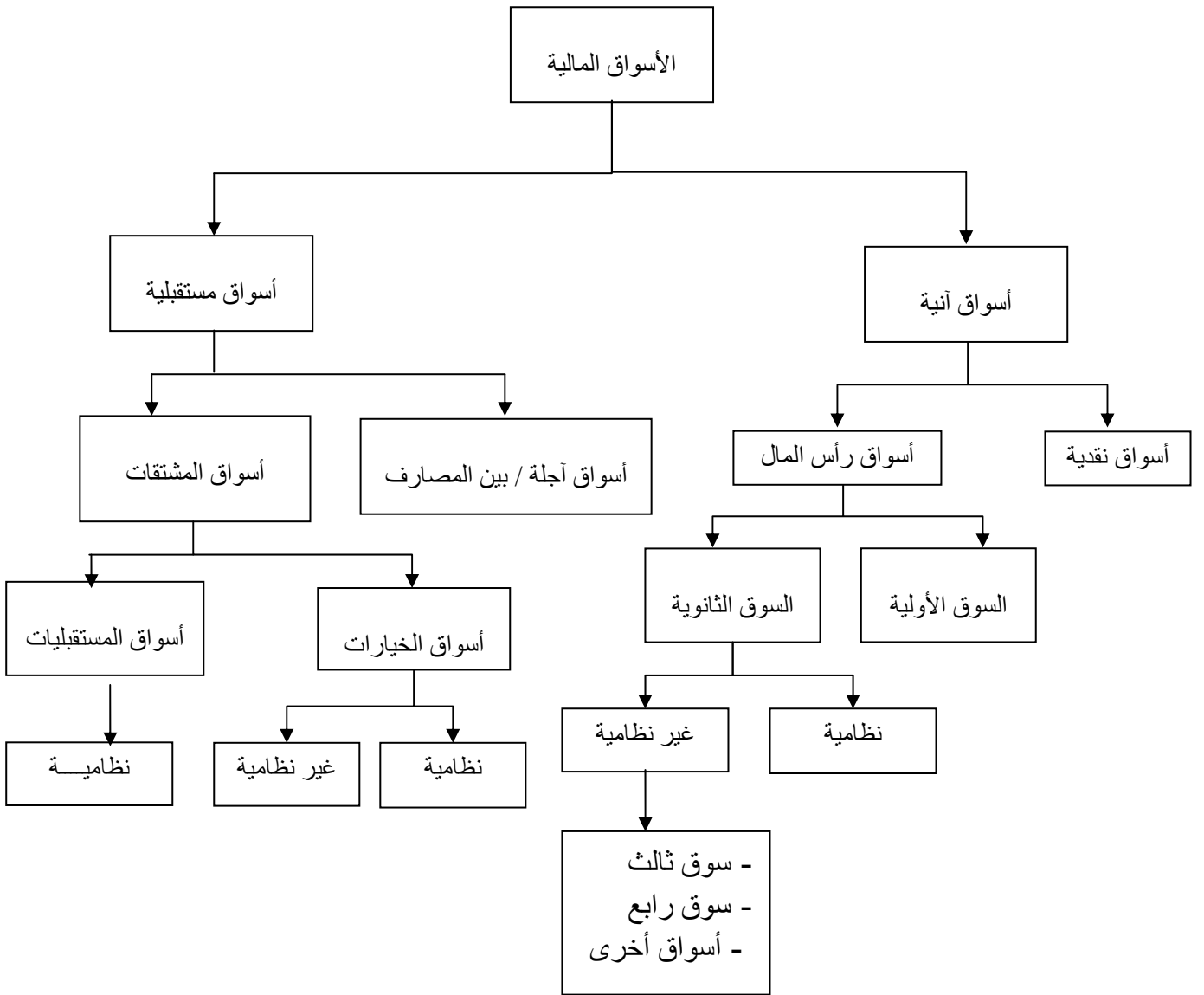
-2

.29-28 : : -1

.47: 1949 -2

.2001 (59) -3

(1):



:Money Marquet :

:

:

-1

(1)

(2)

: -2

(3)

.31 : 1995

:

5: 1993

.36: 2001

(1)

-1

-2

-3

: -3

;(1)

: - 1.3

Floating ()

.CDs Rate

:

:() -

100 000)

(... .200 000

: -

;(2)

-

-

.38-37 : -1

.63-62: (1) -2

(Commercial Papers) -2.3

(1)

(Banking Acceptances) -3.3

Promissory Notes

(2)

.39 – 38 :		- 1
.62-61:	(1)	-
		.62 : - 2

Surplus Réserve Requirement

-4.3

(1)

(2)

(3)

Euro Dollars

-3-5

(Régulation Q) Q

(4)

(5) :

-

1- SHARPS WILLIAM F, INVESTMENTS, OP.CIT , p, 257.

.43:	-2
.40-39 :	-3
.41-40:	-4
.43 -42 :	-5

-

-

: Repurchase Agreements Repose **-6.3**

(1)

(2)

-

-

-

(Treasury Bills): **-7.3**

12

(3)

(4)

1

-

1

-

-

.65: (1)

 -1

.44 : -2

.67-66 : (1) -3

.43 : -4

(Treasury Notes) :

-8.3

(1)

:

:

:

:

:

:

-1

:

:Primary Market

-2

.68:

(1)

-1

(1)

(2)

:

-3

(3)

:

-

-

-

-

:(Secondary Market)

:

:

-1

:

(2)

-1

,9-8: 1994

.37: 1996

-2

.38-37 :

-3

(1)

: -1

()

(2)

(3),

:The Third Market : -2

(4)

The Fourth Market : -3

()

(5)

: -4

.21 : (2) -1

2- Francis Jack Clark, Management of Investments, Mc Graw-Hill Book Company 1983.p.73-74

3 – Fred Weston, J., and Eugenee Brigham,. P. 456 – 460.

.44-41 : (2) -4

Francis - Jack Clark. Op. cit. p.8

5 - Francis Jack Clark. Op cit P. 89-90.

;(1)

: -1-5

: -2-5

: -3-5

: -4-5

: -5-5

: -6-5

: :

;(2)

.48 -46: (2)

 -1

.38-37 : - 2

-1

o

()

-2

.(1)

:

-

:

-

:

-

-3

:

-4

(2)

.27-25 :

- 1

.35 :

- 2

:

-5

)

,

.(...

:

-6

.(1)

1

-

1

-

1

-

1

-

:

:

:

:

:

.(1)

"

"

- 1

. 1984 (6-4)

.345 1976

- 2

(1)

(2)

(3)

(4)

(5)

:

:

(6)

:

-1

.132 : 2004

.64 : -2

³ - Higgins Robert C, Analysis For Financial and Management 6 th ed. Mograw-hill, INC, 2001 P.P 169.

.489: 1993 -4

155 : -5

.65 : -6

(1)

:()

(2)

:

(3)

1 - Francis Jack Clark op, cit PP.91
2- Francis Jack Clark op, cit PP.93

.26-25: 1998

(1)

:

(2)

: Weak Form: **1**

()

:Semi Strong For **2**

.136 : -1

2 - BREALEY, RICHARD and MYERS, STEWART, Principles of corporate finance Dryden press inc 1996. P 262 – 274.

- Weston, J Besley, Scotted and Brigham, Eugene, Essentials of manager of finance 11Th N.Y USA 1996 P.269 - 281

()

:Strong Form

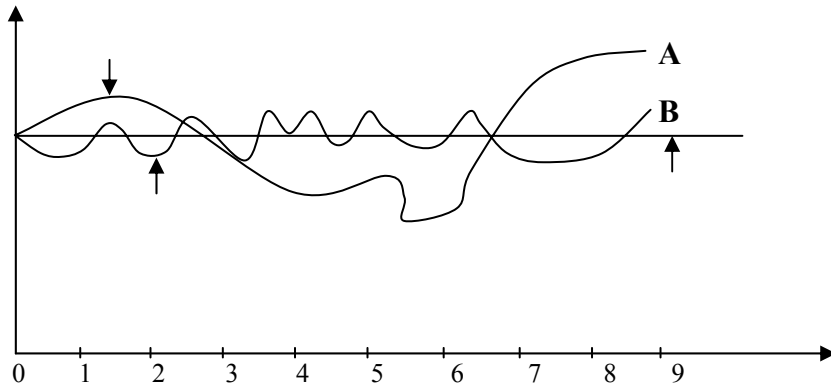
3

()

(1)

1- Sharp, William and Alexandar, G.I, Investment, 4th.ed, Prentice-Hall USA 1990 P 78-79,
-Francis Jack Clark op, cit P 475 – 476.

(2)



Jack, Clark, Francis, 1983,p. 466 :

()

A ()

B

(1) .

)

(

(2)

(3) ;

1 -Francis Jack Clark op, cit P 466.

.124:

-2

.33 :

-3

1

1

1

1

1

1

1

1

:

()

:

:

:

:

:

:

(1)

:Shares

.1

"

(2)

-1

.1987

.196 . 1995

-2

(1)

: **.2**

;(2)

: **-1-2**

nominal stock

Bearer Stock

(3)

(An orther stock)

(4)

: **-2-2**

Cash stocks

Vondor's stock

(5)

: **-3-2**

common Stock

.267 .

-1

.270 268 . -2

-3

.200 . -4

-5

	:		-4-2
		;(1)	
			-
		(Redeemable stocks) :	-
	:		-3
		(2) :	-1-3
		1	-
1			-
			-
		1	
1			-
		.273 :	-1
	.199 .		-2

	(1)	
		(2)
	:	-2
	:(3)	
Commulative Preferred Stocks		-1-2
:participating preferred stocks		-2-2
:Convertibles Preferred Stocks		-3-2
:collable preferred stocks :		-4-2

.272 271 . -1

- Jack Clark Francis PP.46

2 - Smith, Jay M. Jr, and Skousen, K. Fred, intermediate Accounting, 8th. ed., Cincinnati, Ohio. South Western Publishing Co. , 1984. P 634

.204 202 . -3

-Jack Clark Francis PP.46-50.

. : : -3

: -1-3

(1) :

-

.()

: -2-3

(2) :

-

-

.86 85 . 1993

-1

.201 .

-2

: :
 :
 :
 :
 : : .1
 (1)''

(2)
 : (3) : .2
 : : -1-2
 -
 -

.. .AA AAA

1 - Archer, Stephen., et. al., Financial Management, 2 nd ed, N.Y, John Wiley and Sons, INC, 1983. P.60
 .32 . (1) - 2
 - Jack Clark Francis, op.cit, P.12
 .212 : - 3

: -2-2

bearer -

Nominal or Registered -

: : -3-2

: -

: -

: -

tgrm-

bonds

Serial Bonds

(1)

: : -4-2

: -

.75 : -1

non callable bonds :

-5-2

Callable Bonds :

(growth stage)

-6-2

;(1) -7-2
1 -

Eurobonds

()

: -8-2

: -9-2

(2):

: -10-2

.75 - 72 : -1

-2

(+ Libor)

: -

(floating rate)

32/1

(libor)

(zero coupon)

(1)

: . :

(2) :

: .1

-

)

-

(...

-

: -

: .2

(3) :

.37: (1)

 -1

.228: -2

2001 -3

.236 233:

(liquidity risk) : -

: -

(call risk) : -

: -

: -

leverage : -

)

() (

puttable

(1)

bonds

.230 : -¹

: .3
 ,(1)

: -

()

: -

: bonds rating

1900

standard and poor's)

⁽²⁾(moody's investor service) (corp

.(1)

(1)

S&P Moody

C	Ca	Caa		B	Ba	Baa	A	Aa	Aaa	Moody's
D	C	CC	CCC	B	BB	BBB	A	AA	AAA	Standard and Poor's

Jack Clark Francis 1983. p,20.:

.211: -1

2- Francis Jack Clark, op, cit, PP.19 -20

.231:

AAA Aaa

AA Aa

Aā

BBB Baa

BB Ba

B

CCC Caa

CC Ca

C

C

S&P

D

S&P

(1) :

-
-
-

: :
:
: " :
(CBT) 1973 .

() : -1
()

(1)

: -2

;(2)

Call Option : -1-2

()

Put Option : -2-2

()

Options contracts : -3

. . . .

.556-555 : -1

- Jack Clark Français, Management of investment, Mc Grow hill, 1984, p 488.
2- William F. Sharp OP CIT PP: 413 -415.

;(1)

-

-

-

1973

-1

(OTC)

100

(*)

1000

.23-22: 1998

-1

(OTC)

%10

(1)

-2

1973

25

(PE)

(ASE)

(NYSE)

(LIFFE)

(PSE)

(2)

: Clearing corporation

options clearing

()

.Corporation

()

(3)

()

1 -Huan G, S. and Randall, investement Analysis and Management (2nd ed Boston Allyan and Bacon 1987, p437.

2 -Français Jaek Clark, op.cit, p 489-490

3- Sharp Wiliam F., investments printice -hall, INC Englewood chiffs, NJ 1981, p 419-420.

(1)

The options clearing corporation ² .(OCC)

130		1973		
	(AMEX)			
	(ISE)		(CBOE)	
(BOX)		(PHLX)	(PCX)	
- 2000)		:		
		:	(2)	(2007
726,7	2000			-1
		53,3		672,9
			551	42
)		781,3		2001
(%1.1 %8.9 %7.4)		(
		% 7,5		.2000
	2002	(3)		(0.577 58 722,7)
	%31.9 %5.5			
	%24.2			.2000
	2003	(4)	%7,4	
)		907,86	(occ)	
		(830.3•77.3•0.279)	(
%45.1 %23.4				

.604 :

-1

-François Jack Clants, op.cit, p 491-492

2 - The options clearing corporation ; Annual Report, 2000, p1.

3 - The options clearing corporation ; Annual Report, 2001, p1.

4 - The options clearing corporation ; Annual Report, 2000, p1.

%49.4 2000
 2004 .2000 %25
) 1.18
 (0.231 98.2 1084)
 2000
 . %58.1 . (%84.3 %61)
 2005 .2000 %62.7
) 1,5 (occ)
 (0.160 135 1369)
 2000 ()
 . (%152.7 %103.5)
 .2000 %71
 2006 .%107
) .% 179 2000
 (0.132 184 1844)
 %174) .
 .2000 (%244.6
 2007 .⁽¹⁾ %76
 %294 2000 2.86
 ()
 %9.4 %90.5
 .⁽²⁾
 . %408 %285 2000
 . %85.9
 : -2
 310.3 2002 (occ)
 2,6 2003
 2,59
 .⁽³⁾ (10 20)

1 - Occ, Annual Report 2006, p9.
 2- Occ, Annual Report 2007, p1.
 3 - Occ, Annual Report , 2003, p1.

2,27 (occ) 2004

.(%12) 2000

%15.9

2005 .(1) %1340 %456.4

5.71

.%120 2000

% 97 5,53

.²

%888.4 113.3

2006 . %80

% 224 2000 8,4

% 94,3

.(3)

%239.2 %205.7

. %80

9.24 2007

.2000 %257

%87,7 8.11

%12,3 1.14

. .

.2000 %810 %5681 %212.7

: Margin of option

. ()

(OCC)

1 - Occ, , 20 Annual Report 04, p1.
 2 - Occ, , Annual Report 2005, p7.
 3 - Occ, Annual Report, 2006, p9.

(2)

(2007-2000) /

()

2007	2006	2005	2004	2003	2002	2001	2000		
2592103 %285	1844182 %174	1369048 %103.4	1083649 %61	830308 %23.3	709784 %5.4	722680 %7.4	672872 -		
270645 %408	183534 %245	135104 %154	98160 %84	77272 %45	70256 %31.9	58024 %8.9	53263 -		
							42		
77,8 -%86	131,5 -%76	159,7 -%71	230,8 -%58	278,6 -%49	417,5 -%24	557 %1	551 -		
2862825,8 % 294	2027847,5 % 179	1504311,7 % 107	1182039,8 % 62,7	907858,6 % 25	780457,5 % 7,4	781261 % 7,5	726728 -		
8106 %2515	7922,5 %2455	5528 %1680	2179,7 %603	2592 %736	310,3 -	-	-		
1136,3 %1148	478,4 %424	177,7 %95	91,3 -	0,020 -	-	-	-		
0,091	-	0,002	0,144	0,010	-	-	-		
9242,4	8400,9	5705,8	2271,1	2592,03	310,3	-	-		
% 257	% 224	% 120	(% - 12)	-	-	-	-		

RECOURS : The Options Clearing Corporation (OCC) Annual Reports (2000 - 2007) :

: :
: : -1

-

-

-

-

:

:

-2

;(1)

: Short Straddle -

: Short Straddle -

1994

() -1

.125 :

: Strips -

: Combinations -

.()

;(1)

-

-

Take Over

variable

-

ration writing

.125 : -1

(listed)

over the counter (otc)

.(1)

Index options

: Index options

-1

:Systematic Risksâ

-

.143 :

-1

(1)

(S&P 100)

(2)

MMI

* Bleuship

(AMEX)

(NYSE)

ASE

225

(Nikkei225)

(FTSE 100)

(S &P 500)

:

:

-2

:

-

:

-

:

-

(S&P 500)

(S&P 100)

-1

-2

Bleuships - *

: -

: -

: -

(CBOE)

() LEAPS

MMI (s & p 500)

(s & p 100) (s & p500)

.(¹) (PUT CAP)

(CALL CAP)

: :

:

Foreign Exchange Options -1

%15 %10

(AOE)

.(IMM)

1- Sharp William F Op.cit. P : 444.

1982

(USD)

(EUR)

(1)

:Gold Options

-2

(..... - - -)

(OTC)

100

(2)

(160 75)

:Intrest Rate Options

-3

(OTC)

160-159

- 1

.161 :

- 2

:(1)

:Interst Rote Options

-1-3

()

()

:

-2-3

:(2)

:Caps

-

:Floors

-

.168-166 :

- 1

.178-173:

- 2

2002

-

.352-347:

CAP () : Collar Options -
Floor

Floor
Collar
Cap Floor

Floor

:

:

;(1)

:Futures Options -1

(CBOT)

92 90 88

.180-179 : - 1

á (*)

:Long Futures Puts

-1-1

:Short Futures Call

-2-1

(Cushion)

Delta

*

.(0.40

0.60

delta

)

:Premiem

-2

.(1)

:

-1-2

(2)

:

-2-2

:

-3-2

(3)

:

-4-2

:

-1

- Fisher, Jorden , security analysis & portfolio management 4 th ed N.Y premtic Hall 1987 p 458 – 459.
- 2- Francais jack clark , o.p , cit , p.493.
- 3- Franche. D. Security and portfolio analysis concept and management O H : Merrill pub, 1989, p 405.

(1) :

: -2

.(...)

...

(2)

.6 - 3 : 1994

()

-1

2 -William F. Sharpe – Investment 2TH ed Prentic – Hall, inc Englewood cliffs NJ p. 456.

(1):

: -3

: Investors -1-3

: Speculators -2-3

: Hedgers -3-3

1 -Jack clark francis Op Cit P. 522 – 525.

:

:

:

-1

(CBAT)

.(1)

.(CME)

.(NYMEX)

.(LIFFE)

.(SOFFEX)

.(DTB)

.(MATIF)

.(SFE)

.(TFE)

:(Clearing House)

-2

.()

()

.10 :

- 1

(1)

:

-3

(2):

: **Market order**

: **Limit order**

: **Discation order**

: **Stop loss**

: **Market if touched order**

: **One cancel the other order (OCO)**

1 -William F, Sharpe, op.cit, p 460.
- Jack Clark Francise, op.cit, p 520.

: Marer On Open (or close) Order

: Process Margining -4

(*) % 10 % 5

:Performance Margin

()
(1)

:Maintenance Margin -5

%80 %75

(2)

-*

1 - William F. Sharpe Op Cit P. 464.

2 - William F. Sharpe Op Cit P. 46.

:Futures Prices

:

:

-1

(Spot Price)

;(1)

(3)

:

-1-1

(2)

:

-2-1

(3)

:

-3-1

(4)

(5)

-

.20:

- 1

2 - William F. Sharpe Op Cit P. 4.

3 -William F. Sharpe Op Cit P. 488.

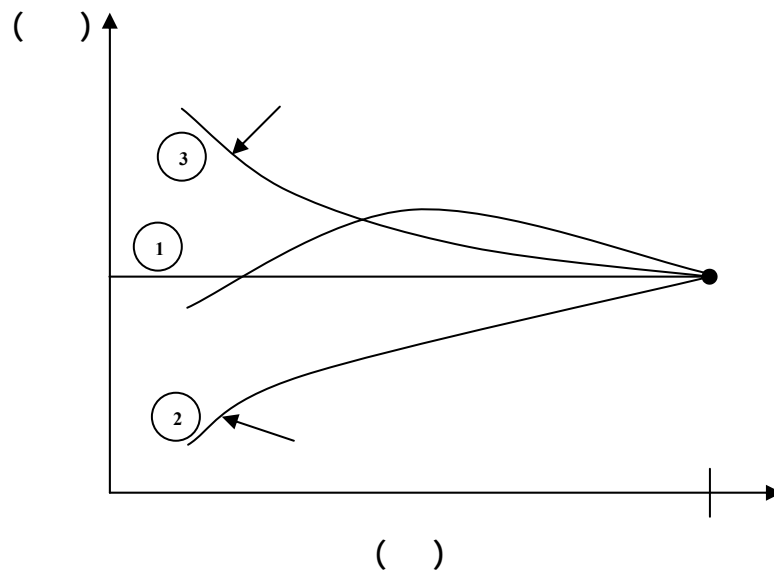
.681-680 :

- 4

.21 :

-5

(3)



William F. Sharpe Op Cit P. 48. :

: -2

(1):

: -1-2

(*)

5000

: 2-2

: 3-2

: 4-2

: 5-2

.667 661:

. 35

5

1

-*

(S&P 500)

(Moody)

:

:

:

(Wall Street)

.1929

:

:

:

:

:

-1

⁽¹⁾ . 1984

1500

⁽²⁾

.127 : 1987

-1

.128 :

-2

(1)

(2)

1868

% 86

(100)

.115: 1996

-

-

-

-

-2

-1

-2

(1) .

1951 .

500

50

1951

1300 1972 . 50

50 1257 20

500

1982

(2)

() 1961

(3)

(4) :

500 -

1 1

1 2000 -

1.5 -

15 .

1

-

.133 : -1

-2

.76-75: 2003

.78: -3

.79-78 : -4

-

:

:

-1

46

.1802

.

(Brokers)

(Jobbers)

.(1)

1

-

1

-

-

1(2)

1

-

-

ò 50

6000

.110 :

-1

.86-85 :

-2

: .1985
 1
 1
 -
 -
 -
 -
 : -2

ò 70

(1)

(2) :

% 70

1

113 - 112 : , , -1

2001

-2

.92 :

-

-

:

-

-

1987

-

-

:

-3

%49

1976

% 15

(1) :

%32

% 42

1

-

1

-

-

% 3.5

-1

.260 : 1999 – 1998

(1) :	.		
	1		-
1			-
.			-
	1		-
		1	-
			-
1			-
		1	-

1988

		(2) :	
	1		- 1
1			- 2
			- 3
		1	
			- 4

(Système de cotation assistée en cotation cac)

(CAC , 40

(³ .40)

.114 :	-1
.85 :	-2
.132 :	-3

:

-

-

-

1

-

1

-

1

-

1

1

-

-

: Emergin Financial Markets

:

(1)

" Standrd and poors

:

-1

"

.94 – 93 :

-1

S&P

1995

(1)

1887

1889

1845

1890

1890

(2) :

:

-

:

-

:

:

-

.123 :

-1

.97 - 95 :

-2

1929

(*)

(1)

-1

1995

-2

-3

()

(2)

-

%40

.Convertible bonds

-

()

- *

-1

.520-515 : 1997/1996

.65 :

-

.171 :

-2

-

-

-

-

-

.(%6 - %5)

%3

(1)

:

%50

-

¹%20

-

1

1

%5

-

%10

-

1

-1

.68 : 1984 (6-4)

	:		:
			(3)
		:	-1
104,7		55	2001
	2002	9	
8,6		87,2	
2003	.2001	% 17	
.% 5,5	2001		52
		(1)	
	115,5		
.2001	% 10		13,1
%3,6		53	2004
	206,5		.2001
.2001		%97	25,2
2001	%1.8	54	2005
27,3		252,3	
	2006	.2001	%141
	2001	%14.5	63
49.4		416.1	
	.% 298	2001	
73		2007	(2)
		.2001	%32.7
75.5		586.3	
	.2001	%460	
	.48-46:	2003	- 1
	.53-52:	2006	- 2

:
 : (3)
 15,83 2001 : -1
 2002 840,8 9,65
 1,44 14,98 22,4
 2001 %42
 2003 .2001 %55
 22,64 35,24
 %123 2,44
 2004 .% 134 2001
 32,34 179,67
 1035 3,76
 .%235 2001 %
 88,5 2005
 .2001 %459 .2004
 223 3,4 31
 178,7 2006 .2001 %
 .2001 %1029
 %718 9,1 78,9
 262,1 2007 .2001
 .2001 %1555
 %1711 22 174.8
 .2001

(3)

(2007-2001)

2007	2006	2005	2004	2003	2002	2001	
73 %32.7	63 %14.5	54 -%1.8	53 -%3.6	52 -%5.5	55 0	55 -	(%)
586.3 %460	417.1 %298	252.33 %141	206.51 %97	115.5 %10	87.2 %17	104.7 -	() (%)
262.1 %1555	178.7 %1029	88.53 %459	179.67 %1035	35.24 %123	22.44 %42	15.83 0	() (%)
174.84 %1711	78.91 %718	31.2 %223	32.34 %235	22.64 %134	14.98 %55	9.65 -	() (%)
12695.0 %1985	9479.5 %1456	5539.13 %810	4521.98 %642	3943.5 %547	3179.8 %422	609.74 -	(%)
7.7665 -%35	8.4406 -%29	9.2514 -%23	8.2033 -%31.4	8.8510 -%26	10.1790 -%15	11.9510 -	(%)

2001 : -2

3179,8 2002 609,74

.21001 % 422 2570 2001

3943,5 2003

.2001 %547

.2001 %642 4521,98 2004

% 810 5539,13 2005

9479.5 2006 .2001

2007 .2001 %1456

. 3215,5 2006 12695

.2001 %1985

: -3

2002 . 11,5911 2001

10,179

2003 .%15 2001

%26 8.8510

8.2033 2004 .2001

2005 .2001 31.4

% 13 2004

2006 .2001 %23

.2001 %29 8,4406

2007

.2001 %35 7,7665

(1)

(4)

:

:

:

:

:

(1)

(SPA)

1999.08.04

1993

. 1993

(93 -10)

:

:

-1

(2)

-

-

-

-

-

:

(COSOB)

-

:

-

.79 : 1999

"

"

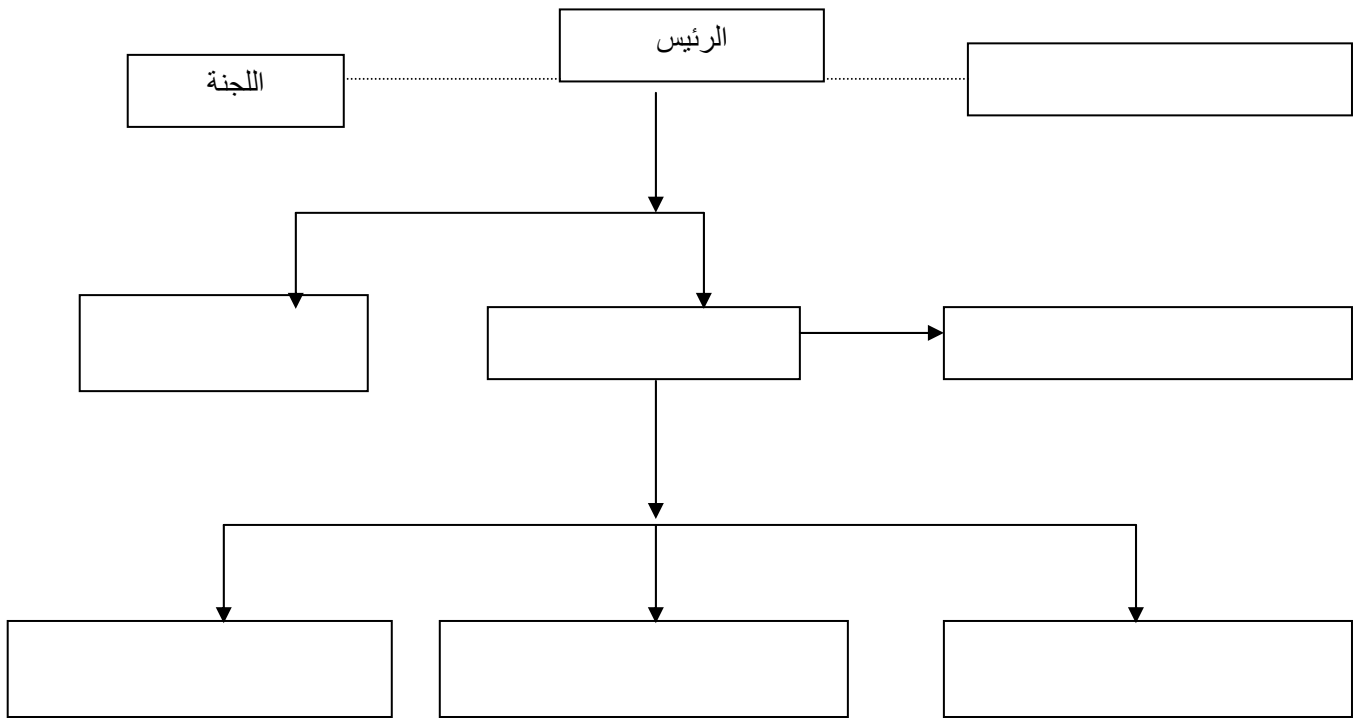
-1

.9 : 2005

-2

	(CAAT)	:		(SAA)	
			(CCR)		(CAAR)
		:			(SGRV)
(BEA)			(Elrached Elmali)		-
				.CNMA	(CCR)
(CPA)			(SOGEFI)		-
	.(CNEP)		(CAAT)		
			(SOFICOP)		-
	.(BDL)		(BNA)		(SAA)
			SPDM		-
			.(BADR)		(CAAR)
.(Union Bank)			(Union Brokerage)		-
		:			
					-
					-
					-
					-
					.(BOC)

(4)



.2006

(C0SOB)

:

.

:

:

-1

.

.

:

.

-

.

-

.

-

.

-

:

-2

2003.02.17

(03-04)

;(1)

-
-
-
-
-

:

-3

:

-
-
-
-

(2)

:

-
-
-

300

% 20

.15 : 2004

(COSOB)

-1

(60)

-2

:

-4

()

-

.()

.(-)

-

.() (/)

-

.() (/)

-

:

:

-

:

-

()

: /

-

(/)

:

-

:

-

5000

3

,

		:		:
				-1
	(1)	2003		
		10,36		
		2004		143,64
10,10		260		
%2.5			140,27	
			.2003	
			2005	.(4)
		90,82	6,400	
	2006	.2003	%38	
6,710		2003	% 33	
			95,7	
		2007	.2003	%35
97,2		6,5		2006
	2003	%37.3		
		1,5	2006	
	(2)			.% 1,6
				-2
		40	2003	
2004		230		17,26
		8,43		20
	2003	%50		120
		2005	.% 51,1	
		36,7		2,59
	% 85		% 78	2003

	63,6		2006	
		324		23,76
%38		2003	%59	
14,22		35,4	2007	
			207	
		%17.6	2003	%11.5
		:		-3
72,127	2003			
		2004		%
			72,005	
			.2003	%0.2
.2003	%2.3	70.4700	2005	
70,110			2006	
2007	.2003	%2.8		
	66,895			
	.2003	%7.3		
(1)				

1- صندوق النقد العربي، مرجع سابق، أعداد مختلفة.

(4)
(2007-2003)

2007	2006	2005	2004	2003	
2 -%33.3	2 -%33.3	3 0	3 0	3 -	(%)
6.5 -%37.3	6.71 -%35	6.40 -%38	10.10 -%2.5	10.36 -	(.)
35.4 -%11.5	63.6 %59	8.1 -%78	20.0 -%50	40.0 -	() (%)
174.84 %1711	78.91 %718	31.2 %223	32.34 %235	22.64 %134	(.) (%)
66.8950 -%7.3	70.1100 -%2.8	70.4700 -%2.3	72.0050 -%0.2	72.1270 -	(%)

(5)

:

:

:

:

:

1937

1945

1968

1967

1956

15

48

1969

(1)

1989

1994

:

-

-

-

.615 :

-1

%50

()

(1)

500

%20

300

%10

%20

%35

%30

45 2001

2,2

3,3

46 2002

2,8

2001

%2.2

.2001

%13.2

2,1

.2001

45

2003

2,4

3

.2001

%9.1

44

2004

%2.2

2001

2,6

3,1

45 2005

.2001

%5.8

3,8

.2001

-1

	%17.2		2,8	
	48		2006	.2001
			2001	%7 6
%67.6		4.2		5.49
	51		2007	.2001
	6,53		.2001	%13.3
(¹) 2001		% 99,3		33.5
2001		:		-2
342		500.7		21,29
	17,11		2002	.
342.6		.2001	%20	
			246.5	
		2003	.	% 31.6
	.2001	%39		2001
		188.52		12.92
	21.2			238.31
			2004	%.52
			.2001	%0.5
256.7		318,09		
2005	%.36.5	2001		
20	2001		17	
273.98		361.83		%
	2006	.2001	%28	
.2001	%163		56	
	563.3		746.3	
	2007	.2001	%49	.
2001	%227		69.7	
			%. 82.7	

	2001	:	-3
	13.8		
	%25		2002
	13,2	19,5	
	2003	.% 2,5	2001
		4.14	5.05
2004		.%75	2001
%25			2005
	2007	2006	.2001
			(1).
996,09	2001	:	-4
% 21,4		782,93	2002
	939,78	2003	.2001
974,82		2004	.% 5,7
.2001	%2.2	35	2003
%14.7		1142.46	2005
60,5	1599,1	2006	.2001
1936,8		2007	.2001
		.2001	%94
	:		-5
	1,4693	2001	
2002		1,3370	
	2003	.2001	%9
			1,22
2004		.%17	2001
.2001	%18		1,1984
2005			
		2006	.2001
.2001	%11.5		.% 7,4
			1,3005

1,2226

2007

.2001

%16.7

(5)

(2007-2001)

2007	2006	2005	2004	2003	2002	2001	
51 %13.3	48 %6.6	45 0	44 -%2.2	45 0	46 %2.2	45 -	(%)
7527.30 %99.3	5490.60 %67.6	3839.92 %17.2	3085.26 -%5.8	2976.25 -%9.1	2842.03 -%13.2	3275.91 -	(%)
69.70 %227	56.00 %163	17.05 -%20	21.18 -%0.5	92.12 -%39	17.11 -%20	21.29 -	(%) ()
914.90 %82.7	746.30 %49	361.83 -%28	318.52 -%36.5	238.31 -%52	342.61 -%31.6	500.74 -	(%)
0 -%100	0 -%100	3 -%25	0 -%100	1 -%75	3 -%25	4 -	
0 -%100	0 -%100	- -%100	0 -%100	4.14 -%69.9	13.19 -%4.3	13.79 -	(%) ()
1936.80 %94	1599.10 %60.5	1142.46 %14.7	974.82 -%2.2	939.78 -%5.7	782.93 -%21.4	996.09 -	(%)
1.2226 -%16.7	1.3005 -%11.5	1.3610 -%7.4	1.1984 -%18	1.2200 -%17	1.3370 -%9	1.4693 -	(%)

:

:

:

(6)

:

.

1976/06/01

1977/03/16

.(

)

1997

%50

%.10

1997

1999

11

1999

(1) (FIBV)

2000

:

-

-

-

-

.1997

:

:

161 2001

:

-1

6,31

4,48

%2

158

2002

5,03

2001

%12.3

7,1

.2001

161

2003

7,77

2001

% 74

2004

10,96

.2001

%19

192

18,4

13,03

2005

.2001

%191.2

.2001

%25

201

.195-192 :

-1

37,6			26,67	
	2006		.2001	%495
	.2001		%41	227
	29.73		21,78	
	2007		.2001	%370
	.2001		% 52	245
			41.23	29.22
			.2001	% 554
12	2001		:	-2
		2002	.	76,6
			41,57	
17		2003	.% 42	2001
.% 42	2001		87,81	
219,15		38		2004
		.%217	2001	
		1,314	59	2005
	.2007	2006		.%392
2001			:	-1
934.39		662.57		335,1
	455,7		2002	.
			.% 36	2001
		1,3		946,4
		2003	.2001	%43
		2001	%198.5	
179.2			2,61	1,85
	1,3		2004	.2001
	3,78		.2001	%294
	.2001	%470		5,33
2001		1,1		2005
9,3		6,6		%214

	2001	%900	(¹)
%1174		4,27	2006
15.3			.2001
.2001	%2214		21.6
.	4,48		2007
12,35		.2001	%1237
%1765		17,42	
			.2001
172,72	2001	:	-2
%1.6		170.02	2002
2614.50	2003		.2001
4245.63	2004	.2001	%1420
2005	.2001	%2368	
.2001	%2918		5191.51
%3108		5518,1	2006
7519,3	2007		.2001
		.2001	%4272

(6)

(2007-2001)

2007	2006	2005	2004	2003	2002	2001	
245 52	227 41	201 25	192 19	161 0	158 -%2	161 -	(%)
29225.6 %554	21078.2 %370	26667.1 %495	13033.83 %191.2	7772.65 %74	5028.95 %12.3	4476.74 -	((%)
4479.4 1237	4267.9 %1174	1053.84 %214	1321.72 %294	1000.24 %198.5	455.72 %36	335.11 -	() (%)
12348.1 %1765	15319.0 %2214	6615.26 %900	3776.96 %470	1848.57 %179.2	946.38 %42.9	662.57 -	((%)
-	-	59	38	17	7	12	()
7519.30 %4272	5518.10 %3108	5191.51 %2918	4245.63 %2368	2614.50 %1420	170.02 -%1.6	172.72 -	(%)
0.7088	0.7090	0.7085	0.7090	0.7090	0.7090	0.7090	(%)

:

:

(7)

:

:

.1889

1890

-:

:

-1

1907

91

328

(¹)

73

()

1914

1909

.1917

1940 1933

.1953

211

1954

110.7

1957

-

-¹

.3 : 8

925 275
1959 7

1961 : -2

%4 (20-15)

(1)
: -3

5.2 1.2 1992

1973

:

1 -

1 -

1 -

.153-151 : -1

		1			-
		1			-
					-
				:	-4
		:		1993 1992	
		1			-
			1		-
					-
					-
				:	
				(IFC)	-1
					-2
				:	
		:	(7)		
1110	2001			:	-1
	24,3			111,33	
%3,6		1150		2002	
%9,6			122,01	2001	
	26,34			.2001	

	967		2003	(1)
171,9			.2001	%12,9
%54.4			27,85	
2001	%12.9	967		.2001
2004	.			
.2001	% 28,6		792	
			%110	
2005				
	744		2001	%33
2006	.2001		%310	
.2001	%45.7		603	
	93.50		533.99	
435			%380	
	.2001		%60.6	.2007
			.2001	%592
2001			:	-2
5,9		24,7		1,184
	833		2002	
	6,4		29,9	
%.21	2001		.2001	%7 29
26,37	1,37		2003	
.2001	%15.6		4,35	
	2004		%7	
6,84		42,33	2,43	
% 72	% 106	2001		
3.2		2005		
4,64	2001	3,47		- 1
			.2003	

15.21 87.58
 %255 2001
 9 2006 .
 48.95 280,8
 %1036 %661.2 2001
 15,8 2007 .
 64,8 363.36
 % 1374 %1230 2001
 .
 2001 : -3
 . 3,58 14,81 1667
 14,64 1319 2002
 %21 2001 3.16
 1284 2003 .
 3,06 18,9
 1818 2004 .2001 %23
 3,4 20,86
 2005 .2001 % 9.1
 5,4 30,7 1055
 .2001 %37
 . 2007 2006
 613 2001 : -4
 2001 635,39 2002
 803,18 2003 .% 3,7
 1221,17 2004 .% 31 2001
 2005 .%99 2001
 2006 .%265 2001 2238,93
 %288 2380,8
 3412,3 2007 .2001
 .2001 %457

(7)

(2007-2001)

2007	2006	2005	2004	2003	2002	2001	
435 -%60.8	603 -%45.7	744 -%33	792 -%28.7	967 -%12.9	1150 %3.6	1110 -	(%)
768.28 %591.9	533.99 %379.6	456.28 %309.9	233.89 %110	171.92 %54.4	122.01 %9.6	111.33 -	() (%)
15752.30 %1230	9013.20 %661.3	3210.50 %171.2	2434.50 %105.6	1368.13 %15.6	832.86 -%29.7	1184.00 -	() (%)
363.36 %1374	280.79 %1036	87.58 %255	42.33 %72	26.37 %7	29.89 %21	24.65 -	() (%)
0 -%100	0 -%100	1055 -%37	1818 %9.1	1284 -%23	1319 -%21	1667 -	()
0 -%100	0 -%100	5356.53 %49.7	3395.48 -%5	3057.06 -%14.5	3155.10 -%11.7	3576.87 -	() (%)
3412.30 %457	2380.80 %288	2238.93 %265	1221.17 %99	803.18 %31	635.39 %3.7	613.00	(%)
5.5340 %20.8	5.7110 %24.6	5.7388 %25.3	6.1425 %34.1	6.1737 %5.8	4.6325 %1.1	4.5800 -	(%)

-5

:

4,58 2001

4,6325

2002

2003

.2001

% 1,1

%35 2001

6,1737

2005

.2001

%34

2004

.%25 2001

5,711

2006

2001

2005

2007

%24.7

% 3,1 2006

5,534

.%21 2001

1929

1891

)

(

.2007

64

1937

1969

.1956

2007 .

1976 . 48

229 2007 .

1890 1889 .

. 565 2007

•
•

•

1929

1997

:

1994

1987

:

:

:

:

.

.

.

:

.

(Bulls)

Bears

.(1)

:

.1

.205 :

- 1

;(1)

:"Liquidity Ratios"

-1-1

;(2)

:"Current Ratio"

(1 : 2)

:"Quick Ratio"

()

(1:1)

.()

:"Net Working Capital"

:"Profitability Ratio"

-2-1

;(3)

.210-206:

- 1

.58 56 :

- 2

- 3

.389-384: 2000

:(2) (Market Ratios) : -1
 : "Earnings" 1-1

:(EPS) Earnings Pershare -2-1

:"Price Earnings Ratio Per " -3-1

.89 83 : - 2

:"Dividends Per Share" (DPS) -4-1

:"Dividends Yield Rate" -5-1

:"Share Turnover" -6-1

:Book value Per Share -7-1

: "Price/book Value" -8-1

: (HPR)"Holding Period Return" -9-1

: -10-1

: -11-1

:(Technical Analysis) -2

()

;(1)

:"Support Level" -

:"Resistance Level" -

:"Breakout" -

:

:"Movings Averages" -

.175-170: - 1

:"Relative Strength" -

(100 1)

:"Momentum" -

:"Charts" -

:"Bonds Valuation" -3

()

(1)

:"Yield To Maturity -1-3

()

(1)

:(Present Value) -2-3

(2)

.111: -1

1 - Jack Clark Francis op, cit P 330.

: - 2

()

(1)

;(2)

:"Holding Period Return"

-3-3

:"Duration"

-4-3

:

:

:

:

à

:

.(3)%2.5

()

Fischer, Donald, and Jordan, Donald, Security Analysis And Port Folio Management, 6TH. Ed New Delhi, India 1996 P.393.

.33 : 1998

- 1

.258 254 :

- 2

.99 :

-3

: -1

: -2

: -1-2

: -2-2

: -3-2

()

: -4-2

: -5-2

: :

: : -1

(1) :

: Market Order -1-1

: Limited Order -2-1

.70 68 : (2)

 -1

: -2

: -3

(1) :

: -1-3

: -2-3

(2)

;(3)

: -4

: 1-4

: 2-4

: 3-4

.103 : -1

46 : -2

.531 527 : -3

: -5

(1)

;(2) : : -6

:(All or Non) -1-6

:(Fill or Kill) -2-6

: (Fill or Kill) -3-6

: -7

.158 : - 1

.176 : - 2

(1)

(2)

: **1**

Jobbers

Jobbers

: **2**

: :

- 1

.111 108 : - 2

:

: -1

(S&P500) : (DJIA) .⁽¹⁾

: S&P
: -2

.⁽²⁾

: -1-2

: -2-2

.31- 30: 2003

- 1

.87 86 :

- 2

: -3-2

: -4-2

: -5-2

:

Breadth Index : -6-2

: Volume Of Trading indicator -7-2

: -3

;(1)

.252-251 :

- 1

(1).

:
(Beta)

(S&500)

:

(2)

()

:

-1

:

:

.234-233:

- 1

.241-235:

-2

:

:

:

-2

:

3

(FT 30) (s&p500)
)
 .(Major Market Index)

$$100 \times \frac{\quad \times}{\quad \times} = \text{المتوسط الحسابي}$$

(*)

_*

.4 =

: : 4
 : -1-4
 " " (DJIA) " "
 30 " "
 30 ()

0.929 1986

30

=

*

1700

(Blue – Ship Stocks)

% 10

: DJIA

- *

(The Wilshire 5000 Equity Index)
(AMEX Index)

(s&p 500)
(NYSE)
(NAZDAQ)
(100)

500

S&P 500

(10)

1943/1941

(10)

÷

] =

:

(S&P 500)

.10 x [

40

400

(1) 40

20

(30)

:

3-4

:

30

:(FT 30 Shares Index 30)

-

:(FT - All - Share)

-

.(B)

:(100)

100

(Footsie)

% 70

.250 :

-1

110

(110 90)

90

: NYSE Index

1700

: (The Wilshire 5000 Equity Index)

AMEX

5000

/OTC

.Barrons and Forbs

:(NASDAQ)

.Wall Street

40

: (CAC 40) 40

%70

30

:DAX 30

% 70

225 : (NIKKEI)

% 70

:

:

(30)

1987

1982

. 1997

1994

:

.

:

:

-1

.()

(¹)

webester

E. Barthalon

(²)

''

(³)''

(⁴).

(⁵)

1

1

-

-

-

:

-2

(⁶)

.45-41

2001-2000

-¹

-²

.13

2004

()

-³

.3 : 2002 / 2001

.4:

-⁴

.23

-⁵

.30-24:

-⁶

: -1-2

1 1 -

1 -

1 -

: -2-2

(1) :

-3-2

(2)

.29 - 27 - 1

.38-37 -2

1997
(1)2002 1999 : -4-2

(2) .
;(3) (M.Bordeau)

1 -
-

1(%10) -

1 -

1 -

(... .)

1

.15: -1

.111: -2

.8-6 : -3

1

1

(1).

:

:

1

-

-

-

-

-

-

-

-

-

.28 - 22 : : - 1
 .41 - 39 : : -

%80
(1)

-

-

-

:

-

-

-

-

-

:

-

:

-

(1)

-1

-1-1

-

-

-2-1

-

-

.254-250:

- 1

: -

()

: -2

:

: -1-2

" Littlejohn

(1)"

" Kasperson And Pijawka

2 "

(3).

: -2-2

(4):

-

.48 :

 -1

.49 : -2

.49: -3

.50 - 49: -4

.

:

1

1

1

1

:

.(1)

.49:

- 1

:

-

()

1997

.⁽¹⁾1992

-

-

1929

.⁽²⁾ (Bank Holiday)

-

:

-3

.8 : 1999

2

-1

.30:

:

-2

:(1)

-1-3

1

1

-2-3

-3-3

1

1

-4-3

1

-5-3

-6-3

1

-7-3

1

-8-3

1

:

:

:

:

:

:1929

-1

12,9

1929/10/24

205

179

21

2

(Westing House. Co)

1932

.71 - 69 :

:

-1

303

1932/07/08

58

1929/09/03

452

(CAC 40)

1931

269

1929

507

(¹) :

1929

()

-

-

-

-

-

-

()

600

306

381

1929/09/03

1929/10/23

-¹

.37 - 31 : 1992

(¹). 42 1932/07/08

1932

1929

5000

1939/03/06

(²).

1987/10/19

:

-2

2000

500

)

(

%22.6

508

(³)

:

-

-

1993

-¹

.175 - 173:

.303 :

-²

.304 :

-³

(1)

249

94

250

%33

(100

)

%36

(CAC 40)

%25

421

1987

%34

%10

(2)

:

-3

104

1994-1990

.10-6: 1990

- 1

.313:

- 2

:(²)

(¹).

-

-

-

1995/03/21 - 1994/12/02

%28

%98

()

:(³)

-

-

-

-

-

-

1997

%7

1996

%5.1

.168-167:

- ¹

.315-314:

- ²

.315:

- ³

1998

:

-4

1997

(¹)

600

-

-

-

-

-

-

-

-

-

1998

%40

2001-2000

:

-5

2001

2000

:(²)

2000

2001

11

-¹

.45-40:

1998

.339-334:

-²

-
-
-

)

60

(

.2000

%7

2001

2001

2000

48

:

:

%50

244

%35

%20

%27

1996

%36

%80

()

.1997

:(¹)

(BHAT)

-

.1995

%5

1996

%8

-

%40

.

-

:(²)

-

%62

35

1

.5-4 : 1998

:

-2

.16-10 : 1998

-

1998

(4 - 3)

.7-5:

æ

1

-

1

:

-

1

-

1

-

1

:

-

.

.(8)

(8)

(1998 16 1997)

2398	81,74 -	231	
25-	48,37 -	87,09	
965	63,06 -	83,04	
373	58,41 -	55,43	
	49,17 -	51,37	
5875	28,12-	9812	(1)

8 : -1998 :

Bloomberg Financial services LP

:(*) :

1946

1974 1973

.1995 1994 - 1

- *

1976
1975 %111

1977

(1)1976 946 346

(2)

41

()

(3)

1973

(4)

.103 : 1987

"

" :

- 1

-2

.21 : 1988 (15-11)

-3

.170-169 : 1995

"

- 4

(6-4)

.128-127 : .1984

.
%400

2,8

.⁽¹⁾1982

29

.⁽²⁾

27

8,6

46

.1982

1978

5500

1982

72

2.8

1983

61.4

1982

(3)

(4)

:

-

1%500

.44: 1984

- 1

3.64

- 2

:

:

- 3

.263-260 : 1985

.33 :

- 4

()

-

1

:

-

--

(%40 - %20)

%80

.(1)

.(2)

-

1

-

:
.129 : 1984 (6 - 4)

- 1

.357-356 :

- 2

(3)

.	.	-
		500
	25	
1		-
	1	
:		-
.(9)	(1)	

- 3

182-180 : - 1

(9)

3	%100
10	%100 - %75
11	%75 - %50
3	%50 - %25
5	%25
4	(*)

.11: 1985.09.01 :

: :

1998 1997
1998 12 5062
%104 2487 1996.12.30

- *

		2409	2000	
1998		(1)	43.5	
			(2) 2000	
	;(3)			-1
	1982			-2
		1		-3
				-4
			1	
				-5
	. 1998		3.6725	- 1
			.265-264:	- 2
.21-14:	(1999	327	28)	- 3

(1) .:

-1

1

-2

1

1929

1987

1994

1998

.7: 2001 103

- 1

1997

(2000-1998)

:

:

:

(1)

(..

:

:

(2)

-1

:

-2

(3)

- 1

.39 : 2006

- 2

.209-206 : 1997

-45 : 1995

- 3

.46

(1)

-3

:

-4

:

-5

:

-6

(2)

:

-7

:

-8

-1

.40-33: 1994

.46-45: -2

()

2000

%40

13

(1)

:

:

:

:

-1

(2)

-1

.165: 2002

2 -kim Suk & seung kim, Global Corporate finance : test&cases, 3 rd edition, blackwell publishers, inc.,Massachusetts,1996,p.367,Adopted from :

: -2

(1) .

(Hayne Leland)

(2)

(Eugene brigham) .

:

: -

(3) .

: -

:

: -

-1

.185 -184 : 1995

2 - Eugene brigham, fred weston and scott besley, essentials of managerial finance, 11 th edition the dryden press N.Y, 1996, P. 608

-()

-3

.59 : 1998

(1)

: Agency Theory of Debt

-

(2)

(3)

.18-17: 1996

- 1

2- Luwrance Schall& Charles Haley, Introduction of Financial management, 6th edition, MC Grow Hill, Inc, N.Y, 1991, p. 4.

3- Eugence Brigham & Louis Gapenski, Intermediate financial management, 5th édition The Dryden press, N.Y,1996, p.16.

(1)

(2)

: -3

:

: -

: -

: -

2 34

"

"

-1

.29 : 1997

2- Uric Dufrene & Alan Wong, « Stakeholders Versus stock holders & financial ethics » the journal of managerial finance, voL. 22 N°, 4, 1996, p.7.

. 1933 (-)

(1)

-1

.()

: -1

"

"

-

.10 : 1995 4 3

-FREDRIC MISHKIN, The economics of money, Banking and financial markets. 3rd - edition, harper COLLING publishing N.Y, 1992, P. 294.

(1)

(2)

(3)

:

:

:

(1)

1 -ROY SMITH PINGO WALTER, GLOBAL BANKING OXFORD UNEVERSIY PRESS, N.Y ;1997,P 429

2 -Philip Molyneux , Banking ,An introductory text, Mac million, London , 1994 P 16.

%50

-3

.30

1995 .06

% 90

(2)

(3)

-

-

1996

-ISTEMI DEMIRAG & SCOTT GODDARD,FINANCIAL MANAGMENT FOR
INTL BUSINESS , MC GRAW HILL, CO,LONDON 1994,P35.

-ROY SMITH & INGO WALTER GLOBAL BANKING OXFORD UNIVERSITY PRESS, N.Y,P.429.

": " - 2

1986 12-10 " "

.113-112 : ()

3 -GLENN HUBBARD, MONEY THE FINANCIAL SYTEME & THE ECONOMY, ADDISON WISLY
PUBLISHING CO, massachusette, 1995,P ,355.

. %50

(1)

(ROA)

1997

%0.2

(2)

:

-3

(3) "Keriretsu"

%30

-1

.115-113 : 1995

2 -THE TOOP 1000 WORLD BANKS »THE BANKER , VOL148, NO. 869, 1998, P.131.

:

:

-3

1995

204

.33-32 :

(1) .1980 %80

(2) .

%60

(3) .

1995

%62

1980

%74

%63

1995

%96

1980

1995

%2.5

%3.5

%15

(4)

(*)

1 - GLENN HUBBARD, MONEY O.P,CIT,P.355.

2 -ROY SMITH & INGO, WALTER , global BANKING ; OP ; CIT. P. 431.

: " " " -3

: () 1994 22-20 :

.163 : 1994

4 FEDERAL RESERVE BANK, USA, FEDERAL RESERVE BULTIN, VOL. 84, NO. 04.1998, TABLE NO. 1-46, P.A-31.

- *

.(0.98) (1.21) (2.52)

%77

%27

(1)

%14.1

(1994-1993)

(1994-1993)

%36

(2)

()

%153

%39

%140

.%30

653.4

582

(HSBC)

(473.6)

(365.5)

%20

%80

.17-16 :

- 1

:

"

"

- 2

()

1996

.178: 1997

()

(1)

(2)

:

:

:

:

-1

()

;(3)

-

-

:

-2

()

.17 :

- 1

.18 :

- 2

3 - Duane Graddy & Austin Spencer, Commercial Banks : Community, Regional, & Global Prentice hall, N.J, 1990, P.327.

%18 %12

(1997-1980)

()

: -3

:

: -

: -

: -

(*) : -

)

 - *

(

(1) .

(2) .

:

:

:"

"

-1

()

.56 : 1996

-

.17:

"

- 2

.34 : 1994

158 14

:

:

;(1)

-

-

. . .

-

-

-

-

-

-

;(2)

:

-1

:

-

:

-

- 1

.73-68 : 1994 ()

21.-17: - 2

: -

: -

: -

: -

: -

: -

: -2

.(1)

: -

.175-173:

- 1

: -

: -

: Investment Banks :

'' : -1

(1),,
Development)
(Investment Corporations) (Banks

(2)

(3)

: -2

- 1

2 : 1996

.24 : 1982 - 2

.12- 10 : (2) - 3

1929

(1)

:

:

.(2)

:

-1

.(10)

>

.24 - 22 :

- 1

.3 :

- 2

(10)

1995

()

3 131.00	Paine Webber	18 954.80	Merrill Lynch
11 951.00	brothers Lehman	4 665.30	Bear stearns&co
2 742.00	Smith Barrey shearson	17 023.00	Salomon Inc
8 208.80	Morgan Stanly	4 649.00	CS First Boston
1 842.00	Prud ential securities	15 249.0	Sachs&co goldman

Ranking America,s Biggest Brokers,`Instiutioal Investors :
(April.1995. p.156)

()

:

- 2

,

:

1

-

1

-

1

-

1

-

:

-3

gross spread

.()

%10 - %2
% 1.3- % 0.7

%8-% 2

(1)

leader managemen

% 20

:

:

:²

:

-1

.9 - 8 :

-¹

.30-29

-2

;(1)

1

-

1

-

1

-

1

-

1 WELSHANS M.,AND MELICHER. R. FINANCE INTRODUCTION TO Markets Institution and Mangement (6 th ed) South Westren Pub 1984 P. 228 – 230.

()

: -2

(subordinated loans)

(1)

: -3

.84 - 83: - 1

: -4

: -5

(1)

.16 - 15 : - 1

•
•

:

:

:

()

1961

1958

73.6

.⁽¹⁾%22.8

1969

241.3

.1962

%55

%99

1803

1952

52

%80

.⁽²⁾2005

10749

1988

%77,7

%30,6

.⁽³⁾

%62

.⁽⁴⁾

1979

- 1

.14-13 :

- 2

()

.90-89 : 1993

1991 (12/4-/11/30)

.3 : 2006 2

- 3

- 4

.84: 1997

.2004

35

:

-

-

-

-

-

-

-

-

:

-1

:

- 1

: -1-1

5,7 . 1.775.500

%4,5 .⁽¹⁾2006

%1 %2,5 .

360

⁽²⁾%79

%86 .

%33

%.14

-15)

%.63 (65

⁽³⁾ 79

:

: -2-1

%56

%97

-

-

-

2006 - 1

- 2

.54 : 2007

- 3

2006 (19-18)

40)

(2003-1970

(1)

(11) (2006 - 2000)

(%50.1 -%29.4)

.(%19.9 - %10)

(2)

(%70 -%40.1)

%20

.(%50.1 % 29.4)

%40

(% 70 % 40.1)

(%96)

- 1

.53 : 2007

1990-1980

:

- 2

.140-139: 1991

(11)

(2006 – 2000)

%							
_____	_____	_____	(2+1)	(2)	(1)		
%40.1	%10.8	%29.4	7132.9	1911.4	5221.5	17775.4	2000
%44.5	%14.7	%29.8	8054	2660.4	5394.0	18079.1	2001
%60.8	%21.6	%39.3	15762.7	5585.7	10177.0	25914.0	2002
%64.3	%17.6	%46.7	20404.5	5597.9	14806.6	31731.6	2003
%70	%19.9	%50.1	29103.5	8255.2	20848.3	41577.0	2004
%58.8	%12	%46.9	39101.5	7953.5	31148.0	66450.7	2005
%54.8	%10	%45	44271	7934.7	36336.3	80729.9	2006

.(37) (29)

2008

:

:

(1)

(2)

()

: -1

.133 2007 19-18

- 1

- 2

.92-91: 1997

(1)

: -2

				1988	523
				1991	950
		1992	9		
1996	5			1994	4
	2000	193	192		
	2000	230			

(2)

: -

- 1

.91: 1997

- 2

.2007

	%7,3	2000		5631,6
		%27		
	2002	(1)	367,2	%64
	%84	2000		8574,1
%60		2000	%197	
	- %17.7			
				2000
8487		.	834	
		%.62	2000	
			%44	%50
	1526			
				1255
	87,1			(2)
		8040,2		2003
)			%6	2002
	.2003		(
			%.72	2000
				%49
	%19	2002		6866,1
		%52		%.31
				2000
				%37
			2003	
		2002		
2004	(3)	1174		.
2003			23087	
%68		%395	2000	%.187
	.63-60 :	2001		- 1
	.48-43 :	2002		- 2
	.64-60 :	2003		- 3

	%86	2003			
			600		
2003	%24				78
			17230		
	(1)		%39		%39
2004			37106	2005	
			%94		%61
11105			5594		
		2728			.
		21343			
(2)		1105			8442,8
2005		47088	2006		
	.2000	%909		%27	
			.%93		
	5122,8				
				12701	
				2130	2005
	21378				
	%42		9054		

.59-57 : 2004

- 1

.65-60 : 2005

- 2

الجدول رقم(12)
أداء ومعدل نمو الإيرادات و المصروفات عن الفترة (2007-2000)

(مليون دينار لبيي)

2007	2006	2005	2004	2003	2002	2001	2000	السنة	
								البند	
48638.3	43566	34378	19956	3929.0	6551.0	3603.0	2203.0	النفطية	
%2108	%1877	%1460	%806	%65	%197	%63.5	-	معدل النمو (%)	
4728.0	3522.0	2728.0	3131.0	4111.2	2023.1	2395.8	2459.2	غير النفطية	
%92	%43	%11	%27	%67	-%17.7	-%2.6	-	معدل النمو (%)	
11890.0	9054.0	8282.0	6720.0	3577.7	4210.3	3596.6	3153.2	التسييرية	
%277	%187	%163	%113	%13	%33.5	%14	-	معدل النمو (%)	
18993.0	11039.0	10273.0	6718.0	2530.0	3701.7	1539.0	1541.0	التحول	
%1133	%616	%567	%336	%64	%140	-%0.1	-	معدل النمو (%)	
0	1285.0	2788.0	3792.0	758.5	575.0	496.0	556.0	الاضافية	
-%100	%131	%401	%582	%36.5	%3	-%11	-	معدل النمو (%)	

المصدر: مصرف ليبيا المركزي ، النشرة الإقتصادية، المجلد 45، الربع الثاني، 2005، جدول(34). والمجلد 48 ، الربع الأول، 2008، جدول (32).

%52

11039

2007 (1)

%91

53.37

30883

%39

(2)

%.61

:

(OCED)

1973

.1993

.1968

(3)

(14)

(13)

(...)

:

:2007-2000 ()

:

33239.7 2001

%42

%58

33104.5

2002

(4)

-% 0.4

.2001

%7

% 54.1

.49-45 : 2006

- 1

.47-46: 2007

-2

.48-47: 2007

- 3

.28 -27 2001

- 4

	24.21				
		.2001		23.8	
	2002				
			.2001	% 8.4	
2003	(1)%46				
2001		37360.7			
				.%12.4	
	% 57.5	21514.4	2001	%12	
		28.16			
	.%42.4				
.%13.2	2001		(2)		
		39622.1		2004	
			.%19.2	2001	
		.2001	%57.3		
		37.9	2004		
%43	.2001	%21			
	2005	(3)			
.%31.3	2001			43651.6	
				%56	
2005					
				52,7	
				%44	
			2001	%37.4	
		.48-47:	2007		- 1
	.44 -41	2003	,		- 2
	.45 - 44	2003	,		- 3

	2006	(1)		
.%42	2001		46132	
25380.8			%55	
				63.71
			%45	
			%48.3	2001
48709.3			2007	
%52.4		.2001	%46.5	
	%47			

.47-45 2003 , - 1

(13)

()

(2003)

()

2007	2006	2005	2004	2003	2002	2001	
1676.6	1612.1	1465	1352.6	1300.7	1250.1	1207.2	
39.2	37.7	37.1	42.8	32.3	37.3	34.2	
24321.7	23912.5	22922.7	21374.9	20217.9	16835.3	18221	
2538.5	2358.4	2252.5	2118	1991.9	1733.7	1653.4	
1140.7	1001.7	924.2	787.2	755	657.1	559	
3078.9	2464.5	2290.7	1948.8	1787.0	2031.4	1732.3	
2823.6	2534.6	2329.8	1899.1	1750.0	1649.9	1341.6	
137.2	132.1	130.3	128.2	125	123	115.7	
3130.1	2786.6	2475.8	1994.1	1812	1685.1	1409.3	
843.5	748.6	676.7	608.1	590.7	559.7	480.8	
4668.6	4310.8	4153.9	4003.8	3864.5	3746.3	3487.0	
4373.8	4288.0	3978.1	3502.1	3279.2	2925.3	3233.6	
84.3	78.7	73.4	70.8	68.4	66.1	53.6	
132.2	123.4	115.1	111.1	107.2	103.5	96.5	
50.1	47.1	44.2	43.8	42	40.4	37.8	
- 328.9	- 304.6	- 308.1	- 363.3	- 364.3	- 339.7	- 423.3	
48709.3	46132.0	43651.6	39622.1	37360.7	33104.5	33239.7	:
25518.2	25380.8	24327.2	22689.3	21514.4	17933.6	19243.1	.1
22894.1	20751.2	19234.4	16932.7	15846.3	15170.9	13996.6	.2

(14)

(2007-2001) ()
(%)

2007	2006	2005	2004	2003	2002	2001	
46.5	42	31.3	19.2	12.4	- 0.4	-	
32.6	32	26	18	12	- 7	-	
63.6	48.3	37.4	21	13.2	8.4	-	

38: ·2008 ·48 · · :

() :

(15) (1999)
 2001 % 2,9 2000
 · % 2,2 % 2,1 % 9,5 % 9,2 2004 2003 2002

(1) % 6,6 % 3,5 % 2 2007 2006 2005

:

-
-
-
-
-

2006 2005 2004 2003 2002 , 1
 .49 2007 47

(15)

(100 = 1999)

2007	2006	2005	2004	2003	2002	2001	2000		
88.2	78.8	77.4	74.8	76.8	77.1	87.9	97.6	460	
60.9	62.8	61.3	60.8	60.8	65.6	83.0	93.7	141	
106.5	99.1	86.9	83.2	83.1	87.1	86.8	97.9	90	
69.9	71.1	71.2	70.9	76.9	79.2	82.2	95.5	88	
121.3	115.7	107.6	103.5	98.4	101.4	106.7	100.9	28	
102.8	100.1	98.3	95.9	99.0	99.3	96.3	97.7	86	
82.8	80.8	82.4	82.3	83.5	85.7	97.1	99.7	41	
80.6	80.2	77.5	78.7	80.3	81.7	92.3	98.1	66	
85.9	80.6	77.9	76.4	78.1	79.8	88.2	97.1	1000	
6.6	3.5	2.0	2.2 -	2.1 -	9.5-	9.2 -	2.9 -	-	%

.42 : ·2007 · .47 · . :

:

:

.(1987 -1981)

:

:

-1

.()

(OECD)

1

(1)

.(2)

.3 :

1

2

: -1-1

:

-

1

-

1

-

1

-

1

:

-2-1

.

:

-3-1

;(1)

)

-

1(

-

1

-

1

.139 - 138 :

- 1

1

-

-

1.

1

-

.(1)

à

:

-

.à

à

*(OCDE)

-

.à

:

-

.(2)

:

-2

.5 2002

- 1

* OCDE, organisation de coopération et développement économique.

.8:

-2

.
:-3

:

(1)

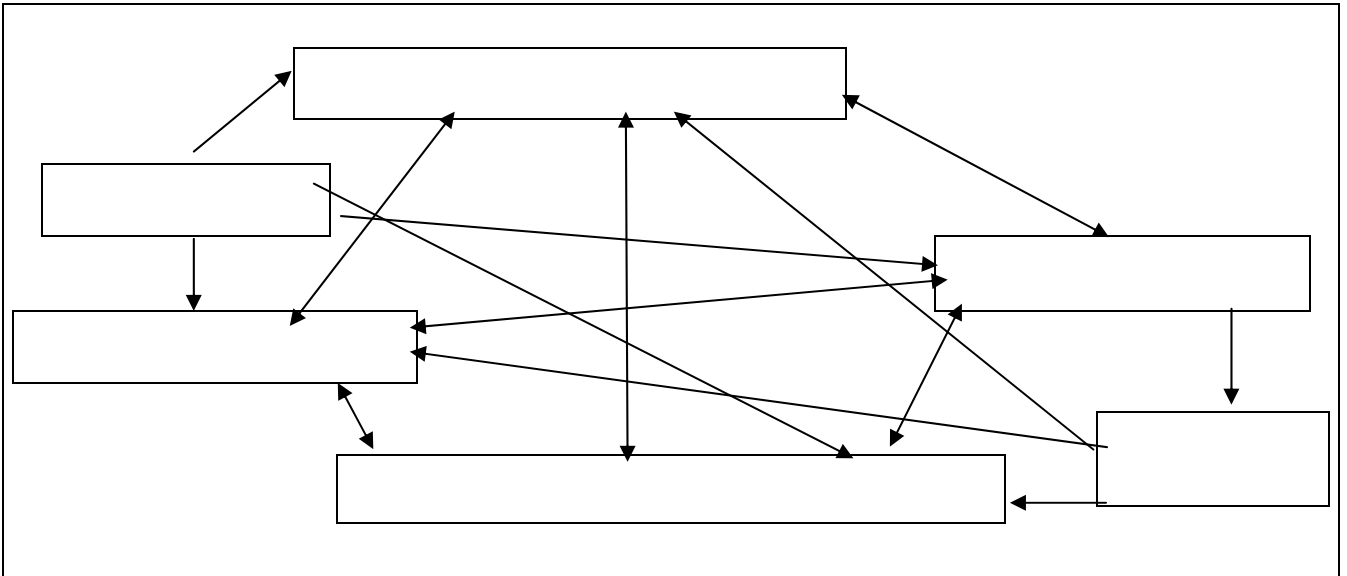
.8- 7

- 1

(1)

(5)

(5)



Source : M.Porter,The competitive Advantage of Nations, 1990.

:

:

:

- 1

;(1)

" "

" "

.

-

.

-

.

-

.

-

.

-

"AUSTIN"

;(2)

-

-

-

-

-

(*)

.(1)

:

-2

:

-

:

-

*

.17 - 14

- 1

: " "

.(RCA) Reneald comparative advantage index"

:

$$RCA = \frac{Z}{Z} \div Z$$

"Z"

(1)

"RCA"

% 6

% 7

: -3

:

: -

: -

: -

: -4

: .

: 1-4

: 2-4

à " "

2002 9 8

()

65

150

2007

.2007- 2006

88

134

2008-2007

.81

: 3-4

64

-
Heritage

(5) (1)

(12-4) Freedom House

35 World Times

63 .1996

(EIU)

Risk Rating Review

:

: (1)

%11.2

1

-

1

-

-

:

:

-1

- 1

.3-2 2005

.(1)

: -

: -

: -

: -

1

1

: -

: -

.(1)

.13 - 12 : - 1

1

1

1

.10

: -

: -

: -

: -

1

: -

1

: -

-

-

:

: -1

:

(19-18)

- 1

.142 - 140: 2006

(TWO) -

1

1

1

: -2

:

1-2

2-2

3

2,23

2012

1

2008 13

3-2

:

()

-

2000

(65 - 15)

% 63.4

4-2

2,7 2005 20
2007 %6,6 ()

1993
2000 %2,9

1993

1969

.1851

(1911 - 1551)

(1)

1906

1907

1911

(1943-1911)

)

(2)

- 1

.226: 1970

- 2

.4: (2000-1966)

()

1949

(1)

4.5

1951.10.24

1951

4.16

.1955

9.9

(2)

(1955-1951)

.()

1955 30

52

1957

1956

500

700

.268:

- 1

.15-14 : 1985

-2

1955

6.2

1958.11.20 .1968

1958/12/24

1959.11.22

(1)

1963 4

1964

900 1965

800

:

1963 4

1966

(2)

.272-271 : - 1

.285 - 284 : - 2

1958

:

50

-1

-2

% 51

1964

(Easteren Bank)

% 51

1965

.1965

()

1966

% 51

% 51

%51

1967

13

1969

:

1969

1969

% 51

% 51

1970/07/29

1970/12/22

153

(1)

(2)

-1

-2

-3

-4

% 83

46

318:

- 1

.1970/09/16

57

1970/08/06

.43-45 :

- 2

230

%13

%87

1970 (133)

1971 (63)

. 1963 (4)

1972/02/02 (18)

1981 (2)

1965

1981 8

2002 (12)

%2

(*)

.2004

1992
231

*

1993 (1) (1)

8,2

1996 : -1

2003 : -2

2003 : -3

2004 : -4

1996

2006 21 48

1996

27

(1) (2)

" " " -1

.115 54-56 : (1993)

.50-49: - 2

232

2005 (1)

121

:

1993 (1)

(1)

24		1993		228	
19.6			283		2001
18.8			319		2005
	(1)	16			

:

:

:

(30)

1958

1955

1963 (4)

1971 (63)

1963 (4)

1993 (1)

(1) (*)

2005

135.7 1966

58,4 2005

(1)

-

100 250 500

5 10 20 50

1993 (01) *

2005 (01)

.9 :

- 1

1966
2005

50,2
3482,1

%20

:

-

:

-

:

-

:

-

(1)

%15

.%7,5

- 1

: -

2005 (1)
2005 (2)

:

:(RTGS) -

:(ACH) -

:(ACP) -

:(ATM/PES) -

:(OBS) -

1956 : -

1963

1970 1963

1969

1993

2005 1993

%3

%2,5

%2.5

.%1.75

.

:

1956

1969/11/13 (1)

2005 (1)

1955

1963 (4)

1972/7/24 (1)

1993 (1)

1958 /11/20

1970 153

2005 (1)

1993

: -1

1969/11/13

%51

1970/07/21

(1)

2005

(2)

54

:

-2

1970

(153)

60

35

2001

2005

(3)

63

:

-3

1969/11/13

1970

(153)

(4)

65

2001

2005

85

.2001

- 1

.2001

- 2

.2001

- 3

.2001

- 4

: -4

1964/07/11

)

1970 (153) . % 51 (

%83

2005 .0 38 63 2001

. 45 126

: -5

1970 (153) 1970

%87

(1) 70 36 2001

72 108 2005

:

.()

: -1

1955

6,2 1968 - 1966

.2001

- 1

1970 (133) (1)

(105)

450

.2002/12/31

2005

(2)

45

:

-2

1981 (2)

1965

1969

45

1100

2002

(3)2002

(105)

:

-3

1981 (8)

(4)

628,8

2005

:

-4

2002 (12)

.292:

- 1

.58-57

- 2

.59 :

- 3

.60 :

- 4

241

(1)

:

-5

1972 (18)

.1972 (6)

1280 2006

:

1140.1 2006

2007

(2)

21721

935.5

.(16)

(16)

2007

()		()	
17825.1		15682.7	
1915.3		1161.1	
473.4		3014.3	

.2007 .

:

.64 :

- 1

.2006

- 2

:

1993 (1)

(1)

:

-1

)

1996/06/09

:

-1-1

%28,2

2005

(

2006

14

2003/07/01

:

-2-1

2005

2003/7/12

:

-3-1

2005

2004/03/12

:

-4-1

2005

:

-2

48 2005

21

52.1 2005

48

.48-47 :

- 1

243

27

(1)

:

:

:

-1

2007

æ

33.564

2007

1598.5 2007

(6)

:

1-1

1981

(2)

:

2-1

.50-49

- 1

.79 :

- 2

244

5419.4 2007

4453.6

:

3-1

8548.9 2007

:

-2

1959

.1959

%60

1964

1968

%40

1969

%40

%60

%49

%51

1970 (131)

1980

1999

(1)

:

1965

1964

:

1-2

%60

%40

1967

1966

%20

50 2003

%.100

(2)

1992 (9)

:

2-2

1999

.1994 (211)

.70 :

- 1

.71-70 :

- 2

57,7	2005	.	.
		22,4	.
			(1)
	2001	(21)	:
(202)			3-2
			2004
		5.4	2007
		.	.
	2001	(21)	:
			4-2
		.2005	2004 (1)
)
			.(
	6,4		11,7 2005/12/31
			(2)
10		2005	:
			5-2
			3
10		2006	:
			6-2
			3
10		2007	:
			7-2
			3
			:
			-3
			:
(330)			:
			1-3
			.2006

.72-71 :	- 1
.74-73 :	- 2

%50

%45

120

.0

200

1980

(13)

:

2-3

(73)

906

2004

2000

(10)

:

3-3

1998

(20)

(1)

%1

:

-4

1986

(1)

:

1-4

.76 :

- 1

1992 (9) : (1) 2-4
1994 (611)

(2) 16 2005
:

(17)
(2007 - 2000)
10855.3 31185.2 2007
(15) .%671 2000
:

.77 : - 1
.78 : - 2

:

2435.4 2000
%22.4
.2000 %3 2511.1 2001
98.5
8.9
%21 139
2601.1 2002
%20.8 .%7 2000
104.9
71

(17)

() (2007-2000)

2007	2006	2005	2004	2003	2002	2001	2000	
18777.4 %671	11602.3 %376	9083.5 %273	6392.9 %163	3265.1 %34	2601.1 %7	2511.1 %3	2435.4 -	
2420.0 %398	1940.0 %300	2017.7 %316	1283.2 %164	765.8 %58	741.9 %53	481.9 -%0.7	485.6 -	
- 0	- 0	- 0	- 0	1437.5 %3	1437.5 %3	1437.5 %3	1392.5 -	
8191.3 %47	7067.1 %27	6166.6 %10	6510.3 %17	6775.1 %21	6357.6 %14	6057.6 %8.5	5584.0 -	
1796.5 %88	2097.8 %119	1257 %31	1221.1 %27.5	1395.5 %46	1350.8 %41	1241.6 %30	957.8 -	
1667.2 %110	1167.6 %47	1047.2 %32	806.8 %2	898.2 %13	856.8 %8	803.8 %1.2	793.9 -	
25621.8 %243	18212.7 %144	14263.6 %91	11278.7 %51	9567.2 %28	8707.8 %17	7984.0 %7	7463.0 -	
123.5 %4	140.6 %18	59.2 -%50	131.5 %10.5	273.9 %130	155.7 %31	147.3 %23.5	119.1 -	
3772.7 %52	3490.8 %41	3154.8 %27	3190.5 %29	2899.7 %17	2768.8 %12	2794.6 %13	2479.3 -	
31185.2 %187	23011.8 %112	18524.8 %71	15407.5 %42	13639.0 %26	12489.1 %15	11729.7 %8	10855.3 -	

:

.	3265.1	2003			
		%24	.2000	%34	
â				748.5	
2004				2.9	
	2000	%163			6392.9
					%41.5
			165.2		
	0.4				
	%.96.8				
2004					
2005			74.9	%146	
.2000		%273			9083.5
			%.49		
		11602.3		2006	
			.2000	%376	
					65.9
143.3					23095
	18777.4		2007		
		%60	.2000	%671	
					:
			:		-1
481.9	2001			485.6	2000
2002		.2000	%0.7		

%5.9		741.9		2000	%53
			.		
		2003			
		2000	%58		765.8
2004					
		.2000	%164		1283.2
	2017.7		2005		
1940.0	2006		2000	%317	
	%3.8	2000	%300		
		2420.0		2007	.2005
				.2000	%398
				.	
			:		-2
1392.5	2000		.		
		2001	.	%12.8	
	.2000	%3	.		1437.5
			%71.8		.2001
	2003	2002	%28.2		
				.2001	
		.2004	.		
			.		
		:	.	:	

: -1

%51 5584.0 2000

6057.6 2001

6357.6 2002 2000 %%8.5

2000 %14

2003

%49.7 2000 %21 6775.1

%52.3

%5.5 %20.5 %21.7

(12)

2003

%17 6510.3 2004

2003 %3.9 .2000

%49

%5.7 %20.5 %22.4

. ()

%10 . 6166.6 2005

.2004 %5.3 .2004 %5.3 .2000

(%6.1 %27 %23.1 %43.8)

%27 7067.1 2006

%30.7 .2000

	8191.3		2007		%26.3
			.		
				:	-2
2000					
2001			%8.8	.	957.8
2000	%30			1241.6	
	%82.6				
%41		1350.8		2002	
			%10.8	2000	
2004		2000	%46		2003
2003	%12.5			2000	%27.5
	2006	.2000	%31		2005
	.2000	%119			2097.8
%9.7		2000	%88		2007
				.2006	
				:	
(17)					
			:		.(2007 - 2000)
			:		:
	793.9	2000		:	-1
587.9					206
%1.2		2001	.		
	2002		803.8	2000	
	.2000	%%8		856.8	
.	41.4				
	.2000	%13		2003	

%6.6
 29.2
 806.8
 2004
 .2003 %10.2 .2000 %2
 222.4
 ()
 1047.2 2005
 .2000 %32
 573.2
 474
 .2000 %47 2006
 494.4 672.7
 1667.2 2007
 .2000 %110
 : -2
 () ()
 7463 2000 .(
 .2000 %7 7984.0 2001
 416 2272.7 4774.3
 .2000 %17 8708.7 2002
 %13.1
 %10.5
 9567.2 2003 %14.6
 2000 %%28

	2823.7		6127.8
	%62.2	.	615.7
.2000	%51	2004	
	%65.2	.	11278.7
	2005	.	(%11.4 %3 %25.4)
.2000	%91		14263.6
.%28.4		%28.3	
18212.7	2006	.%2.1	
2007	.2000	%144	
.2000	%243	.	25621.8
	:	:	
.		:	-1
.()			
%1.1	.	119.1	2000
			2001
		.2000	%23.5
	57.1		
.	28.9	%24.3	
%31		155.7	2002
28.9			.2000
	2003	.	36.4
2000	%130		273.9
()			
	2004	.	
.2000	%10.5		131.5
		.2003	%52

	59.2	2005			
	.2004	%72.3	.2000	%50	
		140.6			2006
		2005	%138	.2000	%18
		1.2			
			22.8		
				81	
		1.2			
				30	
2007				5.6	
.2000	45			123.5	
			.2006	%12.2	
	2479.3	2000		:	-2
		2794.6		2001	
2860.9	2002		2000	%13	
	%1		2000	%12	
		2899.7		2003	.2001
			2004	2000	%17
		.2000		%29	3190.5
2005					
%1.1		.2000		%27	3154.8
					.2004
					125.7
		2006		90	

.2000 %41 3490.8

3772.7 2007 .
.2000 %52

:

(2007 - 2000)

(18) ()

5584 2000

% 50.2

% 17

% 26

373

% 7

2001

.2006

2000

% 8.5

6057.6

% 27

% 16

2000

2002

% 2.2

2000

% 14

6357.8

% 17

% 40

2000

2003

.2000

%5

2000

% 21

6775.1

% 27

% 27

2000

2004

%0.2

2000 % 17 6510.3
 % 14
 2003 % 2.4 2000
 0.9 % 58
 6166.6 2005 .2000 %
 % 10.4 2004 % 5.3
 % 77.4 2000
 2000 % 4
 % 3 2004 % 15.4
 2006 .2004 % 2.1 2000
 2000 % 26.6 7067.2
 2000 % 7.6
 % 82 2005 % 4
 .2005 % 2.2 2000 % 5.1
 8191.3 2007
 2000 % 47
 % 75.5 2000 % 62
 % 102 2006
 % 3.4
 2006 %2 2000
 328
 .2006 – 2001

(18)

(2007-2000)

()

2007	2006	2005	2004	2003	2002	2001	2000	
4544.0 %62.1	2589.9 -%7.5	2701.6 -%3.6	3194.2 %14	3549.0 %26.6	3269.8 %16.6	3556.0 %26.8	2802.9 -	
1419.4 -%3.3	1394.4 -%5	1426.3 -%2.9	1456.2 -%0.8	1472.1 %0.2	1398.1 -%4.8	1436.9 -%2.1	1468.9 -	
328.0	373.0	373.0	373.0	373.0	373.0	373.0	373.0	
1899.9 %102	1709.9 %82	1665.7 %77.3	1486.9 %58.3	1381.0 %47	1316.9 %40.2	1091.7 %16.2	939.2 -	()
8191.3 %46.6	7067.2 %26.5	6166.6 %10.4	6510.3 %16.5	6775.1 %21.3	6357.8 %13.8	6057.6 %8.4	5584.0 -	()

11: 2008

48

:

:

:

:

	.(2007 – 2000)			(19)
	113	2000		
	%32			%44
131.2	2001			% 24
	44.5		55.2	
		31.5		
2002	.2000	%16	.2001	
	%106		232.7	
		2001	%77	2000
		(1)		

	2001		200	- 1
2002		2001	(115)	
				.89

(19)

2007-2000)

	()						
-	113.0	-	27.0	-	36.0	-	50.0	2000
% 16	131.2	%17	31.5	%24	44.5	%10.4	55.2	2001
% 106	232.7	%207	82.9	%157	92.4	%15	57.4	2002
% 164	298.0	%383	130.5	%221	115.6	%4	51.9	2003
% 206	346.2	%444	146.9	%281	137.1	%24.4	62.2	2004
% 531	712.7	%1219	356.1	%725	296.5	%20.2	60.1	2005
% 929	1163.0	%2437	685.0	%1050	414.0	%28	64.0	2006
% 1088	1343.7	%2914	813.7	%628	262.4	%35.2	67.6	2007

.20

.2008.

.

.

:

298 2003 . %25
 .2000 %35 %40
 (%17 %39 %44) % 164
 % 206 346.2 2004
) 2000
 712.7 2005 . (%18 %40 %42
 (%8 %42 %50)
 2005 (105)
 450
 . 1163 2006
 %36 %59
 1343.7 2007 .%5
 %20 %60
 .()
 .
 :
 54.7 2000 .(20)
 %69
 94.2 2001
 .2000 %72
 . %80
 1000 2001 (115)

2002 (*)
 315.5
 %96 .2000 %477
 710.2 2003
 .%72 .2000 %1199
 .%28
 2004 .
 .2000 %1662 969.3
 885.5
 . 83.8
 .2000 %3447 1951 2005
 1855.9 .
 2005 (20)
 (1) .
 3333.0 2006
 . 4832.6 2007
 (2) . %95

22

: *

.2005 - 1

.2008 - 2

(20)

(2007-2000)

()

-	54.7	-	17.0	-	37.7	2000
% 72	94.2	%10	18.7	%104	75.5	2001
% 477	315.5	- %26	12.6	%703	302.9	2002
% 1199	710.2	%1068	198.6	%1278	511.6	2003
% 1662	969.3	%392	83.8	%2229	885.5	2004
% 3447	1951.0	%459	95.1	%4782	1855.9	2005
% 5960	3333.0	%1271	233.0	%8058	3100.0	2006
% 10500	4832.6	%1045	194.6	%12110	4638.0	2007

.23

.2008

.

.

:

:

:

-1

)

(*)

(21)

.(

20.722

2000

%20.1

% 23.8

%19.5

2001

.2000

%53

31.703

%14 %16 %20 % 24)

(%7 %12

%.7

.2000

%234

69.167

2002

(*)

240

2001

(115)

% 25 % 27)

(%11 % 14 % 15

77.826

2003

.2000

%275

240

2000

(275)

- *

- *

(1) 16,9 2001 (215)
303,6 . 2000.07.17
.
%17.6 %21 %21.1)
(%13 %14
36.023 2004 .
.2000 %74 .2003 % 54
254.408 2005
.2000 %1128
2005 (20)
(2)
%77
2006 .
%30 177.476
%37 2005
%14.5 %34
221.940 2007 .
%25 .2000 %971 .
.2006

- 1

.2006

- 2

(21)

(2007-2000)

()

2007	2006	2005	2004	2003	2002	2001	2000	
29.18 %600	25.7 %519	10.78 %160	11.15 %169	16.73 %300	7.37 %78	4.79 %15	4.15 -	
130	59.52	18.6	6.54	10.87	5.11	2.05	2.45 -	
7.84 %56	14.82 %196	8.57 %71	4.1 -%18	13.7 %174	18.76 %275	6.69 %34	5 -	
5.91 %48	6.84 %71	3.2 -%20	2.19 -%45	10.05 %151	10.02 %150	1.86 -%53	4 -	
0.5 %47	3.5 %929	0.17 -%50	0.23 -%32	0.84 %147	0.23 -%32	1.27 %270	0.34 -	
0 -%100	2.48 %206	8.38 %935	0.31 -%62	1.03 %27	0.27 -%67	0.73 -%10	0.81 -	
6.4 %153	12.98 %413	196.7 %7670	7.15 %183	16.71 %560	17.12 %577	5.46 %116	2.53 -	
42.17 %2890	52.65 %3630	7.98 %466	4.39 %214	7.8 %453	10.28 %634	8.84 %528	1.41 -	
221.9 %971	17.75 %756	25.44 %1128	36.02 %74	77.83 %275	69.17 %234	31.7 %53	20.72 -	

			(22)	
			9.159	2003
2004	.			
%197		.	27.238	
	104.265		2005	.2003
	2006	.2003	%1038	
.2003	%1484		.	145.054
		131.988		2007
.2006	%9		.2003	%1341

(22)

(2007-2003)

()

2007	2006	2005	2004	2003	
18.75 %1686	6.52 %521	4.87 %363	2.5 %138	1.05 -	
117.86 %1548	55.90 %682	17.78 %149	17.76 1485	7.15 -	
4.17 %12500	2.94 %8800	0.2 %506	0.38 %1052	0.033 -	Y
22.56 %8577	10 %3746	4.35 %1570	0.91 %250	0.26 -	
51.37 %15000	24.86 %7212	10.76 %3065	2.68 %688	0.34 -	
157.45 %47475	44.84 %13475	66.31 %19990	3 %809	0.33 -	
372.17 %3961	145.1 %1483	104.27 %1038	27.24 %197	9.16 -	

.25

·2008·

.

.

:

:

: (23)

:

: -1

() ()

.() ()

425.7 2000

460.5 2001 %51

.2000 % 8.2

113.1

296.1

.2000 %11 471.8 2002

368.2

81.9 21.7

332.8 2003 .

.2000 %22

1.6

32.8

2004 . 104.6

.2000 % 28.5 547.2

% 43.3

31.5

138.9

2005 .

2000 662.3

3.5 .% 56

75.1

.2006 . 36.3
 % 27 310.7
 21 .2000
 .2006

2007 .
 % 68 137.9
 . .2000
 : -2
 .2005

2005
 2
 14.2
 .2006

.
 .
 : -3

. 264.4 2000
 252

2001 . 12.4
 %31.7
 396.8

.2000 %50
 %98.3

508.5 2002 %1.7
 .2000 %92

% 99.1

.2000 %98 523.2 2003

(23)

() (2007-2000)

2007	2006	2005	2004	2003	2002	2001	2000	
137.9 -%68	310.7 -%27	662.3 %56	547.2 %28.5	332.8 -%22	471.8 %11	460.5 %8.2	425.5 -	
0	0	2.0	0	0	0	0	0	
205.4 -%22	375.3 %42	503.1 %90	494.3 %87	523.2 %98	508.5 %92	396.8 %50	264.4 -	
42.0 -%4.5	68.5 %56	103.1 %134	103.1 %134	72.3 %64	65.1 %48	59.9 %36	44.0 -	
34.6 %73	67.0 %235	88.4 %342	81.5 %308	75.8 %279	42.6 %113	29.5 %47.5	20.0 -	
233.2 -%57	483.8 -%12	947.2 %73	862.4 %58	638.8 %17	785.9 %44	741.4 %35.5	547.0 -	
11.3 -%79	97.2 %79	84.0 %56	63.0 %16	61.6 %14	63.4 %17	54.9 %1.3	54.2 -	
106.2 -%6	106.5 -%5	150.9 %34	137.7 %22	152.1 %35	153.5 %36	91.4 -%19	112.5 -	
385.3 -%47.5	754.5 %3	1270.5 %73	1144.6 %56	928.3 %26	1045.4 %42	917.2 %25	734.1 -	

:

%98.4
 2004 .
 %87 2003 %5.5 494.3
 .2003 %6.2 .2000
 3 %38 ()
 %39.1
 %90 2005 503.1
 2000
 % 98
 %40 .
 375.3 2006
 205.4 2007 .%42 2005
 .2000 %22
 44.0 2000 :
 2002 485 2001 %36 2000
 .2005 2004 %134 .2003 %64
 .%4.5 2007 .%56 2006
 :
 : -1
 %2.7 20 2000
 18 .
 2001 2
 4.5 25 29.5
 %47.5 2000
 25
 2.5
 42.6 2002 4.5
 2000 %113
 25 34.1
 4,5 8.5 2001

		%4.1		2001	
		75.8		2003	
				2000	%279
		81.5		2004	%.8.2
66.7				2000	% 308
			14.8		
					%7.1
	%342		88.4	2005	
					2000
67			2006		
	%24.2	2000	%235		
			21		2005
	26				
	34.6			2007	
	2006	%48.4	2000	%73	
11					
	2005		48 2006	26	
				:	-2
	547	2000	()		
		484.8	()		
	9 ()		53.2 ()		
2001			% 74.5		
2000	% 35,5		741.4		
2002			% 80.8		
2000	% 44		785.9		
	130.3				

2001 20.3
 % 75.2 65.5
 638.8 2003 .
 %18.7 2002 2000
 .2000 %17 2002
 117.6 141.8
 14.4
 2.4 7.7
 2004 ()
 2000 %58 862.4
 . %75
 %73 947.2 2005
 . %74.6 2000
 %12 483.8 2006
 2005 %51 2000
 233.2 2007
 2006 %48.2 2000 %57
 .
 : -3
 2000 .
 . 54.2
 %1.3 54.9 2001 %7.4
 63.4 2002 .2000
 .2000 %17
 61.6 2002 2003 .

	%14		2.8	2002	
		63	2004		.2000
84			2005	.2000	% 16
		.2000	%55		
			1,2		
1,6				81	
97.2	2006				
	2007	2000		%79	
	2000	%79.2			11.3
			.		% 12.9
			:		-4
		112.5	2000		
	2001	.			% 15.3
	.2000	%19			91.4
	%36		153.5	2002	
.% 14.7					.2000
%35		152.1		2003	
	.2003	%1		2000	
			.%16.4		
	2003	%9.5		137.7	2004
150.9		2005		.2000	%22
%12		2000	%34		
		2006	.		
	2000	%5			106.5
		2007		.2005	%29.4
	.2000	%6			106.2

(1991-1551)
(1943-1911)

1955 30 (1955-1951)

1956

1963 4 . 1957

. 1969

1981

1993 (1)

283

2005

6,7 2006 23

385.3 2007 1993

1343.7

4832.6

221.9

:

: -1

: -2

: -3

p

: -4

(1955 -1951)

.1956

1955/04/26

4.5

1956

1957

%5 %4.5

1958/11/20

50

500

(

)

%20

84 1963 (4)

. 1958

1955

%51

1969.11.13

1971 (63)

(1)

1993

2001

2001/12/24

(49)

2003

(0.608)

%15

(0.5175)

2001

()

)

(

)

)

(

2002

.(

2004

%4

%5

2004

(8)

2004

(16)

(47)

%.3

%.7

2005

%.30

2005

(1)

2005

(1)

(*)

2005 (15)
% 1.75 %2.5

(32)

2005 (36)

2005 (39)

.% 2.5

2005 (1)

2006 (3)

%50

2006 (47)

%30

%10

2006 (47)

(10)

2005

10

33333330

10

10

2006 330

- *

			2006	(48)	
	2006	(49)			%20
	2007/03/31				
			2006	(54)	
	2006	(50)			
			2006	(57)	
			2007	(7)	
(40)	2007	(1)			

-
-
-
-
-

(2007-2000)

:

:

(24)

:

-1

5.37 2000

2.83

2.3

()

2001

239.4

.2000

%14.4

6141.3

%21.5

494.7

.2000

%173

2002

%4.8

.2000

%16.2

6240.1

%2.7

2000

2751.5

%.2.3

2001

2000

%25.5

%32.6

%107

%150

2001

%8.4

2000

6.890,6

2003

(1)

%10.4

2000

%28.4

.2002

2000

%2

%22,8

2000

%54,1

.57: 2002

- 1

الجدول رقم (24)

أداء ومعدل النمو في القاعدة النقدية عن الفترة (2007 – 2000)

(مليون دينار لبيبي)

2007	2006	2005	2004	2003	2002	2001	2000	
24458.8	16562.7	14387.9	9920.7	6890.6	6240.1	6141.3	5368.5	
%355.6	%208.5	%168	%84.8	%28.3	%16.2	%14.4	-	
4952.1	4134.1	3481.7	2794.3	2883.1	2751.5	2690.4	2826.5	-1
%75.2	%46.3	%23.2	-%1.1	%2	-%2.7	-%4.8	-	:
4581.2	3932.9	3308.7	2612.7	2763.5	2613.9	2559.6	2699.2	-
370.9	201.2	173	181.6	119.6	137.6	130.8	127.3	-
18449.2	11413.1	9499.1	6386.7	3548.3	2889.9	2797.3	2302.6	-2
%701.2	%395.7	%312.5	%177.4	%54.1	%25.5	%21.5	-	:
4963.6	3487.3	2747.5	1510.4	914	906.1	1183.3	1343.9	() -
13485.6	7925.8	6751.6	4876.3	2634.3	1983.8	1614	958.7	() -
1057.5	1015.5	1407.1	739.7	459.2	598.7	653.6	239.4	- 3
%341.7	%324.2	%487.8	%209	%91.8	%150.1	%173	-	

المصدر: مصرف ليبيا المركزي ، التقرير السنوي لسنوات متعددة.

			.2006	%48	2000
		4952.1		.	
		.2006	%20	2000	%75
	%700				
			..2006	%42	.2000
	(¹)2006	%4	2000	%342	
			:		-2
			(25)		
36	2001	%		2000	
122				%	
				2000	
50.4					%
				2000	
		2002	(²)		
172			% 7962	2000	
				.	
			2002		
5			%473	%	.2001
97			%		2000
				.	
50	%			.2000	
		2003	(³)2002		
		.65-60:	2005		- 1
		.67 :	2001		- 2
				.69-68:	- 3

(25)

(2007 – 2000)

()

2007	2006	2005	2004	2003	2002	2001	2000	
24458.8	16562.7	14387.9	9920.7	6890.6	6240.1	6141.3	5368.5	
%355.6	%208.5	%168	%84.8	%28.3	%16.2	%14.4	-	
98305.4	77240.8	54447.9	33065.9	22836.6	15894.9	7932.9	5833.5	-1
%1585	%1224	%833.4	%466.8	%291.5	%172.5	%36	-	
-73846.6	-60678.1	- 40060	-23145.6	- 15946	- 9654.8	- 1791.6	- 465	-2
-%15781	-%12949	-%8515	-%4877	-%3329	-%1976	-%285.3	-	
-65776.6	-52892.7	-35064.6	-18691.1	- 5951.6	- 1577.7	- 611	- 275.5	() : -
-%23818	-%19133	-%12627	-%6684	-%2060	-% 472.7	-%121.8	-	()
3180	2819.4	2505.1	1484.6	5118	3481.9	1852.2	1768.8	-
%79.8	%59.4	%41.6	-%16.1	%189.3	%96.9	%4.8	-	
52.9	61.5	1.8	1.0	28.9	57.8	86.6	115.5	-
-%54.2	-%46.8	-%98.4	-%99.1	-%75	-%50	-%25	-	
-11302.9	-10666.3	-7502.3	-5939.7	-15141.3	-11616.8	-3119.4	-2073.8	-
-%445	-%414.3	-%262	-%186.4	-%630	-%460	-%50.4	-	

:

%292

%44

2002

2000

(1)

%65

%2000

%3329

%65

.2002

%189

2002

2002

%47

2000

2000

%467

2004

()

.2003

%28

%214

.2000

%668

%16

.2003

%60

2000

%186

2000

2005

.2003

.2000

%833

2004

%65

2006

(2)

2005

%42

2000

%1224

2005

%12.5

2000

%59

.2005

2007

.81 : 2003

- 1

.80 : 2005

- 2

()

.
:
1993 (1)
:

2000 2,8 .1986
.
á . 1.5105
. 1,4204

0.3214 0.7943 0,5447
(26) .⁽¹⁾ 0,4861
2001

2000 %13.8
. 1.2240

1,549
2002 ⁽²⁾ 1,73 2,557 1,078

1969 - 1

.76 : 2001 - 2

(26)

(2007-2000)

()

2007	2006	2005	2004	2003	2002	2001	2000	
1.2422 %128.1	1.28499 %135.9	1.352020 %148.2	1.2475 %129	1.3055 %139.7	1.21360 %122.8	0.64560 %18.5	0.54470 -	
2.44820 %208.2	2.52000 %217.3	2.32804 %193	2.39800 %202	2.32020 %192	1.94550 %145	0.92760 %16.8	0.79430 -	
1.08443 %237.4	1.05343 %227.8	1.02871 %220	1.0987 %241.8	1.0460 %225.5	0.87030 %170.8	0.3910 %21.7	0.32140 -	
1.79862 %270	1.69092 %247.9	1.59498 %228.1	1.6975 %249.2	1.6313 %235.6	1.2642 %160.1	0.57670 %18.6	0.48610 -	

.11 ·2008· .48 · · · :

0,608

	(1)2001			
0,8703		1,9455		1,2136
	2003		1,2642	
			%15	
		0,5175		
	(2)			0,6080
2,3202		1,3055		
2004		1,6975		1,0987
			1.2475	
	(3)			
1,0987		2.398		
		2005		1,6975
(4)				
				1,352
		1,0289		
			2,3280	
			<hr/>	
.65 :	2002			- 1
.90 :	2003			- 2
.87:	2004			- 3
.87:	2005			- 4

	2006	.	1.5950
1,35202		1,28499	
			.2005
			(1)
1,69092	1,05345		2,52
			2007
.	2,4482	1,22422	
1,08443			
	(2)	1,79862	
:			:
	(2007-2000)		_1

	(27)	.	
6.5	2000	:	
261.7			6.2
	57.8		.
8.587		2001	.(2007 - 2000)
		.2000	%31
(2000	%32)	8.206
% 23.5)	323	
	17.416	2002	.(2000
		.2000	% 167
148		2000	% 169
25611.7		2003	.2000
	.2000	% 292	%
	2000	% 299	
	.64:	2006	- 1
	.66:	2007	- 2

2004	.2000	% 192	
% 391		32100	
% 403			.2000
% 78.6			2000
2005	.2003	% 39	.2000
% 718		53475.6	
% 747			.2000
.2000	% 192		2000
2006	.2007	2006	
% 1067		76244.5	
.2000	% 1114		.2000
	97270.1	2007	
		.2000	% 1389
	.2000	% 14	

(27)

(2007 - 2000)

()

2007	2006	2005	2004	2003	2002	2001	2000	
96448 %1452	75422.7 %1114	52653.5 %747	31278.3 %403	24789.6 %299	16708.1 %169	8205.9 %32	6214.5 -	
57.8	57.8	57.8	57.8	57.8	57.8	57.8	57.8	
764.3 %192	764.3 %192	764.3 %192	467.3 %78.6	764.3 %192	650.2 %148.5	323.3 %23.5	261.7 -	
97270.1 %1389	76244.8 %1067	53475.6 %718	32100.4 %391	25611.7 %292	17416.1 %167	8587.0 %31	6534.0 -	

.16: 2008

48

:

:

()

.(28) (2003 - 2000)

%5 () ()

20000 ()

. %2.5 ()

%3 10

%5.5 %5 6 %4

%1.5 2004 .

03 %2.5 %2 10

%4.5 %4 06 %3

. 2005 .

2005 36

(28)

(2005-2000)

(%)

(*) 2005	2004	2003	2002	2001	2000		
-	5.00	5.00	5.00	5.00	5.00)	
-	1.50	2.50	2.50	2.50	2.50	10	
-	2.00	3.00	3.00	3.00	3.00		
-	2.50	3.50	3.50	3.50	3.50	3	
-	3.00	4.00	4.00	4.00	4.00	6	
-	4.00	5.00	5.00	5.00	5.00		
-	4.50	5.50	5.50	5.50	5.50		

2005 (36)

(*)

:

: (2007 – 2000)

(29)

	2435,4		7582,1
		(*)	1137,3
1298,1			1298,1
7463	(1)		.
	%64		
	917,8		.
	201,7	()	716,1
		2001	2241,7
.2000	%7,2		8131,3
	1219,7	2511,1	
	1291,4		
		()	
		.2000	(%0,52)
()		5132,1	8386,2
			3254,1
()		769,8	1013,9
			244,1
		.2000	1218,9
	2002		2232,8
%17		8863,5	
		2601,1	.2000
		1329,5	
		%15	*
	%15	()	- 1
			.%7.5

8707,8				
	()		5801,8	
%18,6		1088,3		
2337,7			.2000	
	1249,4			
	2003	(¹)2000	%5,6	
%29,8		9841,1		
	3265,1		.2000	
			1476,2	
			.2000	%11
(2)				
	6967,2			
		6127,8	()	
	1177,2			
		.2000	%28,3	
1911,9			3089,1	
2004	.2000	%44		
	11410,1			
6392,9			.2000	%50,5
	1711,5			
()				
1422,1		7683,6		11278,7
	2000	%7,4		
	1152,5	()		
4657,3				6079,4

.79 : 2002 - 1

.104 : 2003 - 2

	2005	.2000	%252
%89		14322,8	
	9083,5		2000
			2148,4
			6935,1
	14263,6		
	()		9856,9
	1809		
		1478,5	()
	7065,9		
	2006	.2000	%434
		19454	
2918			11602,3
	8684,3		
	18212,9		
4889		13323,9	()
1998,6	()		2365,3
366,7			
11184,4			
		8819,1	

الجدول رقم (29)
تطور وضع السيولة والاحتياطيات النقدية الإلزامية للمصارف التجارية عن الفترة (2007-2000)

2007	2006	2005	2004	2003	2002	2001	2000	
25745.3	19454	14322.8	11410.1	9841.1	8863.5	8131.3	7582.1	
%240	%156.6	%89	%50.5	%29.8	%17	%7.2	-	
18777.4	11602.3	9083.5	6392.9	3265.1	2601.1	2511.1	2435.4	(*) :
%671	%376	%273	%163	%34	%7	%3.1	-	
3861.8	2918	2148.4	1711.5	1476.2	1329.5	1219.7	1137.3	-
14915.6	8684.3	6935.1	4681.4	1788.9	1271.6	1291.4	1298.1	-
25589.4	18212.9	14262.6	11278.7	9567.2	8707.8	8386.2	7463.0	
%243	%144	%91	%51	%28	%17	%12.4	-	
18329.1	13323.9	9856.9	7683.6	6127.8	5801.8	5132.1	4774.3	() -
7260.3	4889.0	4406.7	3595.1	3439.4	2906.0	3254.1	2688.7	-
3293.9	2365.3	1809.0	1422.1	1177.2	1088.3	1013.9	917.8	
%259	%158	%97	%55	%28	%18.5	%10.5	-	Y
2749.4	1998.6	1478.5	1152.5	919.2	870.3	769.8	716.1	() -
544.5	366.7	330.5	268.6	258.0	218.0	244.1	201.7	-
18148.4	8819.1	7065.9	4657.3	1911.9	1249.4	1218.9	1323.9	
%1271	%566	%434	%252	%44.4	-%6	-%8	-	
14854.5	11184.4	8874.9	6079.4	3089.1	2334.7	2232.8	2241.7	
%563	%399	%296	%171	%38	%4	-%0.4	-	

(*) يتم احتساب احتياطي السيولة بواقع 15% من إجمالي الودائع والاقتراض من المصارف.
المصدر: مصرف ليبيا المركزي ، التقرير السنوي لسنوات متعددة.

(2007-2002)

:

2002

.(31) (30)

890

:

1660

:

-

-- :

1660 2002

3104

:

12512

24.21

:

-

1444

2551

337

1107

:

-

113

:

-

380

:

-

2003

623

.2002

%968

6625

6625

2002

%644

8076

2003

2002

%208

28.16

2002

%42

3620

691

2002

214

2003

		777		563	
623		2352			.
	2004		.2002	%278	
%88				7621	
:			.2002	%1900	2003
	11277		:		-
			%70	2003	
	.2003	%73		16530	
			26788		
28.16			37.9		
				.2003	
%45		5253			
	3261			.2003	
			.	1920	
	1330		:		-
			.2003	%520	
%1,1		2326		:	-
				.2003	
	20249.5			2005	
			:		
	19577.5		2005	:	-
			:	2004	%228
%38		31846		:	-
				2004	
	52.73	2005			
			.2004	37.9	

	3576.5	2005	:	-
368.1	2377.7)	()	
			.	(830.7
	514.9		:	-
2087			403	2004
.	8299			
157,1		625	:	-
			.	2005
	23522			2006
:			2005	%16
		29109	:	-
			2005	%49
.	2005	%37,5		31846
2006				
.	1310			63,71
		3505		
780			2725	
	768			
.			1559	
		6212	:	-
6825			.	2005
		1474		
2087				
	625			
		2007	.2005	157,1
.%3160		2002		29051.8
			.%11-	2006
				%97
.		71.5		

%1765

.2006

%68

3681.7

.2002

.%0.2 2006

(30)

(2007 -2002)

(%)

2007	2006	2005	2004	2003	2002	
3164	3569	2100	571	644	-	
- 1765	5687	356	-457	- 289	-	
8600	6000	5229	1493	968	-	

:

(31)

(2007 -2002)

()

2007	2006	2005	2004	2003	2002	
29051.8	32654.1	19577.5	5976.2	6625	890	:
30841	31741.3	20776.3	9302.2	8076	1660	- 1
33256.4	34223.8	23154	11221	9554	3104	-
55181.7	51335	37791.9	22619.4	18770	12512	() -
53760.4	50051.2	36612.9	21479.4	18144	12278	-
1421.3	1283.8	1179	1140	626	234	-
-21925.3	-17111.2	-14637.9	- 11398.4	- 9216	- 9408	() -
- 2415.4	- 2482.4	- 2377.7	- 1918.8	- 1478	- 1444	-
- 4096.2	- 3749.2	- 3077.2	- 2486.9	- 2044	- 1955	
1680.8	1266.8	699.5	5681	566	551	
- 26.5	1076.8	- 368.1	- 65	691	337	- 2
- 5419.3	- 2914.8	- 2402.5	- 1563.9	- 1082	- 743	-
5392.8	3991.6	2034.4	1498.9	1773	1080	-
- 1762.7	164.1	- 830.7	- 3261	- 2142	-1107	-3
- 349	1213.1	- 146.7	- 2263	- 1503	-	-
- 1413.7	- 1377.2	- 684	- 998	- 639	- 1107	-
- 380	- 367	- 339	- 273	- 200	- 133	-
- 1033.7	- 1010.2	- 345	- 725	- 439	- 974	-
- 2108	6539.5	514.9	- 403	- 214	113	:
2598.1	1937.5	1192.1	92.3	101	357	-
- 1021.9	- 2567.6	- 514.8	- 243.1	- 777	91	-
- 3684.2	- 5909.4	- 162.4	- 252.2	462	- 335	-
-3681.7	- 2899.2	157.1	478.9	- 3252	- 623	:
33262.1	23215.4	20249.5	6052.1	4059	380	:

:

:

:

:

.

.

.

.

:

-

-

-

-

-

-

.

.

:

	1989	427		-1
	1990	1207		-2
	1991	340		-3
		1992	9	-4
		1993	(1)	-5
				(1)
			2001	(2)
		(10)		
	2003	(242)		
			(2)	
				- 1
				-
		.492-485 :	1992 11-9	
.4 :	1994	14-12		-
				- 2

(21)

2004

(1)

2004

(53)

2001

2005

(105)

61

2006

(134)

(20)

2006

(244)

2008

(436)

50

10

5

)

(

:

:

:

:

:

-1

-

-

-

-

-

(1)

: -2

(10)

:

-

-

-

-

-

-

-

: -3

: -4

:

-

- 1

24

13 :
16

60
(1)

-5

-

-

-

-

-

-

-

-

-

-

-

-6

(2)

.25: 2007

- 1

.3 :

- 2

-

-

-

-

-

-

-

-

-

:

-7

.(1)

:

-

-

-

:

-

-

.7: 16

- 1

: -
 .
 : -
 : -
 .
 : -
 :
 -
 -
 -
 -
 -
 -
 -

(20)

" "

(33)	(32)		2006		
				365840	21003
2340		180720		18898	
	(8)	9130	(10)	7428	(1)

- 1

1822 %49,4
 . % 49,8 100
 (10) 277
 (10) (5)
 100
 2007 . % 0,8
 254543455 4,942533
 30
 . 254036415 4933199
 504090 4039
 124,8
 2950 295
 . (10)

(32)

(2007-2006)

2007		2006	
()		()	
254100.0	4938949	180.720	18898
504.0	4039	182.200	1822
3.0	295	2.77	277
-	-	0.100	1
-	-	0.050	5

: ·2007· . :

(33)

600	6 000 000		1
275	2 750 000		2
10	100 000		3
126	1 260 000		4
17 889 373	3 333 333	(*)	5
3	300 000		6
3	300 000		7

5 : · 2007

: -

:(1)

100 000)

: -1

(500 000

:

-

-

: -2

(1 000 000

500 000)

:

-

-

2007 (13)

- (*)

17 889 330

33 333 330.0

: (127) (125)

- 1

.50-49

:

-1

-2

-3

-4

-5

()

1951

2002

450

1,3 2007

1981

2002

4,5 2007

1981

222

2005

628,8

2002

2007

372 2007

1972

2005

1996

:

2005

2006

366

.() ()

1929

.2002

1997

ä

1969

2006

:

1929

7198

()

.

:

:

-

-

-

-

-

-

-

-

-

()

:

	:	-
	:	-1
.1976		-2
		-3
.2003	(°)
.1997	(.)	-4
		-5
		.1985
		-6
	.2002	
		-7
	.1995	
.1998		-8
		-9
	.1970	
()		-10
.2004		
		-11
.2004		
.(.)		-12
()		-13
	.1986	
		- 14
	.1979	
		- 15
	.2002	

.1988		-16
)		-17
.2006	(-18
	.1999	-19
.1984		-20
	.1993	-21
	.2006	-22
	.2000	-23
	.2002	-24
	.1997	-25
	.2003	-26
)	(- 27
.2006		
()	
(1)	.1998	-28
.1994		-29
.2006	(19-18)	-30
	.2001	-31
	.2006	

			-32
		.2000	-33
		.1992	-34
		.1991	-35
()		.1998	-36
			.2001
			-37
		.2001	-38
()		.2004	-39
		.1998	-40
			.2005
			-41
		.1990	-42
.1979	(.)		-43
.1992	(.)		-44
		.1987	-45
		.1999	- 46
		.1999 (7-5)	

			-47
		.1980	-48
.1988	(.)		-49
		.2005	
.1999			-50
	:		-51
	.1987		
.1987	(.)		-52
)		-53
	.1998	(
.1996			-54
			-55
		.1980	
			-56
		.2006	
			-57
		.(.)	
	:		-58
		.1996	
			-59
	.1998	()	
			-60
		.2002	
			-61
		.(.)	
.1990			-62
			-63
		.1995	

			-64
204			.1995
			-65
			.1982
			-66
		.1989	
	.1989		-67
	.1949		-68
			-69
			.1998
			-70
			.1996
	()		-71
			.2000
(.) ()			-72
			.1998
			-73
			.1997
.1997 (.)			-74
" "			-75
.1999 (2) "			-76
			.1996
	()		-77
			.1995
()			-78
	.2000		
			-79
			.2004

.1997	-80
.1995	-81
	-82
.1995	-83
	.1995
	-84
.2002	-85
.1996	-86
	-87
.1987	-87
()	.1996
	-88
.2002	-89
.2002 (.)	-90
.1989	-91
	.2000
	-92
.1998	-93
.1992	-94
.1993	-95
.1993	-95
.1974	

		-96
.2004	()	
.1993		-97
		-98
	.1996	
.1999		-99
(-)		-100
	.1996	
		-101
	.1995	
		-102
	.1996	
		-103
	.()	
		-104
	.(.)	
.1998	(.)	-105
()		-106
	.2006	
.2006		-107
		-108
	.1992	
		-109
	.1993	
()		-110
	.1993	
		-111
	.2000	
		-112
	.1990	

			-113
		.1998	
			-114
16			
		.1998	
			-115
	.1986		
			-116
		.2004	
			-117
		.1998	
.1995			-118
			-119
		.1997	
.1984			-120
			-121
.2002			
			-122
		.2006	
			-123
		.2006	
			-124
	.1994 (7)		
	.2006		-125
			-126
		()	
	.1996		
			-127
		.1988	

()	-128
	.1982	
.1993	(.)	-129
.2000		-130
		-131
	.1995	
		-132
	.1991	
		-133
	.2001	
		-134
		.2003
		-135
		.2003
.2006		-136
		-137
		.2002
	()	- 138
	.1999	
		-139
	.2007	
		-140
		.1999
		-141
	.1999	
		-142
	.1997	
		-143
		.1998
.1995		-144

:	(1)	-145
.1993		
:	(2)	-146
	.1994	
:		-147
	.1996	
.1994		-148
		-144
		.1993
)		- 149
	.1999	(
.1985		- 150
:		-151
	.1992	
:		-152
	.1992	
	()	-153
1996		
		-154
	.1994	()
.2004		- 155
		-156
	.1988	(8)
)		-157
	.1985	(
.1987		-158
()		-159
	.1993	(31 -30)

()		-160
.1993	1991 (12/4 -11 /30)	
()		-161
	.1993	
(37)	()	-162
.2004	()	
	:	-
	:	-
		- 1
	.1999/1998	
		- 2
.1997		
		- 3
.2006/2005		
		-4
	.1997	
		- 5
	.2008/2007	
		-6
.2003/2002		
	:	-
		-1
.2003/2002		
		-2
	.1998	

	-3
.1998/1997	
	-4
.2001	
	-5
	-6
.2004/2003	
	-6
.2003/2002	
	-7
.2001/2000	
	-8
	-8
	-9
.1997/1996	
	-9
	-10
.1999	
	-10
	-11
.2001	
	-11
	-12
2002/2001	
	-12
	-13
.2002/2001	
	-13
.2004	

		:	-
			- 1
	.2008	(24-20)	
		"	-2
	.1993	()	"
			-3
	.1998		
			-4
		.2000	(3 -2)
		.2000	
			-5
		.	à
			-6
	.1996	(22 -21)	
			-7
		.1984	
			-8
		.2000	(3 -2)
			-9
	.1995	()	
			-10
		.1998	(12 - 10)
		()	
		1986	(12 -10)
			.1986
	.1994	(14 - 12)	
			-12

			.1992 (11- 9)	-13
			:	-
	2004			-1
	.2004	(13-12)	"	"
				-2
	()		1994 (22 -20)	
			.1994	
				-3
	(6 4)			
				.1985
	"		"	-4
			.1984 (6 - 4)	
			"	-5
1995	5		:	
		.1996	()	
				-6
			.1999 (14 -12)	
				-7
		.1996		
				-8
1996				
		.1997	()	
				-9
			.1994.11.09	
				-10

	.1998	(4 - 3)
à	"	-11
	()	1993 (13 -12)
		.1993
"		-12
	2006.04.29	
		-13
	.1984 (6 -4)	
	:	-
		-1
	.1987	
		-2
		.1992
	" "	-3
.1988	(15 - 11)	
		-4
	.2003	
		-5
	()	-6
	.1994	
	()	-7
		.1994
		-8
	.1976	
:		-9
	.1997	
	.	-10

2006-136	2005	-4
		.06.03.01
	.06.03.02	-5
2007-149	2006	-6
		.2007
.07.05.30	07-148	-7
.07.11.12		-8
		-9
		-10
	(COSOB)	-11
	.(2006 – 1993)	-12
	()	-13
		-14
		-15
		-16
		-17
		-18
		:
		-
		-1
		-2
		-3
		-4
		-5
		-6
		-7
		-8
		:
		-
1993	(1)	-1

1997)	1426	(5)			-2
1371	(7)			(
				(2003)	
2005)	1373	(1)			-3
				(
	1374	(134)			-4
				(2006)	
				:	-
					-1
		2007			-2
			2006	00	-3
		.2007			-4

- BOOKS:

- 1- Archer, s. Choote, G.M. ,and Racette,G.,financial management, 2nd. Ed., N.Y, John Wiley and Sons, inc, 1983.
- 2- Brealey, Richard and Myers, Stewart, Principles of corporate finance, Dryden press inc, 1996
- 3- Demirag, Istemi, & Goddard, Scott, Financial management for international business, Mc Graw Hill, co.London, 1994.
- 4- Duane Graddy & Austin Spencer, commercial banks: community, regional, & global, prentice hall, N.J,1990
- 5- Eugene Brigham, Fred Weston and Scott Besley, Essentials of managerial finance,11 the edition The Dryden Press, N.Y, 1996.
- 6- Eugene Brigham & Louis Gapenski, Intermediate financial management 5 th edition the Dryden press, N.Y, 1996.
- 7- Fisher. Jordan, Secivnty analysis & portfolio management 4 th, N.Y, Premtic Hall, 1987
- 8- Franche.D. Security and portfolio analysis concept and management O.H.Merrill publishing, 1989.
- 9- Fredric Mishkin, the economics of money, Banking and financial markets 3 rd edition, Harber colling Publishing, N.Y, 1992.
- 10- Higgins Robert C, Analysis for financial and management 6 th, ed, Morgra W.Hill, inc, 2001
- 11- Huang, S.and Randall, investment analysis and management, 2 ed Boston Allyan and Bacon, 1987.
- 12- Istemi. Demirag & Scott Goddard, financial management for international Business, Mc Graw Hill, co, London, 1994.
- 13-Francis, Jack Clark, Management of investments, Mc Graw Hill Book Company, 1983.
- 14- Larson, Kermitd., and Pyle, William W., Financial accounting 3 rd.ed, Heme Wood, Illinois: Richard D.Irwin, inc, 1986.
- 15- Luwrance Schall & Haley Introduction of financial management, 6 th edition Mc Grow Hill inc, N.Y, 191.
- 16- Philip Molyneux, Banking, an introductory lext, Mac Million, London, 1994.
- 17- Richard A.Posner, Kenneth E.Scott, Economics for corporation law and securities regulation, published Simultan Eously in Canada, by Little, Brown & Company (Canada) limited, Printed in U.S.A second printing, 1980.
- 18- Richard Brealy, Stewart Myers, & Alan Marcus, Fundamentals of corporate , Finance, Mc Graw hill, inc. N.Y, 1995.
- 19- Sharp, William and Alexandar, G1, investment 4 th.ed, Prentice Hall. U.S.A. 1990
- 20- Smith, Jay M. jr ,and Skousen,K. Fred , intermediate accounting , 8th. ed. , Cincinnati, Ohio: Sout western publishing co., 1984.
- 21- Stewart Myers, “ The scarch for optimal capital structure”, in: Donald Chew editor, The new corporate finance, Mc Graw Hill, inc, N.Y, 1993.
- 22- Welshans M and Melicher. R. Finance introduction to markets institution and management, 6 th ed South Westren pub, 1984.

- 23- Weston, J. Fred, and Brigham, Eugene, Essentials of managerial finance. 8th. ed, Hinsdale Illinois; the dryden press, 1987.
- 24- Weston, Jbesley, Scotted and Brigham Eugene, essentials of finance 11 th.N.Y, 1996.
- 25- William F.Sharpe, Investments, second edition, Prentice –Hall, inc., Englewood Cliffs, N.J, 1981.
- 26- Yearer, Fred C., and Seitz, Neile, Financial Institution management 3 rd.ed, Englewood cliffs, N.J. Prentice – Hall, inc, 1989.

- Reports , Bulletins conferences, Periodicals & seminars :

- 1- Asli Demirgus, Kunt & Vojislav Maksimovic, “ Stock Market development & financing choices of firms “, the world economic review, vol.10, n°2, 1996.
- 2- Bank of International settlements, Bis, international banking & financial market developments, monetary & economic departments, basle, n°2, 1998.
- 3- Federal reserve bank, USA, federal reserve Bulltin, vol.84, n°04. 1998.
- 4- Glenn Hubbard, Money the financial system & the economy, Addison Wisly publishing co, Massachusetts, 1995.
- 5- Hayne Leland & Klause toft “ Optimal capital structure, endogenous bank ruptcy and the credit spreads ” the journal of finance, vol, 51 n°3, 1996.
- 6- Hikmat Nashashibi, “ The role of regional Arab banks in promoting Arab capital markets “, Arab economic journal, vol.3, 1994.
- 7- Roy Smith Pingo Walter, Global banking Oxford university press, N.Y, 1997.
- 8- Seam Beckett & Charles Morris, “ Are bank loans still special ? “ In: Jiff Madura (editor), insights Readings in Financial company, N.Y,
- 9- Suk Kim & Eung Kim, Global corporate financial: text & cases,3rd edition, Black Well publishers, inc, Massachusetts, 1996.
- 10- The options clearing corporation. Annual Reports. (2000- 2007).
- 11- The top 1000 World banks, the bankers, vol, 148, n° 869, 1998.
- 12- Tony rice & Brian Coyle, Capital structuring, 1st edition Bpp Financial Publishing, series n° 06, London, 1994.
- 13- Uric Dufrene & Alan Wong “ Stock holders versus stock holders & financial ethics “ The journal of managerial finance, vol 22, n°04 ,1996.
- 14- William Sekely & Markham, Collins, “Cultural influences on international capital structure, “journal of international business studies, spring, 1988.