

- -

:



-

/ -

/ -

/ -

/ -

/ -

/ -

2008/2007 :

" :

"

.

:

.

.

.

.

.

:

"

-

"

.

.

-

.

-

.

-



XIX	.....	
XX	.....	
-	.....	
		:
1	.....	
2	.....	:
2	.....	:
2	.....1914 -1870	-1
3	.....	-2
4	.....	-3
5	.....	:
5	.....	-1
6	.....	-2
8	.....	:
8	.....	-1
10	.....	-2
13	.....	:
13	.....	-1
14	.....	-2
16	.....	-3
17	- : .....-	
17	.....	:
18	.....	-1

19	.....	-2
19	.....	-1-2
20	.....	-2-2
21	..... :	
25	..... :	
25	.....	-1
26	.....	-2
28	.....	-3
31	..... :	
31	.....- - :	
32	.....	-1
32	.....	-2
33	.....	-3
33	.....	-4
34	..... :	
35	.....	-1
36	.....( )	-2
37	....." "	-3
37	....." "	-1-3
38	....." "	-2-3
39	..... :	
39	.....	-1
41	.....	-2
45		
	..... :	
47		

48	..... :
48	..... :
48	..... -1
50	..... -2
50	..... -3
53	..... :
54	..... -1
55	..... -2
57	..... :
57	..... -1
57	..... -2
57	..... 1-2
58	..... 2-2
59	..... -3
61	..... -4
62	..... -5
63	..... :
63	..... :
63	..... -1
65	..... -2
66	..... -3
66	..... -1-3
68	..... -2-3
68	..... -3-3
69	..... -4-3
70	..... -5-3

70	..... :
71	..... -1
71	..... -1-1
71	..... -2-1
71	..... -3-1
71	..... -4-1
71	..... -5-1
72	..... -6-1
72	..... -7-1
73	..... -8-1
73	..... -2
74	..... -1-2
74	..... -2-2
74	..... -3-2
74	..... -4-2
74	..... -5-2
75	..... :
75	..... -1
75	..... -1-1
76	..... -2-1
76	..... -3-1
76	..... -4-1
77	..... -2
77	..... -1-2
77	..... -2-2
79	..... -3-2

79	..... :
80	..... :
80	..... -1
80	..... -2
81	..... -3
81	..... -4
81	..... -1-4
82	..... -2-4
82	..... -5
84	..... -6
84	..... -1-6
84	..... -2-6
84	..... -3-6
85	..... :
85	..... -1
86	..... -2
86	..... -1-2
86	..... -2-2
87	..... -3-2
87	..... -4-2
88	..... 5-2
88	.....
88	..... -1
89	..... -2
89	..... -1-2
90	..... -2-2

90	.....	-3
91	.....	-4
91	.....	-1-4
91	.....	-2-4
92	.....(                    )                    :	
92	..... :	
92	.....	-1
94	.....	-2
96	.....	-3
98	.....	-4
98	.....	-1-4
98	.....	-2-4
98	.....	-3-4
99	.....	-4-4
99	.....	-5-4
99	.....	-6-4
99	.....	-7-4
100	.....	-5
101	....                    :                    :	
101	.....	-1
102	.....	-2
102	.....	-2-1
103	.....	-2-2
104	.....	-2-3
105	..... :	
106	.....	1

106	.....	-1-1
107	.....	-2-1
107	.....	-3-1
107	.....	-4-1
108	.....	-5-1
108	.....	-2
108	.....	-1-2
109	.....	-2-2
110	..... :	
110	..... :	
110	.....	-1
112	.....	-2
112	.....	-1-2
114	.....	-2-2
115	..... :	
115	.....	-1
116	.....	-1-1
116	.....	-2-1
117	.....	-3-1
118	.....	-2
118	.....	-1-2
119	.....	-2-2
120	..... :	
120	.....	-1
121	.....	-2

122	.....	-3
122	.....	-1-3
125	.....	-2-3
126	.....	
127	.....	
128	..... :	
128	..... :	
128	.....	-1
129	.....	-1-1
130	.....	-2-1
132	.....	-2
134	.....	-3
138	..... :	
138	.....	-1
138	.....	-1-1
138	.....	-2-1
139	.....	-3-1
139	.....	-4-1
140	.....	-2
140	.....	-1- 2
140	.....	-2-2
141	.....	-3-2
141	.....	-4-2
141	.....	-5-2
142	.....	-6-2

143	..... :	
143	.....	-1
143	.....	-1-1
145	.....	-2-1
146	.....	-3-1
146	.....	-4-1
147	.....	-2
147	.....	-1-2
148	..... ( )	-2-2
148	.....	-3-2
149	) .....(	-4-2
149	.....	-5-2
151	..... :	
151	..... :	
151	.....	-1
153	.....	-2
153	.....	-1-2
153	.....	-2-2
153	.....	-3-2
153	.....	-4-2
154	.....	-5-2
154	.....	-6-2
154	.....	-3
154	.....1979 – 1960	-1-3
155	.....(1985-1980)	-2-3

156	.....( 1986)	-3-3
157	.....GATS :	
158	.....	-1
158	.....	-2
159	.....GATS	-3
161	.....GATS	-4
163	.....	
163	.....	-1
164	.....	-2
165	.....	-3
166	.....	-4
167	.....	-5
169	..... :	
169	..... :	
169	.....	-1
171	.....	-2
174	..... :	
175	.....	-1
175	.....	-2
176	.....	-3
177	.....1	-4
178	.....	-5
178	.....	-6
179	.....	-7
179	.....	-8
180	.....	-9

181	..... :
181	..... -1
182	..... -2
184	.....( ) -3
185	.....
	- : -
186	.....
187	..... :
187	..... :
187	..... -1
191	..... -2
191	..... -1-2
191	..... -2-2
192	..... -3-2
193	..... :
193	..... -1
193	..... -1-1
194	..... -2-1
194	..... -2
194	..... -3
195	..... -4
195	..... -1-4
195	..... -2-4
196	..... -5
197	..... :

197	.....	-1
198	.....	-2
198	.....	-1-2
199	.....	-2-2
202	..... :	
202	..... :	
203	.....	-1
203	.....	-1-1
204	.....	-2-1
204	.....	-2
205	.....1980-1944	-1-2
205	.....	-2-2
207	.....	-3
208	.....	-4
209	..... :	
209	.....	-1
209	.....	-1-1
211	.....	-2-1
212	.....	-2
215	.....	-3
214	..... :	
214	.....	-1
2 14	.....	-1-1
2 15	.....	-2-1
215	.....	-3-1

217	.....	-4-1
217	.....	-5-1
218	.....	-2
219	.....	-3
219	.....	-1-3
221	.....	-2-3
223	..... :	
223	..... :	
223	.....	-1
225	.....	-2
225	.....	-1-2
229	.....	-2-2
230	..... :	
230	.....	-1
231	.....	-2
234	..... :	
234	.....	-1
239	.....	-2
242	.....	
	..... :	
243	.....	
244	..... :	
244	..... :	
248	.....1929 :	
248	.....	-1

249	.....	-2
250	.....	-3
251	.....	-4
253	.....1929	-5
255	.....1929	-6
255	.....1987 :	
255	.....	-1
258	.....1987	-2
259	.....	-3
262	.....1987	-4
262	.....1987 1929	-5
264	..... :	
264	..... :	
266	.....	-1
268	.....	-2
269	.....	-3
270	.....	-4
271	..... :	
272	.....	-1
274	.....	-2
275	.....	-3
277	..... :	
277	.....	-1
278	.....	-1-1
282	.....	-2-1
283	.....	-2

283	.....	-1-2
285	.....	-2-2
287	..... :	
287	.....	:
287	.....1995-1994	-1
290	.....1999-98	-2
291	.....2001	-3
297	.....	:
297	.....	-1
298	.....	-2
300	.....2001	:
300	.....	-1
301	.....	-2
304	.....	-3
305	.....	
	.....	:
306	.....	
307	.....	:
307	.....	:
307	.....	-1
310	.....	-2
310	.....	-1-2
311	.....	-2-2
312	.....	-3-2
312	.....	-4-2
312	.....	-3

313	.....	-4
313	.....	-5
315	..... :	
315	.....	-1
317	.....	-2
317	.....	-1-2
318	.....	-2-2
318	.....	-3-2
319	.....	-4-2
319	..... :	
326	..... :	
326	..... :	
327	.....	-1
327	.....	-2
329	.....	-3
329	.....	-1-3
329	.....	-2-3
333	.....	-4
335	..... :	
335	.....	-1
337	.....	-2
337	.....	-3
338	.....	-4
342	.....	-5
343	..... :	
345	..... :	

345	..... :
346	..... -1
347	..... -2
348	..... -3
348	..... -4
349	..... -5
351	..... -6
351	..... -7
355	..... :
355	..... -1
356	..... -2
356	..... -3
358	..... -4
358	..... -5
359	..... :
362	..... :
362	..... :
364	..... -1
365	..... -2
365	..... -3
366	..... -4
366	..... -5
366	..... -6
367	..... :
367	..... -1
367	..... -1-1

368	.....	-2-1
369	.....	-3-1
369	.....	-4-1
370	.....	-5-1
371	.....	-6-1
371	.....	-7-1
372	.....	-8-1
373	.....	-2
375	.....	-3
378	... :	
378	.....	-1
379	.....	-2
382	.....	-3
383	.....	-4
386	.....	خلاصة
387	.....	الخاتمة العامة
394	.....	قائمة المراجع



136	(2003-2002-2001)	1
142	2002-1995	2
157		3
191	" "	4
192		5
203		6
210	-1981 " "1988	7
220	1997-1991	8
226	1985	9
237		10
237		11
237		12
236		13
236		14
237	. . .	15
238		16
239	1995-1965	17
250	1938 -1926	18
252	(100 = 1929 ) 1932	19
258	. 1987 22	20
267	.	21
292	.2002 1999	22
296		23
337		24
342		25
350		26



**L**

---

35		1
61		2
67		3
69		4
95		5
134	1945	6
172		7
189	"	8
354		9



·  
" " "  
% 80



1999 -1980

%50

%10

%3

%40

%25

:

-

-

-

-

-

-2

"

:

" -

-

-

-

-

-

-

-

-3

:

-

-

-

-

1997

-

-

-

-

**-4**

1987

1982

1929

1997

:

:

-

-

-

-

-

-

-

**-5**

:

-

-

-

-

-

-

-

-

**-6**

-

-"

:2004

":

:

1989

- - : -  
2003 - 2002

( Raphael Franck ) -  
1998- 1999 2

:

:

Modèles des crises financières, indicateurs de vulnérabilité et : -  
implication du secteur bancaire dans la crise asiatique de 1997.

2003 2

-7

:

-

-

-

-

-

.( )

-8

:

-9

-

-

-

-

.

•  
•

:

" "

1971

:

-

-

-

-

-

:

:

:

:

.1914 -1870

- 1

1870

1931

1.

11 ( Germinale )

1914

5

(1803)

---

" 290.3225 0.900  
 ) 20 155  
 0.900 ( "  
 7322.382 : 1916  
 Pair Change légale )  
 25.221 =  $\frac{7322.382}{290.3225}$  métallique  
 Cours du change

.<sup>2</sup>

3

- 2

( )

.<sup>4</sup>

- -<sup>2</sup>

11-10 1976

386 1992

<sup>3</sup>

54 1993

<sup>4</sup>

21  
1922

17

7

. 5

6 .

- 3

1922

1931- 1930

7 .

.55 1992

5

. 55 1993

6

. 56- 55

7

:

:

" "

8

- 1

: ( M.V= P.Q )

: Q

: P

: V

: M

V"

( M.V= P.Q )

"P"

"M"

( Q M )

"M "

"Q"

." Q"

-

:

1752

" "

( )

" " " "

"

"

"

"

)

(

(

)

:

10

- 1

11;

-

-

-

-

-

-

1925

1919

1928

"

"

12

- 2

1929

. 151 - 149

1995

12

:

\*

(

:

)

:

-

.

:

-

:

-

1931

"

( )

" "

\*" "

1933

13 :

. ( 1933 – 1929)

:

-1

( ) "  
196.9665 09

"

( )

1064

19.32

70

.<sup>14 2</sup> 300 250

"

"

1500

( )

" "

" "

15

( )

.( )

-2

%80

3420

2760

1983

22855

1700

4000

5000

<sup>16</sup>. 1400

<sup>17</sup> ;

. -

. -

. -

. 106 . . .<sup>15</sup>

. 394 .<sup>16</sup>

. 395 .<sup>17</sup>

1981 1971

37.3

80

% 2.6

18 .

%15

200 .

---

"

"

-

-

:

44

:

-

-

-

:

1932

Bretton Woods

1944

The Basle Groupe

20.

-

-

-

-

21

-1

1944

1939

1951

.

1943 7

.1943 5

22

-2

- 1 - 2

" Bancor

"

"

"

"

"

"

"

- 2 - 2

" Unitas

" "

":

" "

"

"

"

"

"

"

1939

.

"

"

23.

.

.

-

.

-

.

-

.

-

1944

.

:

-

24 :

-

.

-

.1971

.( )

-

-

1961

)

(

1969

S.D.R

-

.

)

-

.

(

-

.

\*

-

" "

1934

35

0.888671

1971

1934

1974 - 1971

1948

GATT

-

)

(..

25 ;

-

\*

:

( )  
1971 15

26 .

- 1

1970

1957

1970

( )

1970

-2

:

:



:



:

---

% 1

% 1

-

1934

.1961

-3

" : " "

.

" "

.

35

:

.

.

-

-

.1969

42

35

. 1968

) \*

(

"

1971 15

"

1961

Gold pool

\*

. . . :

\*\*

---

		"	"		
1971	%10	"	"	**	
				35	38
	% 17				% 9
					% 14
28	% 1	% 2.25			" "
	%10				42.22
1972					
	% 2.25				
	"	"			
1973					
		)			
	)	(			
		% 2.25		" "	
	29 .				(

:

:

-

-

-

.

-

-

:

1949	1948	1969
	1969	

30

:

- 1

:

-2

"

"

- % 50

-

31

:

-3

"

"

"

"

"

"

-

-

.

:

-4

(

)

(

)

"

"

.

.

.

"

"

1967

.

:

.1931

1971

)

"

"

.

(

:

-1

"

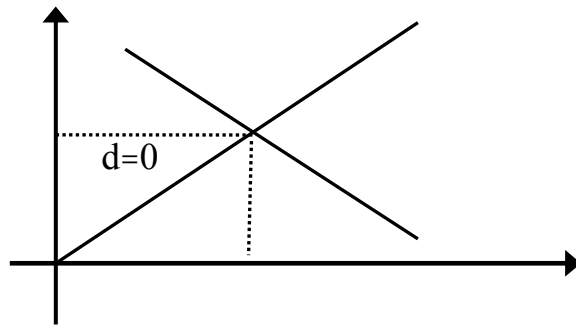
"

32

" "

.(1 )

:(1)



P

Q

71

:

( )

:

:

:

-

( )

-

( )

-2

:

-

-

-

-

"

"

---

" " -3

" "

- -

" " 1 - 3

" " 2- 3

:

-

-

" "

-

.

( %4.5 )

(% 2.25 )

33

1973

.1978

1977

1974

.

:

-

-

:

- 1

1969

2003

183

...

9.5

1969

1981

1979

4

12

1978

1998

107

2001

1981

.<sup>34</sup>

( % 85 )

1974      1970  
 35/1 =      1 =  
 1974

Gold paper

1972 – 1968

% 1

1981

35 .

. 36

-

.341      1997

. 344 – 342

35

36

---

.Swap

-  
.  
-  
-  
.  
-  
.  
-  
-  
**-2**

15

1971

1957

25

1958

1973

1986

1981

1973 - 1972

37

" "

:

1971

38"

"

-

1980

-

-

" "

.210 - 209

1994

37

Werner Report

38

1991 12 9

39.

"

% 3

% 60

40.

"

"

" "

. 18 2003  
.19

39  
40



		-
	1994/ 01/ 01	.
		-
1996/ 12/ 31		-
		:
	% 1.5	-
		.
	% 3	-
		.
% 2		-
		.
		-

:

1870

1971



•

•

....

.

:

( )

-  
-  
-  
-  
-

:

...

:

-

-

-

:

**-1**

-

41:

:

-

42 .

( )

43

44

-

:

:

•

:

•

:

•

45

:

"

:

"

"

" :

(J.Attali)

" "

:

43

44

45

"

"

•

.

-2

46.  
:

-

-

-

-

-

-

-

-

-

-

-

-

-3

.

47.

: -

.

: -

.

.

: -

\* . \* . \*

.

:

-

: \*

:

: \*

,

,

.

: -

:

-

\*.

\*.

\*.

\*.

:

-

...

.

.

.

.

:

"

"

( )

.( )

( )

48 .

-1

” ”

" " " "

49

" " " "

-2

:

50

"

"

"

"

"

"

"

"

"

51 "

:

: -1 •

52

: •

53

-2

:

54

: -1-2

:

" "

: -

( )

.52

.53

.54

: -

1973

: -

: -

: - 2 - 2

( : ) -

: -

: -

-3

) ( " : "

55 ...

Solidité  
Crédibilité  
:

56 .

E.paget-Blanc -

Eichengren portes -  
:

:

:

.

:

:

57

% 56 1996 Kaminski Reinhart

58

" "

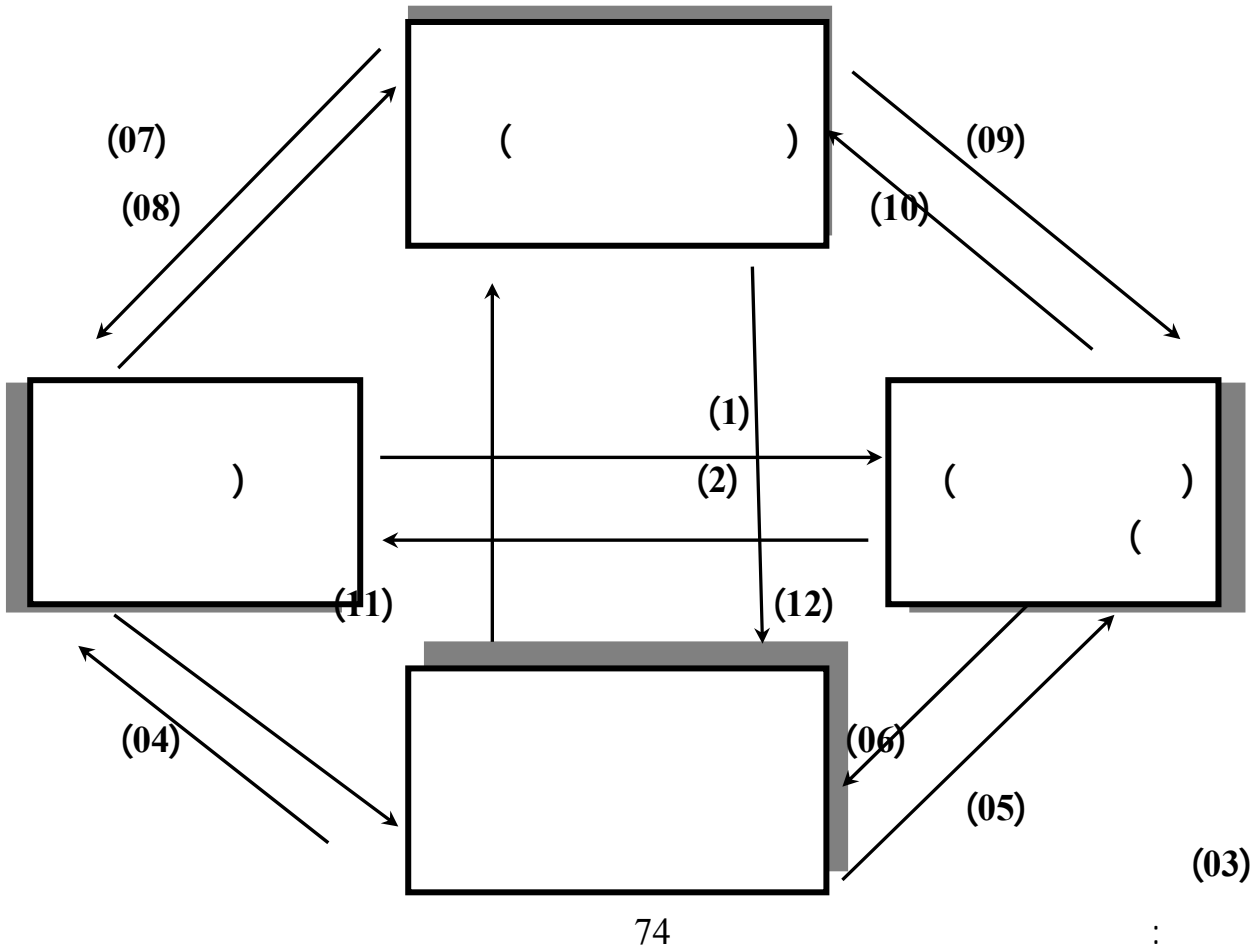
57

229 1999

.73 2003 – 2002

58

: (2)



59 :

( )

:01

-

.1982

:02

-

.1929

:03 -

( ) :04 -

:05 -

:06 -

:08 07 -

: 10 09 -

:12 11 -

**-5**

60.

) ( ) -

(

-

-

-

: -

( )

.

( )

:

.

-1

:

:

•

61

:

•

62

63

"

« Change manuel » "

« Change tiré »"

"

"

"

64

65

-  
-  
-  
-

66

:

.162 1986  
247-246 2007

.247

63  
64  
65  
66

- 2

67.:

:

-

:

-

:

-

:

-

:

-

:

-

. . . . .

- 3

:  
 .  
 .  
 .  
 .  
 .  
 .  
 :

-  
 -  
 -  
 -  
 -

: 1-3

68.  
 .  
 .

-  
 -

( )

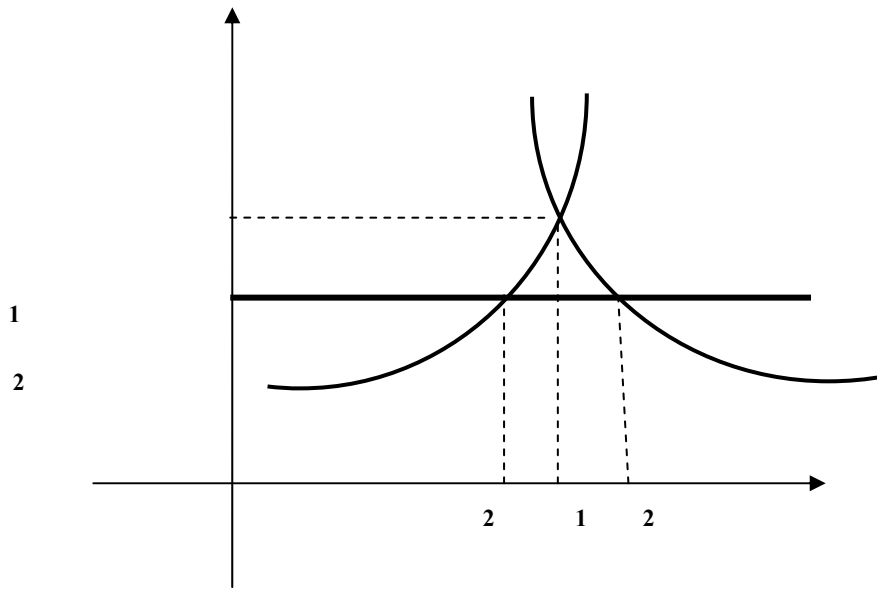
(03)

( 1 )

\*( )

\*\*

:(3)



.19

:

( 2 )

2

2

\*

\*\*

- 2-3

.69

Par value

:

.70

•

•

•

•

:

-

-

- 3-3

71:

:

.

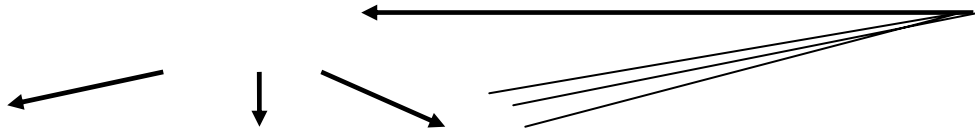
-  
-  
-  
-  
-

72

-4-3

( )

: (4)



.23

:

:

:

**-5-3**

:

•

73.

:

•

74. ( )

100 . ( - )

=

( )

:

**-1**

75.

.165 1986 : 73

.170- 169 1986 : 74

.51 - 41 2004 : 75

:

**1-1**

:

**2-1**

-

-

**3-1**

**4-1**

**5- 1**

**6-1**

76

1992

)

(

**7-1**

:

-  
-  
-

8-1

-

-

77

-2

78 :

: - 1-2

: -2-2

: -3-2

: -4-2

: -5-2

3 = :

. 2 = 1 :

( )

:

-1

79 :

:

-1-1

. % 3 %2

:

-

-

-

-

:

-2-1

.

.

( )

\*

.

)

( )

(

:

-3-1

"

"

:

-4-1

Swaps

...

Treasury bonds

3

:

\*

1887

Bagehot

-2

1-2

-

/

81

-

82

-

2-2

83

**Krugman 1978**

-

-

.7 2005

81

.20 2004

82

.10- 09 2005

83

:

-

.

-

:

-

:

.

-

.( )

-

)

(...

84.

-

.

-

.

-

( )

.

85 :  
:

3-2

-

-

-

-

:

:

-

-

-

:

)

(  
87 )

88.

: -1

: -

( ...  
86

: -

: -2

: -

: -

<sup>86</sup> Jean France de Villeneuve, le dictionnaire technique de la bourse et des marchés financiers, édition SOFICOM, paris, mars, 1995, p 243.

<sup>87</sup> A.Boudinot, j.c frabot, techniques et pratiques bancaires, édition Sirey, 3 emme édition, paris, 1974, p 37.

: -

( ) :( ) -3

89:

: -

: -

: -

: -4

90:

:

: 1-4

:

:

-

( )

:

•

:

•

:

-

:

91.

- 2-4

•  
•

-

•

•

•

-

•

•

•

•

-

-5

-

-

•

) \*

•  
•

92

2

-  
-  
-  
-

:

" "

\*

:

...

448 2001

1

2

95

-6  
- 1-6

-2-6

-3-6

:

:

•

:

•

:

96

-1

"ROA"

"ROE"

$$\text{[ ]} \quad / \quad = \text{ROE}$$

$$\text{[ ]} \quad / \quad = \text{ROA}$$

:

"EM"

$$\text{[ ]} \quad / \quad = \text{EM}$$

$$\text{[ ]} \quad \times \quad = \quad \text{EM} \times \text{ROA} = \text{ROE} :$$

EM

ROA

ROE

ROE

-2

:

:

1-2

97

( )

98

:99

2-2

2001 19

97

.103

.93 - 92

1999

"

"

.98

.105 - 104

.99

:

:

-

:

-

:

3-2

100

101

.102

4-2

.104

: 100

.72 1999

"

"

101

.74 - 73

102

: 103

5-2

%10

%6

)

(

:

104

-1

Financial panics

( )

:

( )

- 
- 
-

( )

Contagion

" "

-2

105.:

1-2

)

•

•

•

•

:

2-2

)

•

(

•

.(

)

•

.(

)

106.:

•

•

•

•

•

-3

107.:

.19 – 18

2005

105

.25

106

.25 2004

107

•

•

)

(

•

•

-4

-

-

108

109

1-4

( )

\_\_\_\_\_

2-4

( )

:

:

:

-

-

-

:

-1

":

-

110 "

" : -

111 "

" : -

" "

:

:

•

:

•

112"

.272 1991

110

111

.25 1996

112

- 6 1998 image

:

.7

-2

- - - - -

:

113

:

114

-

:

:spot cash markets

•

Security markets

-

futures contracts

:

•

:

:

-

:

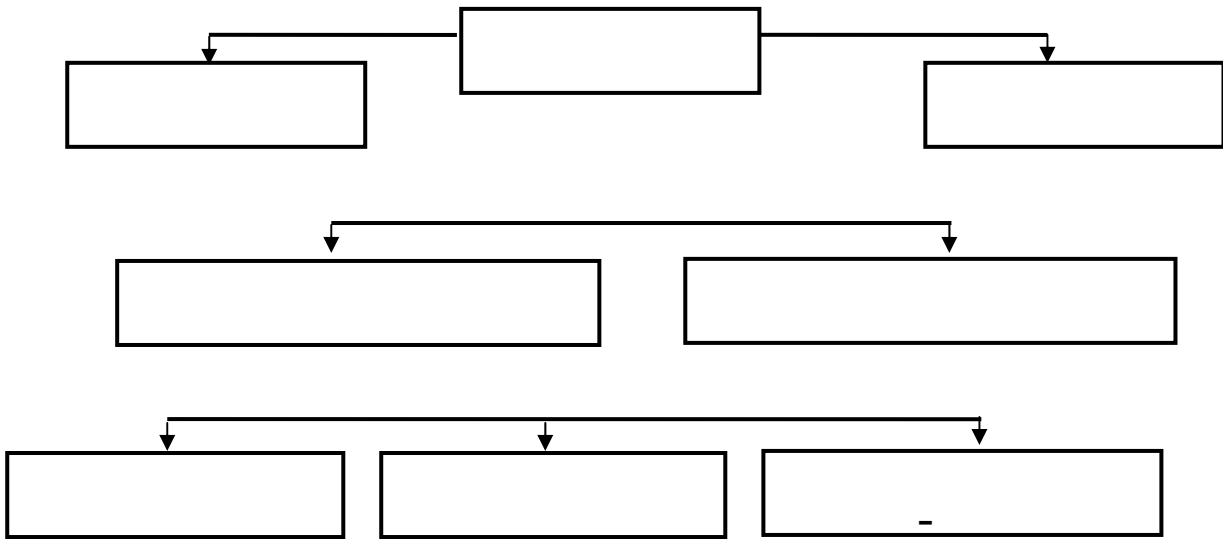
-

:

<sup>115</sup> money markets

116.

:(5)



:

:

07 1993

115

116

:

07 1993

.

-3

117;

-

-

-

:

•

.

•

.

-

.

.

:

-

.

.

:

-

.

:

-

:

-

-4

118.

1-4

:

2-4

3-4

4-4

5-4

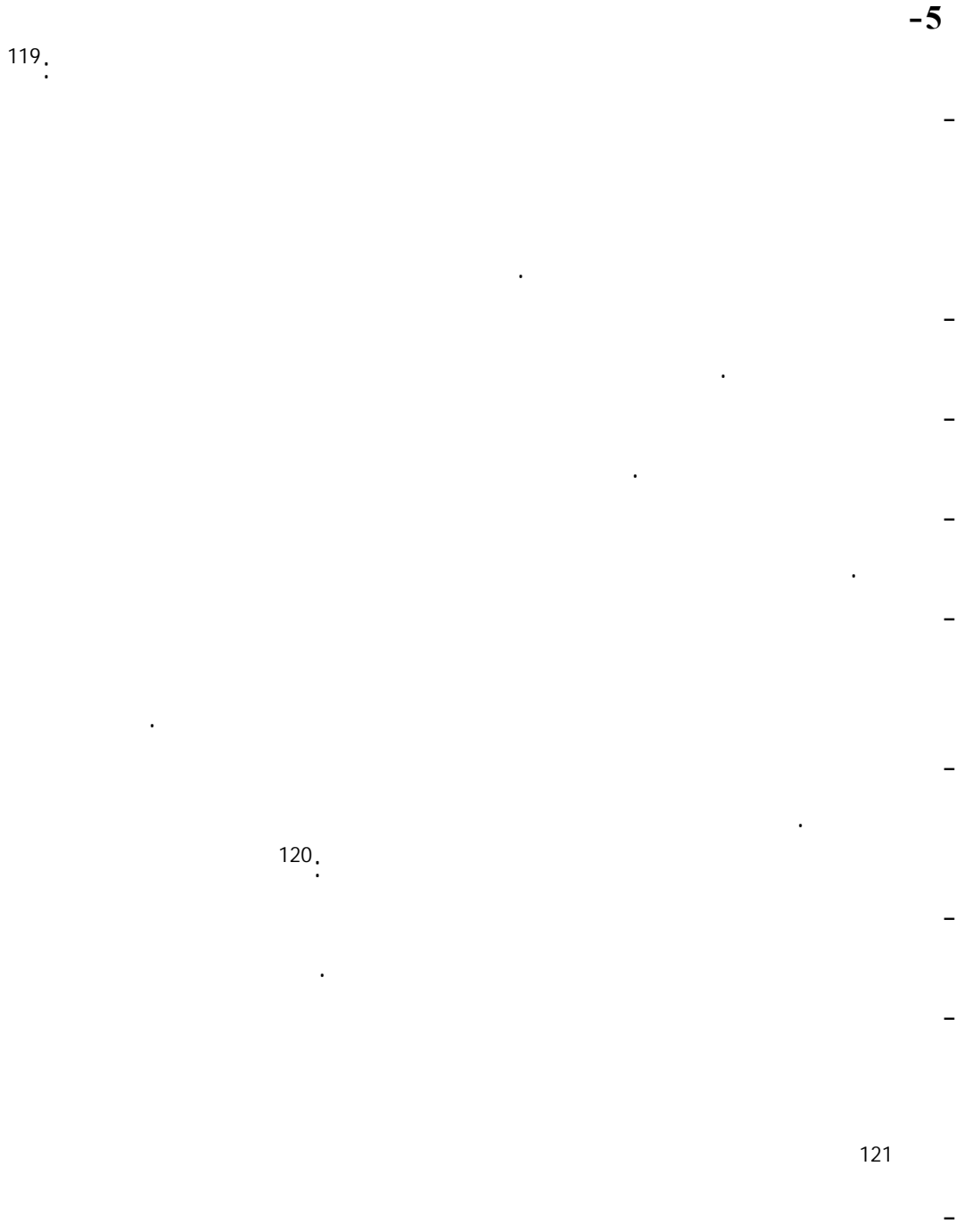
6-4

:

...

7-4

...



.56 2002

.32 1997

119

120

<sup>121</sup> J.Pilverdier, Tereyt, le marché boursier , édition Economica, 1998, p : 10.

:

:

**-1**

122.

:

-

:

-

:

•

•

:

-

/

: -

-

-

: -

...

:

...

-2

: ( ) : " 1-2

123 "

" :  
124 "

.95 1997

: 123

: 124

316 1999

:

2-2

125.

-

-

:

-

"

"

:

-

.

:

-

:

-

:

-

:

-

:

-

:

-

"

"

: -

: -

: 3-2

126.

: -

: -

: -

127. -

.( )

:

\* " "

---

( )

\*

128.

-1

:

-

:

%80

10

%20

8

%25

15

12

12

%30

18

:

1-1

· : 2-1

· : 3-1

· : **4-1**

%1

5-1

\*

-2  
1-2

129,

( )

.%20

( )

. ...

<sup>129</sup> :AGF,Asset Management, comment réagir en cas de crise boursière, septembre 2002,P04

:

-

-

-

-

-

-

:

:

-  
-  
-

:

**-1**

"

131

132 .

133 .

-

134 .

%20

( )

Cash flow

:

-

\*

132

[www.almounadhil-a.info](http://www.almounadhil-a.info)

. 2007/04/04 :

2004

02

: 133

.119 2005

.5 2005

" "

134

"Tributaire"

" "

:"\*

**-2**

( )

:

**1-2**

135

-

136

-

-

\*  
137

138

:

•

:

•

:

•

139

-

-

-

-

“ ”

“ ”

\*

.136-135 2006

.101 2006

137

.102- 101 2006

138

139

-  
( ) 1982

140

141

142

143

:

2-2

:

-

.133 2006

06

140

141

: 142

.24 1995

13

143

:  
( ) -

1981

1973

11. 5

70.12

1978

144

: -

.1982

:

-1

145.

-1-1

1975 1945

-

-

" " " "

-

1955

- 2-1

-

-

-

3-1

:

-

-

( )

146.

-2

1-2

72

1970

1977

271

1974

161

.1986

970

1984

828

1989

1320

190

140

22.1

76.2

1974

1982

98.70

1980

131

.1988

%14.4

1974

%26.8

1980

%17.6

%20

15

1983

1985

)

" "

-

-

":

-

(

"

2-2

( + )

)

1982

(

1987

1989

:

1982

.  
147

**-1**

1946

:

:

( )

" "

.1956-1955

149

-3

) :

(

:

-

-

1-3

•

150

[The main body of the page is mostly blank, containing only a few scattered small black dots and faint marks.]

:

.

.

.

-

-

-

.

.

-

-

-

.

.

.

.

.

.

:

.

.

:

.

151

-2-3

....

" "

.

.

/

.

.

•  
•

...

.

GATS

:

-

-

-

.

:

:

-

-

-

:

:

**-1**

:

: -1-1

Mondialisation

globalisation

152

globalisation

Global

" "

" "

" "

Globalisation

Global

: -

Universalism

<sup>152</sup> - محمد صفوت قابل، الدول النامية والعولمة، الدار الجامعية، مصر، 2004، ص ص: 15-16.

-2-1

:

:

-

154 . . . .

:

-

Actors

Interdependence

155 .

<sup>154</sup> منير نوري، خالد كواش، العولمة الاقتصادية وبيئة المؤسسات في الدول النامية، مجلة حوليات جامعة الجزائر، مصلحة المنشورات نيابة مديرية الجامعة للدراسات والبحث العلمي، العدد 15، 2005، ص 35 .

<sup>155</sup> شذا جمال خطيب، العولمة المالية ومستقبل الأسواق العربية لرأس المال، مؤسسة طابا، مصر، 2002، ص13.

:

-

156 .

Dunning :

-

157 .

globalism

globalisation

-

158 .

\*

:

<sup>156</sup> محمد صفوت قابل، مرجع سبق ذكره، 2004، ص10.  
<sup>157</sup> عمر صقر، العولمة وقضايا إقتصادية معاصرة، الدار الجامعية، مصر، 2003، ص05 .  
<sup>158</sup> ممنوح محمود منصور، العولمة، دراسة في المفهوم والظاهرة والأبعاد، الدار الجامعية الجديدة للنشر، مصر، 2003، ص ص 17-18.

" "

-

-

159 :

\*

:

:

:

:

:

:

-2

:

"

"

"

:

"

"

"

"

"

"

"

160 :

<sup>159</sup> عمر صقر، مرجع سبق ذكره، 2003، ص 8.  
<sup>160</sup> مقدم عبيرات، عبد المجيد قدي، العولمة وتأثيرها على الاقتصاد العربي، مجلة الباحث، كلية الحقوق والعلوم الاقتصادية، جامعة ورقلة، العدد الأول 2002، ص ص 37-38.

: : -

1870

: : -

. : : -

"

1870

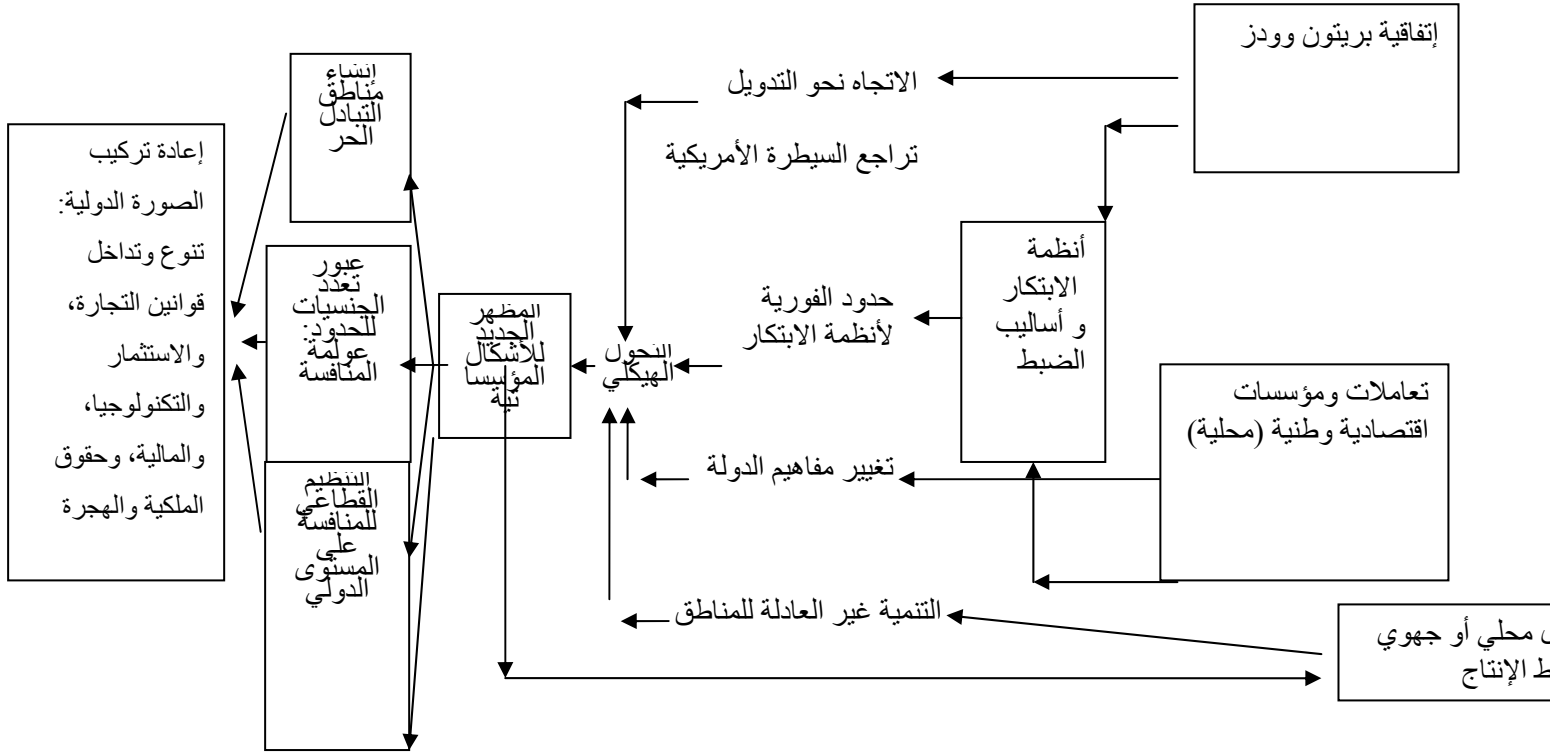
" " "

" "

. : : -

. : : -

الشكل رقم (6): مراحل تطور العولمة من 1945 إلى القرن الواحد والعشرين



161.

-3

2001

62

50

% 95

% 85

2000

4

:

13

-  
-  
-  
-

2002

50

%40

40

2003

2003

2002

2003 2002

. 2003

(2003-2002-2001)

: ( 01)

2003	2002	2001	
			01
			02
			03
			04
			05
			06
			07
			08
			09
			10
			11
			12
			13
			14
			15
			16
			17
			18
			19
			20
			21
			22
			23
			24
			25
			26
			27
			28
			29
			30
			31

---

			32
			33
			34
			35
			36
			37
			38
			39
			40
			41
			42
			43
			44
			45
			46
			47
			48
			49
			50
			51
			52
			53
			54
			55
			56
			57
			58
			59
			60
			61
			62

:

:

-1

:

:

-1-1

:

162

"

"

1980-1977

%65

163

-2-1

:

164

<sup>162</sup> غالب أحمد عطايا، العولمة وانعكاساتها على الوطن العربي، الملتقى التربوي الأول لمواد الجغرافية الاقتصادية والدراسات الاجتماعية وعلم النفس، 29-30 أبريل 2002، الإمارات العربية المتحدة، ص 08.

<sup>163</sup> حاكمي بوحفص، العولمة، الاندماج السريع والمنافع المحدودة، حالة الدول النامية، مجلة العلوم الإنسانية، ص 12.

<sup>164</sup> نفس المرجع أعلاه، ص 11.

165

-3-1 :

"

166

-4-1 :

:

-

-

-

-

-

---

<sup>165</sup> غالب أحمد عطايا، مرجع سبق ذكره، 2002، ص 9.  
<sup>166</sup> محمد عمر الحاجي، ظاهرة العولمة الاقتصادية، دار المكتبي، سوريا، 2001 ص 24.

-  
-

: - 2

167 :

: 1- 2

1940 %40  
%4.4 %6 1979 % 10  
.1987 %4.9

(1995-1985 )

: :2-2

(Harris 1993)

1988-1965  
%23 %10 %20 %5  
1965 %27  
) %2 1988 %34  
( )  
%43 %33  
%50

: -3-2

: -4-2

1997

1990 1984

1992-1990

( )

1996

200

1996-1993

150

.1989-1983

6

%0.5

1996-1985

%4-%2

1989-1983

1996-1994

: :5-2

60

1930

168.

:6-2

( )

3 1996 0.1 1995

1234 1997 22

:

2002

: 2002-1995 : ( 02)

-	0.1	1995
2900	3	1996
633.30	22	1997
236.40	74	1998
143.20	180	1999
109.40	377	2000
90.20	717	2001
26.80	1234	2002

UNCTAD, Bulding confidence, Electronic commerce and development,2003

:

(02)

\*

1233.9

(2002-1995)

. %176271

%1233900

:

:

-1

: 1-1

:

-

( General Agreement on Tarif And Trade)

1947 "GATT" "

1994

1995

.2000

.

-

1945

"

"

1947

18

1947

1946

1948 24 1947 2 ( )

1947 " "

1993 1947 8

169

<sup>169</sup>فضل علي مثنى، الآثار المحتملة لمنظمة التجارة العالمية على التجارة الخارجية والدول النامية، مكتبة مدبولي، مصر، 2002، ص ص 125-127.

170.

171.

172.

---

<sup>170</sup>: نفس المرجع السابق، ص ص 128-129  
<sup>171</sup>: أحمد الكواز، النظام الجديد للتجارة العالمية، مجلة جسر التنمية، 2004، ص 12  
<sup>172</sup>: سمير اللقمانى، منظمة التجارة العالمية، آثارها السلبية والإيجابية على أعمالنا الحالية والمستقبلية للدول الخليجية والعربية، دار المكتبة الوطنية، مصر، 2003، ص ص 94-95.

)

.(

:

-

:

-

173.

:

-

:

-

:

-

:

-

4

174.

:2-1

1990

---

<sup>173</sup>: أحمد الكواز، مرجع سبق ذكره، ص ص 4-6.  
<sup>174</sup> - محمد صفوت قابل، مرجع سبق ذكره، 2004، ص ص 96-98.

1944	175 :	:3-1
		1946
	:	-
		-
	176:	:4-1

---

175 - عاطف السيد، العولمة في ميزان الفكر، دار فلمنج للطباعة، مصر، 2002، ص 20.

176 - محمد صفوت قابل، مرجع سبق ذكره، 2004، ص 102.

## Ohamae

177 :  
 -2  
 :1-2  
 " "

:

:2-2

:

3-2

1971

1973

)

:4-2

:(

:

:5-2

1929

:

-

-

-

:

GATS

:

GATS

-

-

-

:

:

**-1**

178

1982-1979

179

180

<sup>178</sup> Dominique pliphon, "les enjeux de la Mondialisation au-delà ses mythes", Casbah éditions, Alger, novembre 1997, p 69.

<sup>179</sup> - محفوظ جبار، العولمة المالية وانعكاساتها على الدول النامية، مجلة العلوم الاجتماعية والإنسانية، جامعة الحاج لخضر، باتنة، الجزائر، ص 183.

<sup>180</sup> - عبد المطلب عبد الحميد، العولمة الاقتصادية، منظماتها، شركاتها، تداعياتها، مرجع سبق ذكره، 2006، ص 32.

181.

\*

1980  
%200

1996

..

%10

%100

\*

182.

-

-

-

-

-

-

181 : نفس المرجع السابق، ص ص 32-33.  
182 : نفس المرجع أعلاه، ص ص 34-35.

:

:

:

:

-2

183.

:

:1-2

:

:2-2

:

:3-2

:

...

:

:4-2

184.

:5-2

:

:6-2

185

186.

-

-

:

-3

:

:1979 - 1960

:1-3

( )

184 - جيرد هاوسلر Gerd Housler، عولمة التمويل، مجلة التمويل والتنمية، صندوق النقد الدولي، مارس 2002، ص 10.

185 - نفس المرجع أعلاه، ص 11

186 - نشرة المؤسسة العربية لضمان الاستثمار، جانفي 2001، العدد 152، ص 27

1971

-

1973

petro-dollar

(1981-1974)

360

187

-

-

)

(

:(1985-1980)

:2-3

"

"

188

187 : محفوظ جبار، مرجع سبق ذكره، ص 186  
 188 : نفس المرجع أعلاه، ص 187.

:( 1986)

:3-3

( )

189

D

190:

LA REGLE DE TROIS D

: Décloisonnement -

: Désintermédiation -

( )

( )

: Déréglementation -

189 - نفس المرجع السابق، ص ص 188-189.

190 - Pliphon ,op cit, pp 70-71

-et Jean Pierre Paulet, La mondialisation, édition Armond Colin, paris, 1998, p 38.

-Alin Nonjon, « La mondialisation » Les investissements divers à L'étranger, édition sedes, paris, 1999, p 16.

:

:(03)

1989		1982	
1991		1980	
1991		1979	
1991		1981	
1991		1984	
1980		1978	
1988		1981	
1989		1978	
1984		1978	
		1981	
1989		1978	
1974		1979	

.21

2002

:

**GATS**

:

( )

191.

-1

%12.3

%20

%15

810

%55

%75

-2

192.

-

191 - جاسم المناعي، قوانين منظمة التجارة العالمية في مجال الخدمات المالية وتأثيراتها المحتملة على القطاع المصرفي الخليجي، المؤتمر المصرفي الرابع لدول مجلس التعاون الخليجي حول العمل المصرفي الخليجي في ظل المنافسة والأسواق العالمية لمتغيرة، الدوحة، قطر، 24-25 أكتوبر 1998 ص2.

192: نفس المرجع أعلاه، ص ص 2-3.

( ) GATS -3

193.

) : ( -  
-

-

( )

-

-

"

"

"

"

-

-

"

"

"

"

"

"

( )

( )

( )

"

...

"

.GATS

-4

GATS

194.

-

194 - جاسم المناعي، قوانين منظمة التجارة العالمية في مجال الخدمات المالية وتأثيراتها المحتملة على القطاع المصرفي الخليجي، مرجع سبق ذكره، 1998، ص4.

-

...

-

-

GATS

195.

-

.GATS

-

GATS

MEN

GATS

(GATT)

196.

:

-

:

-

195: نفس المرجع السابق  
196: نفس المرجع أعلاه، ص4-5.

:

-

:

-

-

.

-

-

-

-

:

:

**-1**

197.

:

•

:

•

198 .

:

-2

199 .

-

-

( )

-

198 - قلش عبد الله، بدائل تمويل المؤسسة في ظل العولمة المالية، مجلة العلوم الإنسانية، العدد 32، جانفي 2007 عن موقع:

[www.ULUM.NL](http://www.ULUM.NL)، تاريخ الاطلاع 2007/04/22

199 - حيدر نعمة بخيت ونصر حمود مزيان، سياسات التحرر المالي في البلدان العربية، مجلة العلوم الإنسانية، عدد 25 نوفمبر 2005، نفس الموقع أعلاه، تاريخ الاطلاع: 2007/04/10.



( ) -4

201.

: -

:

-

:

-

:

-

:

-

:

-

202 : -5

( )

( )

:

-

)

.

-

:(

(

)

.(

)

-

.

-

(

)

.(

)

-

.(

)

(

)

-

.

:

\*

\*

:

( )

:

-

-

-

:

( )

203

204

-1

\*

<sup>203</sup>شاهد يوسف، العولمة، التحديات التي تواجه البلدان النامية، تقرير صادر عن اللجنة الاقتصادية والاجتماعية لغربي آسيا، ص 39 .

<sup>204</sup>نفس المرجع أعلاه، ص 89-90

\*الاستثمار الأجنبي المباشر هو استثمار من طرف مؤسسة غير مقيمة أو من طرف مؤسسة مقيمة تحت مراقبة أجنبية من خلال :  
- إنشاء أو توسيع مؤسسة أو فرع.

- المساهمة في رأس مال مؤسسة جديدة أو في مؤسسة قائمة.

هذا الاستثمار يؤدي إلى علاقة طويلة المدى ويعكس منفعة وسيطرة دائمتين للمستثمر الأجنبي أو الشركة الأم في فرع أجنبي قائم في دولة مضيفة غير تلك التي ينتميان إلى جنسيتها.

( ) (1999).

( )

1998  
0.43 ( )  
0.71 0.35  
.1997-1992

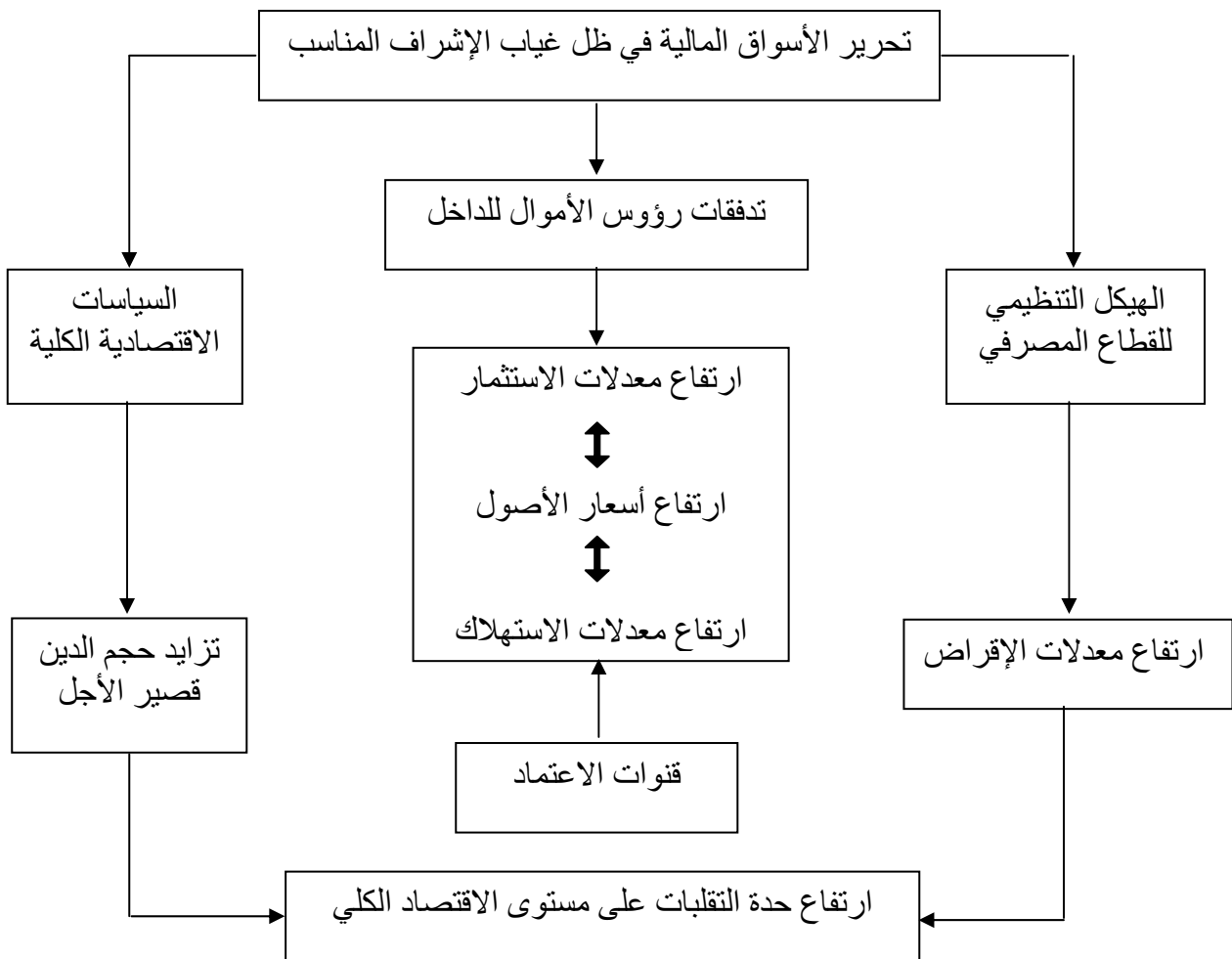
" " 206 .

-2

:

<sup>206</sup>: رمزي زكي، المخاطر الناجمة عن عولمة الأسواق المالية، مجلة دراسات اقتصادية، مركز البحوث والدراسات الإنسانية – البصيرة- مؤسسة ابن خلدون للدراسات والبحوث، الجزائر، العدد الثاني، 2000، ص ص 36-37.

:( 07)



\_\* -

208.

:

-

:

-

200

1995

12

% 200 %50

( )

209.

-  
-  
-

210.

-  
-  
-

---

209 - عبد اللطيف مصيطفي وسليمان، بلعور، تحديات العولمة المالية للمصارف العربية واستراتيجيات مواجهتها، مع الإشارة إلى القطاع المصرفي الجزائري، ملتقى المنظومة المصرفية الجزائرية والتحول الاقتصادي، واقع وتحديات، المنعقد في 14-15 ديسمبر 2004، كلية العلوم الإنسانية والعلوم الاجتماعية بجامعة الشلف.

210 - نفس المرجع أعلاه، ص12.

211

-1

212

-2

---

211 - أسبا مرابط، العولمة وأثارها الاقتصادية على الجهاز المصرفي، ملتقى المنظومة المصرفية الجزائرية والتحول الاقتصادي - واقع، تحديات، المنعقد في 14-15 ديسمبر 2004، كلية العلوم الإنسانية والعلوم الاجتماعية بجامعة الشلف.

212 - عبد المطلب عبد الحميد، العولمة واقتصاديات البنوك، الدار الجامعية، مصر، 2001، الطبعة 1، ص38.



214: 2

- 4

1988

1992

%8

:

- 
- 
- 

<sup>214</sup> عبد المنعم محمد الطيب حمد النيل، العولمة وآثارها الاقتصادية على المصارف. نظرة شمولية، ملتقى المنظومة المصرفية الجزائرية والتحول الاقتصادي- واقع وتحديات، المنعقد في 14-15 ديسمبر 2004، كلية العلوم الإنسانية والعلوم الاجتماعية بجامعة الشلف.

215

-5

1994

1995

:

:

:

:

216:

-6

215 : عبد المطالب عبد الحميد، العولمة واقتصاديات البنوك، مرجع سبق ذكره، 2001، ص 41-42

216 : نفس المرجع أعلاه، ص 42.

217 : -7

218 : -8

1996-1980

1996

Lindgren

Carlos dias Alejandro

"

...

"

1985

<sup>217</sup> - نفس المرجع السابق، ص ص43-44.  
<sup>218</sup> - رمزي زكي، المخاطر الناجمة عن عولمة الأسواق المالية، مرجع سبق ذكره، 2000، ص ص 39-42.

:

-

-

-

)

( ...

" : Daniel hardy

. 1997

"

219 :

-9

:

:

220 :

**-1**

-

-

(

)

(

) %100

%90 50

)

UNCTAD

(

1994

%14.4

61

221:

-2

.

:

.

:

.

( )

.

.1997

( )

-3

222.

:

:

:

223.

---

222 - أمانة مجلس محافظي المصارف المركزية ومؤسسات النقد العربية، التوجهات الدولية والإجراءات والجهود العربية لمكافحة غسل الأموال، صندوق النقد العربي، أبو ظبي، 2002، ص1.

223 - نفس المرجع أعلاه، ص.2

:

GATS



:



:

:

-

-

-

.

:

:

-

-

-

:

:

-1

" "

IFC

":

(<sup>1</sup>)."

(<sup>1</sup>)

" "

•

<sup>1</sup> 106 – 2001

24-23 1999 58



"

"

•

.

.

"

"

:

.

-

.

-

.

...

13

38 :

<sup>1</sup> .

06

07

12

.

.



-

224

-

-

-

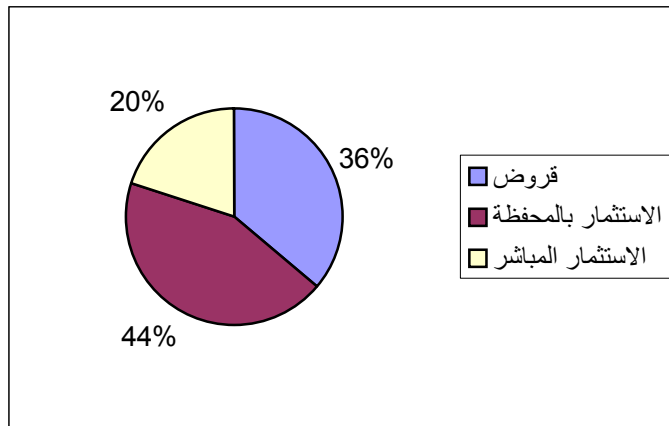
225

-

".1995-1990

"

: (08)



.6 -02 -2000

:

standard poor

226

-

-

<sup>224</sup>104

<sup>225</sup> Frédéric Teulon , Les marchés des capitaux- Seuil 1997 p 51

<sup>226</sup>

:

:

1995

S &P

( )

S &P

%25

1993

I F I C

1981

I F C G

1991

S & p

Frontier markets

S & p

:

:

-2

:

: ( 04)

1994 -1990	1989 -1983	
39.1	13.3	-
43.6	6.5	-

:

.109

:

<sup>227</sup>.

:

1-2

1993

59.3

1990

3.6

47.6

1994

.1993

%12.4

1990

%2.8

400

1994

187

1991

2-2

1994-1990

.1994

17.9

1990

1.3

. %19 1994 1992 %41 1990 %16

3-2

1994

228

.1994 1993 :

"

" : (05)

1994	1993	
908	594	
132	90	

.62

:

100

18

1993

1994-1990

1994

64

-

-

:

:

- -

229.

:

-1

Volatilité

:

-1-1

1991

.2002 H.Chavez

:

...

:

Volatilité : -2-1

-2

:

( )

%35  
%55

%13  
%80

%60

%64

: -3

:

:

-

:

:

-

:

-

**-4**

:

**-1-4**

:

: -

52

1994

: -

.

:

-

)

(

**-2-4**

:

:

:

-

”EDR” ( European Depositary Receipt  
 ”GDR” ( GLOBAL Depositary Receipt  
 ”ADR” ( AMERICAN Depositary Receipt

( Ypf)      Telefonos De Mexico

-  
37

1994

:

-

Telefonos De

:

-

1994

Mexico  
-5

:

:

-

.%49

%51

:

-

(      )

:

-

:

-

:

-1

38

230

:

-

-

-

-

-

:

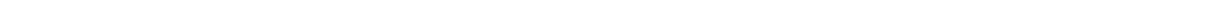
-

:

-

-

-



: -  
:  
.  
.  
.  
:  
:  
.  
.  
.  
.  
-2  
1-2

<sup>231</sup> :

1992      % 2.9      1989      %9.8

•  
  
•  
  
•

144





•

-

-

.

.1993                      %7.2    1980                      %4.8  
 %3

.

•

Kuczynski

-

-

300

<sup>232</sup>

:

2-2

" "

<sup>233</sup>

---

<sup>232</sup>.21

<sup>233</sup>.120-117

---

-

-

1993

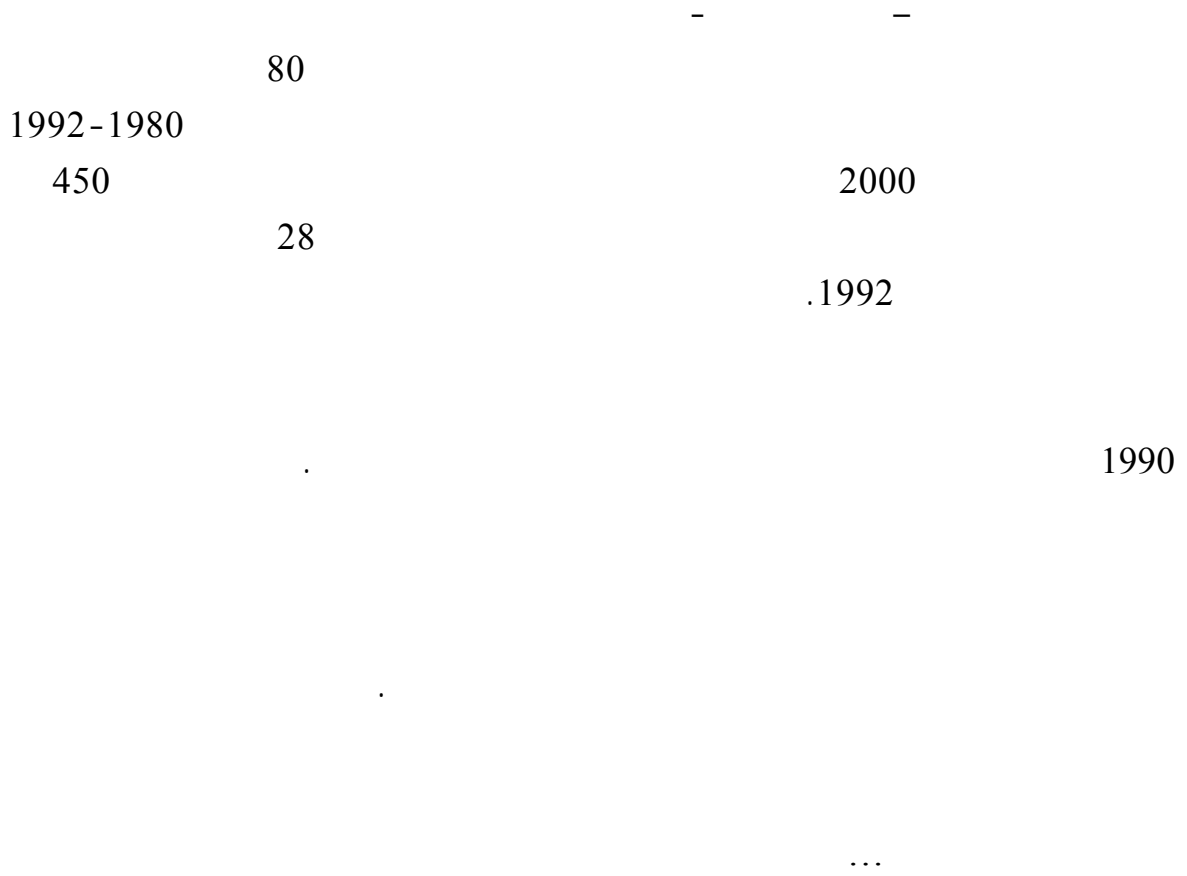
2040

%5

%50

%8

-





:

-

-

.

:

-

-

-

.

:

-

-

:

.

234

-1

:

:

:



1-1

-

-

-

.1997-1990

NYSE

"

": (06)

1997	1990	
3047	1775	
207.08	90.9	

151 2002

:

:



-

-

**2-1**

-

:

- -

:

:

-

-

1973

-

-

:

-

.

-

-

-

.

:

-

:

**-2**

(TSE)

:

-

.

.

-

235.



1980-1944

:1-2

:

%10

%6.8 1950 %1.4

1970

1971

0.891

.1978

68.6 1975

23.1 1970

%32 1975/1974

%7 GDP

( )

1982/1981

:2-2

:

		1973	-
			-
			1977
			-
	1986		
(	1.4	)	4.65
(	13.9	)	74.472
1986	(	95.7	)
			601.5
			1974
			1976
			-
:			*
"	"		*
.	3		*
%25			*
			*
		.1989-1986	
1980	570.4	1970	11.8
1988	4275.8		
		.1990	5962.5
	1984		-
		( )	





:

- -

231

1990

102

-

(1) 1995

...

(2)

-1

1956

.

:

: 1-1

:

1962

-

:

1972-1968

(1) philippe d'arvisenet et jean- pierre petit , Echanges et finance internationale les enjeux, Banque éditeur, 1996 p 247

(2). 313-310 2002

1989                      1972

-  
-  
-  
-  
-  
-  
-  
-  
-

:

"

" : (07)  
"1988-1981

1988	1981	
% 50,4	%6,2	/ -
502	343	-

-1981

1988

: 2-1

1981-01-14

1984

.1985

1988

1992

-

\*

\*

-

-

-

-

-

-

-

-

-

-

-

.

-

-

---

			1992	1981	
1994	258	1989			*
					6348
	40 : 1990				*
				1168	1994
		(1)			-2
				:	1989
					-
					-
					-
					-
					*
286		1989		56	1978
					.1997
1978	344				*
31792			1989		535,7
				.1996	
1978	6,388				*
	90271,2	1996	1989		2349,1



% 25,4

1996-1991

40,8

. 1997

:

" "

"

"

-1

:

: 238

1-1

1973

.

239.

2-1

.

3-1

240

:

-

:

<sup>239</sup>.15

: هالة حلمى السعيد،

.199 2002

.240

-

"

-

241 "

:

( )

:Options

-

/

:Futures

-

Option on futures

:Swaps

-

:

:

-

:

:

:

:

:

:



-

242

4-1

-

-

(\*)

5-1



<sup>242</sup>.171

:

(\*)

.

:

...

.

"

":

-2

-  
: 243

-

-

-

-

\*

:

1985

% 35.1

-

% 63

-

.% 367.5

-

% 10

:

---

1996

:

% 151.5

-

% 82.8

-

.% 229.2

-

:

\*

.

\*

)

.(

-3

1-3

1997-1991

:(08)

97	96	95	94	93	92	91		
188	160.1	160.8	127.9	104.3	53.3	51		
-1.7	9.4	8.4	18.8	18	15.7	26.8		
-26.3	13	-0.6	-8.1	-30.2	27.4	-18.9		
-89	-34.7	-55.7	108	-106.7	-113.8	-86.6		
309.3	274.9	137.4	79.1	-35.3	23	11.8		
-23.4	-22.5	-2.8	89.9	-89.4	-25.2	-40.8		
-0.9	52.2	37	-30.9	119.7	31.9	24.3		
29	43.5	-36.1	-26.7	-70.7	-27.4	45.2		
-31.9	-74.6	36.3	76.1	150.8	99.6	36.4		
39.1	29.9	29	-60.6	119.6	34.6	60.2		
39.3	-20.8	10.3	71	-100.2	27.6	16.2		
-126.9	67.9	5.7	-41.7	-18.2	-57.9	-81.5		

.233

:

(-)

:

.1997

1996-1991

-

-

-

-

-

:

-

2-3

1996

62,4

1991

26,8

(1) :

-

-

% 5,4

-

.1996

% 3,6

1994

-

-

-

(\*)

1996

-

-

. 324-322

(1)

(\*)\_

-

-

-

Dollarization

—

.

—

:

—

—

—

—

—

—

—

—

( )

(1)

:

:

-

-

-

:

:

**-1**

244 ( : )

: )

(

245 .

---

<sup>244</sup> 1998

.35

<sup>245</sup>

.9 2001 1 51

246 .

)  
1994 (the Asian miracle

" "  
( )

" " " "  
" )  
6 2.8 25 44  
(

( )

247 .

---

246

.7 2006

247

.22-21 2000

---

-2

1-2

248.

:

-

( )

:

-

-

-

-

.( )

342 1985  
%23 %17

.- -

(%4 )

:(09)

:1985

	%17.2	1984	. .
	%33.0	1039	
	%17.0	2001	
	%24.9	2369	
	%29.2	1168	
	%23.4	1458	
	%100	342	

.24 2000

)

(

-

-

%82.15 1974  
%37 )

.

(

:

-

:

---

-

-

-

-

. . . . .

)

.(1997

-

-

)

(

-

:

:2-2

<sup>249</sup> :

)

-

(

(

)

.

(

)

-

.(

)

-

:

250 :

:

-1

:

:

-

%35

%20

%12

( )

:

-

:

---

-

-

: -2

:

-

%17

-

1965

-

.1985

:

-

.

-

:

.

\*

\*

.

\*

( )

.

\*

.

\*

.

:

-

)

-

( )

(

-

.

M2

%79 %84 %91 %173 %194

1995

%48 %50

-

-

%350

%902

%300

%400

1997

:

-

-

-

)

-

(

:

-

%1

-

( )

:

:

.1

1995-80      %7,5      (1990      )  
 %2,2      %2,4  
 1995  
 %1,6  
<sup>(1)</sup>.1980

1995-1965

:(10)

1995-90	1990-85	1985-80	1980-75	1975-70	1970-65	
%8,9	%5,9	%5,9	%7,3	%7,5	-	
%36	%28	%34	%25	%22	%15	
	%6-	%13-	%13-	-	-	
%4,1	%1,6	%5	%4,71	%6,8	%1,32	

: IMF, International Financial Statistics (Washington, December 1994 and October 1997)

:(11)

1995-90	1990-85	1985-80	1980-75	1975-70	1970-65	
%8,9	%9,1	%5,5	%7,4	%6,4	%9,1	
%40	%28	%24	%25	%23	%22	
%3	%1-	%5-	%5-	-	-	
%5	%4	%8	%9	%8	%2	

:

:(12)

1995-90	1990-85	1985-80	1980-75	1975-70	1970-65	
%2,4	%2,7	%18	%6,3	%5,8	%5,1	
%32	%19	%26	%25	%18	%17	
%1-	%3-	%3-	%1-	-	-	
%11	%10	%21	%11	%17	%5	

:

:

(13)

1995-90	1990-85	1985-80	1980-75	1975-70	1970-65	
%7,1	%5,6	%5,6	%7,4	%8	%4,9	
%34	%32	%27	%21	%17	%9	
%1	%2	%1-	%2-	-	-	
%10	%8	%11	%15	%19	%31	

:

:(14)

1995-90	1990-85	1985-80	1980-75	1975-70	1970-65	
%7,8	%9,5	%6,7	%7,5	%9	%9,6	
%37	%31	%29	%29	%23	%22	
		%2	%2	-	-	
%7	%5	%11	%19	%16	%13	

:

-(1)

1995-1965

2740

3890

1995

980

(1) .13-12

:

( / )  
 %41 %36

-  
-  
-

251

:(15)

1996-1990	1989-1985	1984-1980	1979-75	1975-1974	
22	22	15	15	18	
24	33	27	23	-	
26	28	20	22	16	
16	18	22	22	20	
15	16	18	18	17	

Source : IMF, World Economic Outlook, October, 1996, p.80.

252

1994-70

<sup>251</sup>.09 2006

<sup>252</sup>.10

( )

%3

1989

1986

1996

4

1994

253

:(16)

1994	1980	1970	
			( )
53	90	119	
12	30	46	
40	52	67	
35	48	75	
64	56	48	
71	68	61	
65	62	57	
69	65	60	
			( 15 %)
16	33	43	
17	26	42	
5	17	17	
6	12	21	

World Bank, Social Indicators of Development (Washington, December 1999),  
: pp232-233

-2

( )

(1)

-

1995-1965

:(17)

%

1995	1965	1995	1965	1995	1965	
50	46	43	25	7	38	
64	74	36	24	0	3	
83	58	17	40	0	2	/

.34 2000

:

%38

%25

1995

1965

%46

%50

%43

(1) .37 - 33 2000

%7

-

( )

%3,5

%1,9

%3,1

%3,8

1990-1975

-

... ..

---

" "

.

-

.

(1)

( )

---

:

" "

.1997

GATS

:

1929

1987

1929

:

-  
-  
-

:

:

1929

1987

:

1929

-

1929

-

.1987

-

:

1929

:

<sup>254</sup> .

1930 1820

<sup>255</sup> .

1920 1913 1907 1900 1882 1873 1866 1857 1847 1839 1836 1825  
.1929

1825

.1839 1836

1847

1857

1866

.1873

1882

75

---

<sup>254</sup>18 1992

:

<sup>255</sup>.21-19

:

1900  
1907  
1913

1920

(1):

-

-

-

1939

1929

---

1931      1919  
.1929      1919

-

-

-

-

1919

% 50

.5/4

8/3

1919

76

1929

205

1919

)

-

287300

1929

1919

14000 :

15000 :

30000 :

114000 :

(6000

. . . .

**1929**

:

1929

-

**- 1**

1925

( )

( )

1926

(1928 )  
 %56 : 1929 1928  
 256.  
 1929 Coolidge  
 .Irving ficher Hoover  
 :  
 (\*).( ) :  
 : (\*\*)  
 .  
 .

(1929 % 6 5 )  
 : -2  
 - - 1929  
 32  
 1925  
 1929  
 257

---

<sup>256</sup>.32-29 1992  
 100 : (\*)  
 180  
 .(100 / 180) % 55  
 ( % 90) 1929 1927 . . (\*\*)

Goldman

Sachs.1928  
<sup>257</sup>.47 1992

% 273

300

110

3500

200

216 1929

<sup>258</sup> 1932

34

**.1938-1926**

**:(18)**

1938	1937	1936	1935	1934	1933	1932	1931	1930	1929	1928	1927	1926	
100	148	114	81	84	46	54	103	149	193	137	106	102	
99	154	120	80	88	43	53	110	156	192	135	108	102	
96	154	124	75	85	42	54	112	167	196	141	109	96	
86	144	124	79	88	49	42	100	171	193	150	110	93	
86	138	118	86	80	65	38	81	160	193	155	113	93	
92	134	119	88	81	77	34	87	143	191	148	114	97	
106	142	128	92	80	84	36	90	140	203	148	117	100	
103	144	131	95	77	79	52	89	139	210	153	112	103	
104	124	133	98	76	81	56	76	139	216	162	129	104	
114	105	141	100	76	76	48	65	118	194	166	128	102	
114	96	146	110	80	77	45	68	109	145	179	131	103	
112	95	144	110	80	79	45	54	102	147	178	136	105	

142. 2006

:

:

**-3**

:

( )

%10

-

(1)

(2)

-

-

-

-

(3)

-4

"

"

250

1929

40

.87 - 86

(1)

.81 1999

(2)

.51-48 1992

(3)

% 12.5 1929

124  
1500

1931 60 1929  
1931 500 1928

.

:

.

-  
-  
-

1929 1932 % 38  
% 60 % 25

.(100 = 1929 ) 1932 :(19)

82	53
82	53
84	58
84	63
89	64
93	67
98	69
183	72

.50

:

1931

. %20

40 1932 30 1929 10

350 13 12 5.2 800

2.4 . % 10

**1929 -5**

(1): 1929

-  
-  
-  
-

. % 33

(% 5 -% 4) 1907

%40 10.000 1933 1929

243 (1908-1907)

)

(

. % 90 % 66

(1)

---

(1933-1930) : -  
 1929 (% 5.5) (% 3.1)  
 .(% 5.2) (% 2.6)

( )

1929 :

1931

-

1933

-

(1931 21)

1933

(% 84 -% 50)

<sup>259</sup> 1929 -6

1933/03/06

25

-

<sup>260</sup>

.1987 :

1987

.1929

-1

1982

<sup>261</sup> :

-

(1986-1984)

(% 2.5) (% 5.1)

(% 2.5) (%6.4)

(% 2.4) (%3.0)

.(% 2.5) (% 4.7)

<sup>259</sup> .174 1999

:

<sup>260</sup>

:

.104 2005

<sup>261</sup> .156-154 : نفس المرجع أعلاه،

					1985		
					1985		
					:		-
3.6)	1984	(% 5.0)					
						1986	(%
	(% 3.5)	(% 8.3)					
				(% 3.8)	(% 3.7)	(% 1.9)	
	(% 4.0)	(% 3.8)					
			:				
				...			
						:	-
			:		1981		
	(% 3.8)	(% 0.6)			(% 2.1)	1986	
	(% 2.8)						
				(% 0.4)	1986		
					(...		)
					.		-
	(106.5)				(1986-1984)		
(86.0)	(35.0)						140.6
				35.8	7		
				31.9	7.1		-
				10.9	19.9	(	)
							-
					(1987-81)		
							262 ;

	1985	1980	*
		1985	*
	1987		*
		1987	*
1933-1929			*
		1987	-
		263	:
	"	"	*
		2722	1987/08/25
	"	"	*
		337	
1926	"	"	*
			1987/07/16
			*
		...	

.1987 -2

19 1987

14

16  
% 22.6

2247 % 21.62 508

( ) 2722

%12 % 15 % 17 %22 800 % 26

(1) :

. 1987 22 :(20)

1987		1987		
4.7 +	44.9 -	03.6 -	41.8 -	
0.7 +	5.8 -	17.6 -	11.4 -	
3.1 -	18.9 -	15.5 -	23.2 -	
10.4 +	22.9 -	4.00 +	22.5 -	
15.5 +	7.3 -	4.5 -	12.5 -	
13.9 -	19.5 -	37.8 -	22.9 -	
22.7 -	17.1 -	26.8 -	22.3 -	
11.00 -	45.8 -	11.3 -	45.8 -	
4.7 +	25.4 -	12.3 -	29.6 -	
22.3 +	12.9 -	32.4 -	16.3 -	
41.4 +	7.7 -	8.5 -	12.8 -	
11.7 +	49.3 -	6.9 -	39.8 -	
5.5	37.6 -	0158.9 -	35.00 -	
0.3 +	18.1 -	18.9 -	23.3 -	
23.8 -	36.00 -	28.7 -	29.3 -	

1999

:

.590

		:	1987	-
	1987			-
.%23.7				%41.4
1987				-
%158.9				%5.5
				-
				-3
	(1):			-
1982				
% 250	1987-1982			
			% 287	

-

1987

% 9.75 %8.25

-

1987

1985

%39

%42

%26

%32

1987/10/18

" "

%3.85 %3.75

1987/10/19

-

23

-

% 42

1987-1985

% 26

109

144

1987

1986

---

15.8      1987

1987

1987/10/19

1987  
% 48

<sup>264</sup> **1987**                      **-4**  
1986

% 43

.                      %1 % 6

1987                      19

800

%26

.                      %15 % 17 % 22

2000

490

5000

1987

1933-1929

<sup>265</sup> **1987**    **1929**                      **-5**

"                      "

1933-1929                      "

-                      "

( 1987-1971) (1929-1913)

1987

:

"                      "

-

<sup>264</sup>

.279    1999-1998

<sup>265</sup>

.213 208                      2005

1925		"	"	( 1929 - 1913)	-
	1983			( 1987 - 1971)	
				4	
%21.62		508		1987	19 -
1929	28			2247	
		260.6		%12.8	38.3
			:		
		4	(1933 - 1929)		-
					1987
1929	:				-
			1987		
					-
		1933-1929			-
				( )	
				( )	
				1987	-
...					
(... :					)
					...
1987				(1933-1929)	-
					-

:

.

:

:

-

-

-

:

(\*)

: (\*)

(1961-1960)  
-1986)

(1956)

(1951)

(1949)

(1947)

(1979-73)

(1967-1964)

(1993

( ) (\*)

(1):

(1947-1939)

(\*)

(1979 -1973)

"

( )

.1971

"

( )

"

"

). .

.(

1963

1964 ( )

1971

.39-38

2000

(1)

-

-

(1):

-1

:

( )

-

-

( )

( )

1976

-1976

29

1985-1981

87

47

1985

1980

33

% 30

)

.(

:(21)

1985/1981	1980/1976	1985/1981	1980/1976
10	2	11	9
0	7	0	8
0	0	4	2
6	5	10	9
48	4	73	9
1	1	3	3
2	3	10	6
20	7	41	15
87	29	152	61
4	3	7	6
2	1	2	1
4	4	9	8
10	3	30	15
12	15	18	24
2	1	3	1
1	2	6	8
12	4	22	7
47	33	97	70

.40 2000

" "

:

(1).

-2

)

( + + )

(

- 1985

1980-1965

% 3.9

. % 1.4

1995

(1)

-3

( )

1980-1979

( )

( )

. . . . .

.( )



.

:

. ( )

(convertibility)

(1)

(2)

:

(1)

-1

1997

1996

1983

1994

% 50

% 8

% 5.5

1996

% 40

3 BBC

800 1996

1415

1997

366

90

1996

" "

1997

2

26

.1997

41

4.88

2.5

1998

1997

16000

2500

(1)

% 50

(2)

(1) -2

)

(

.% 7.3 1997 27

1997

. 90

1997 27

30

8

1997 7

%2.42

%6.4

.%3.3

%1 5

)

.(

(1)

-3

:

:

-

"

"

:

:

.

.

.

:

( )

.

.

.

...

1996

:

...

**-1**

(1)

266 .

:

267 :

:

1-1

-

%9

%4

%5

%11

737

%40

89

95

54

119

)

1997

120

)

(

20

(

66

:

1997

266 .

:

267

-

:

\*

1995 – 1993

%30

1995

"

"

1992

10

500

50

1997

-

(1)

-

:

--

:

\*

\*

1996

% 20

% 6

% 17

--

( / )

:

\*

\*

\*

\*

-

\*

●

●

●

●

\*

\*

\*

-(

)

2-1

(1):

)

(

-

-

1995

-2

(1)

-1-2

% 50 -% 20

1998

% 60

200



% 6.75 % 16.5 % 6.5  
 1.25

40 1998 80

1997 1997

% 35 % 25 % 10

1997 1998

- -

(1)

(2) -2-2

% 20

1996

% 17

1992

.% 2.50 1998

-

% 80

-

-

%14  
1998

%1,75

%3 1997

-

1970

-

%2,75

-

1998

:

:

:

-

-

-

.

:

.1995-1994

-1

1992 NAFTA

<sup>(1)</sup>.1992

OCDE

\*

1988

1987

% 12

1992

<sup>(2)</sup>

---

.92 2003/2002

<sup>(1)</sup>

" 1982

\* PESO

"

5

36

85

1998 50

500

.31 2004

<sup>(2)</sup>

% 20

104 (1994-1990)

61 1993-1990

"obligations barady"

TESOBONOS

1994

29

03

" "

3.45

%15

(1) % 30

5.5

(2)

)

Tesobonos

30

(1994

(Zapatiste  
43)

(

)

% 80

) "effet tequila

"

(

Tesobonos

(3)

1995

30

Alan Greenspan

.92 2003 / 2002

(1)

.31 2004

(2)

.93

(3)

( )

" :

20

(1) 17.7

<sup>(2)</sup>NAFTA

10

50

" :

" "

(3).

RIMMER DEVRIES \*

" "

:DEUTCHE BANK \*

" WILLIAM Butter \*

."

(1994-1988)

-

<sup>(1)</sup>.1999-98 -2

1994

1998 % 3

1998-1994 % 4

1999

% 35

% 40

:

-

-

-

.2001

-3

-

-

-

-

( + )

-

-

"

"

)

(  
(1)

(\*)

1991 ( )

-

-

(1).

2001

% 20

10

.(

)

% 13

1.3

(2).

.2002-1999

.2002 1999

:(22)

2002	20001	2000	1999	
% 16 -	% 4.40 -	% 0.8 -	% 3.4 -	

...

:

146.2

%56

2000  
%75.7

15

2000 %  
% 23

2001 -2000

% 2.1 % 3.1

2001

% 18.3

1998 1997

1995

268

1993

2001

2001

2001

% 70.3

2002

2002

0.2967

% 16

269

32

2002

14 2002

:

270 .

-

1994

" "

" :

"

-

---

1998 (1999-1995) (1995-1991) 1998

1 = 1 % 3000

) (

1999

%11

:(23)

2000	1999	1990	
0.8	1.2	2314	( %)
2.4	2.6	2.5	( %)
12.7	13.7	15.4	% /
31005	27836	14727	( )
32685	32687	6954	( )
1679	4851	7773	( )
8909	11945	1641	( )
146395	145994	62232	( )
26500	27900	6158	( )

.171 2002

:

(1998-1997)

(1995)

.

:

:

**-1**

:

(1)

(% 50) 1995 1988

...

(% 45-40) (1995 1988)

(2)

( )

1997

1997 % 20 1997

(3)

---

.33 2004 (1)

(2)

.61-60 1998

.33 2004 (3)

" "

" "

" "

" "

" "

(1):

-

.

-

.

-

.

( )

.

.

-2

1998

(2):

.

-1

.1998-1997

-2  
-3

(1). ( )  
2.5 1998  
(1997 30 )  
% 12 (\*) (GKO OFZ)  
% 14  
15  
20 " "  
% 50  
(2).  
1998 17  
40 GKO  
21) 11.3 7.7 ( )  
GKO . % 5 05 03

---

.98 2003 (1)  
(\*) OFZ. :  
GKO. :  
.100 (2)

-  
160

-

-

-

% 250

2001

:

-1

1994

(1)

( )

(1)

-2

% 70

2002

2000  
% 6

1999  
% 25

20

( ) 2000 %  
2001  
) "

(2)

11

% 65

2000

% 40

1999

2000

% 40

3

2000

% 6

1999

% 100

20

% 5

2000

(1):

:



---

. 1.6 16  
30

(1). -3  
-

. -  
10 150

1985

.  
-

:

1930 1820

1929

1987

1929

.

.

.

:

:

.

:

.

-  
-  
-  
-

:

:

-

-

-

:

271 .

:

**-1**

%75

. %10

. % 67-50

<sup>271</sup> ناجي التوني، الأزمات المالية " مجلة جسر التنمية" سلسلة دورية تعنى بقضايا التنمية في الأقطار العربية، العدد 29، ماي 2004، المعهد العربي للتخطيط، الكويت، ص 4.

(1)

\*

( )  
( )

( )

( )

( )

---

(1) هيثم صاحب عجام، نظرية التمويل، دار زهران للنشر والتوزيع، الأردن، ص ص 37 – 39.

( )

.( )

( )

( )

( )

%13

%12

1980

1985

3,50

1,85

( )

-

-

( )

-

( )

-

( )

( )

.

-

-

**-2**

(1994) Mishkin

**1-2**

59 (1996) Honohan  
(M2)  
1993-1980 %35 %25  
(M2) 1994-1989  
(M2)  
2-2

%25

3-2

4-2

28

-3

-4

-5

1994 .1997 454 1996 176

1998 1997 1995

%50 1990 %12 1997 %20 1999 1998

%15 : 1996-1990

%10 %11



272

-1

Spillover effects

:

Monsoonal effects

purecontagion

:

-  
-  
-  
-  
-

"

"

"

"

273

274 .  
 -2  
 275 :  
 : 1-2

Kasa 1994 gerlach Smets

.1997 Huh

<sup>274</sup>: عبد الحكيم مصطفى الشرقاوي، نفس المرجع السابق، ص 31.  
<sup>275</sup> نفس المرجع أعلاه، ص ص 35-38.

: 2-2

( )

: 3-2

:

4-2

wak up coll "

"

:

: 276

-1

-2

-3

---

<sup>276</sup> جاسم المناعي، "الاقتصاديات العربية على أعقاب الألفية الثالثة بين دروس الأزمات المالية وتحديات الإصلاحات القادمة"، ورقة عمل، ملتقى بيروت، الجمهورية اللبنانية، 12-14 ماي 2001.

-1988

.1992

1997

277

-4

---

<sup>277</sup> بول هيرست، جراهام طومبسون، ترجمة فالح عبد الجبار، ما العولمة، الاقتصاد العالمي وإمكانيات التحكم، عالم المعرفة سلسلة كتب ثقافية يصدرها المجلس الوطني للثقافة والفنون والآداب، الكويت، العدد 273، سبتمبر 2001. صص 19-20

---

-5

-6

278

-7

279

(Flexible)

-8

280

---

<sup>278</sup> شذا جمال خطيب، الأزمة المالية والنقدية في الدول جنوب شرقي آسيا، مرجع سبق ذكره، 2001، ص 65.

<sup>279</sup> نفس المرجع أعلاه، ص 67.

<sup>280</sup> نفس المرجع أعلاه، ص 68.

---

281 .

-9

J.Tobin

-10

1997

.1982

-11

-12

-13

( )

-14

" "

" "

-15

)

(

-16

-17

)

(

-18

...

:

:

-

-

-

:

:

-1 :

wetgl

282 .

283 .

-2 : 284

. . . .

<sup>282</sup> محمد شومان، " الأزمات وأنواعها "، مرجع سبق ذكره.  
<sup>283</sup> مواجهة الأزمات والكوارث باستخدام نظم المعلومات عن الموقع الإلكتروني: تاريخ الإطلاع : 2007/02/03.  
[http:// : dss world. jeeran. Com/ new-page – 11. Htm.](http://dss.world.jeeran.com/new-page-11.htm)  
<sup>284</sup> عبد الإله البلداوي، "إدارة الأزمات العراق نموذجاً -4"، كتابات، صحيفة يومية، 2006/11/9. تاريخ إطلاع: 2007/07/01.  
[http : // www. Kitabat. Com/ i2 1999. Htm.](http://www.Kitabat.Com/i21999.Htm)

:

. - - -

:

:

-

:

-

:

-

:

-

:

-

.

-

.

-

.

-

.

-

: 285

-3

:

1-3

- -

:

2-3

1997 1994 -

-1999

1998

<sup>285</sup> محمد الفنيش، " البلاد النامية والأزمات المالية العالمية "، حول استراتيجيات منع الأزمات وإداراتها، سلسلة محاضرات العلماء الزائرين رقم 17، المعهد الإسلامي للبحوث والتدريب البنك الإسلامي للتنمية، السعودية جدة، الطبعة الأولى 1421هـ-2000م، ص 15-20.

“ ”

.

:

-

( )

.

-

%10

107

1997

- -

%13,1

1997

%1,8

-

%12,2 +

%1,9-

1998

.%15,7+

%5,1-

%3,4+

%3

%13,7

%8

%6,8

%5

1994

-4

:

: 286

-

-

-

-

-

-

)

.( )

(

-

-

-

---

"Soft peg "

-

-

-

:

:

-

:

1997

1994

)

(

287

:

**-1**

(

288

)

---

<sup>287</sup> أندرو بيرغ، كاترين باتيللو، " تحدي التنبؤ بأزمات الاقتصادية "، صندوق النقد الدولي، واشنطن، 2000، ص 1.

<sup>288</sup> علاء الدين عوض الطراونة، مرجع سبق ذكره، 2004، ص 14.



\*  
:

-2

%15

290 .

%25

:

: (24)

3	1991-1984	. .
18	1995-1994 1983-1980	
55-13	1985 1982-1980	
15-12	1995-1994	
10-4	1996-1994	

: I.M.F, World economic Survey, 1998, p 78

:

-3

: 291

\* هناك نظام الإنذار المبكر لكل نوع من أنواع الأزمات المالية.  
<sup>290</sup> عيد النبي اسماعيل الطوخي، " التنبؤ المبكر بالأزمات المالية باستخدام المؤشرات المالية الفائدة "، مصر، ص 1.  
 www. Kantakji. Ory/ Figh/ Files/Manage/104. Doc.  
<sup>291</sup> نفس المرجع أعلاه ، ص 6.

-

-

-

.

-

: 292

-4

-

:

( )

1982

.

-

-

1995/1994

" "

(

)

1999-1997

1996

-

.-

-

" "

-

-

· - -  
" - -"  
· - -

· 293  
:

( ) : -



.39

:

:

295.

.( ) -  
 .( ) -

" " "

"

(M 2)

296

1 < ( / )  
 297

---

295 أندرو بيرغ، كاترين باتيللو، مرجع سبق ذكره، 2000، ص 6-7.  
 296 نفس المرجع أعلاه، ص 7.  
 297 أحمد طلفاح، مرجع سبق ذكره، 2005، ص 27.

298 :

. ( )  
 . ( / )  
 :

299 :

:

:

<sup>298</sup> أحمد طلفاح، نفس المرجع السابق، 2005، ص 28-29.  
<sup>299</sup> محسن عبد العزيز الوكيل، مرجع سبق ذكره، ص 3.

.

:

.

:

-

-

-

.

:

:

300

-1

1944 Britton Woods

IMF

( )

301

-

-

.

-

-

( - )

-

-2

184

302

303

-3

<sup>301</sup> عبد الله جناحي، " نحو نظام عالمي جديد"، مجلة الحوار المتمدن، العدد 1256، الصادر في 2005/07/15.

<sup>302</sup> ما هو صندوق النقد الدولي عن موقع: <http://www.imf.org/external/pubs/ft/exrp/what/ara/what.htm> ، 2007/02/05.

<sup>303</sup> عبد الله جناحي، مرجع سبق ذكره.

304

-

-

-

-

-

-

**-4**

305

1945

:

-

24

:

-

:

-

-

...

304 صندوق النقد الدولي، مجلة الجندول، مرجع سبق ذكره.  
 305 صالح صالحي، "ماذا تعرف عن صندوق النقد الدولي"، مجلة دراسات اقتصادية، تصدر عن مركز البحوث والدراسات الإنسانية-البصيرة-جمعية ابن خلدون العلمية، الجزائر العدد الأول السداسي الأول 1999، ص ص 94-96.

			:	-
24	1974		:	-
		( )		
			:	-
		22		
			:	-5
		306		
			:	-
			:	-
			:	-
		( )		-
		%25	%75	
			%25	

<sup>306</sup> صالح صالح، الأهداف الأساسية لصندوق النقد الدولي وهيكله التنظيمي، مجلة دراسات اقتصادية، مركز البحوث والدراسات الإنسانية - البصيرة، جمعية ابن خلدون، الجزائر، العدد 01، 1999، ص ص 97-98، وص 102.

1962  
1982

: -

/

: (26)

(%)		
	1951	
	1956	
60.7	1959 -	1959/1958
	1960	
30.7	1965	
35.4	1970	
33.6	1976 -1975	
50.9	1978	
47.5	1983	
50.0	1990 1992	
	1995	
45.0	1998	
	2003	

: [www.imf.org/external/np/fin/2003/quota/eng/071703.pdf](http://www.imf.org/external/np/fin/2003/quota/eng/071703.pdf)

2005/04/11



308

( )

) ( )

(

( )

.

---

<sup>308</sup> عبد العزيز شرابي، برامج التصحيح الهيكلي وإشكالية التشغيل في البلدان المغاربية في الإصلاحات الاقتصادية وسياسات الخصوصية في البلدان العربية، مركز دراسات الوحدة العربية، الطبعة الأولى، فيفري 1999، لبنان، ص 78.

.

( )

.

( )

.

:

-( )

-( )

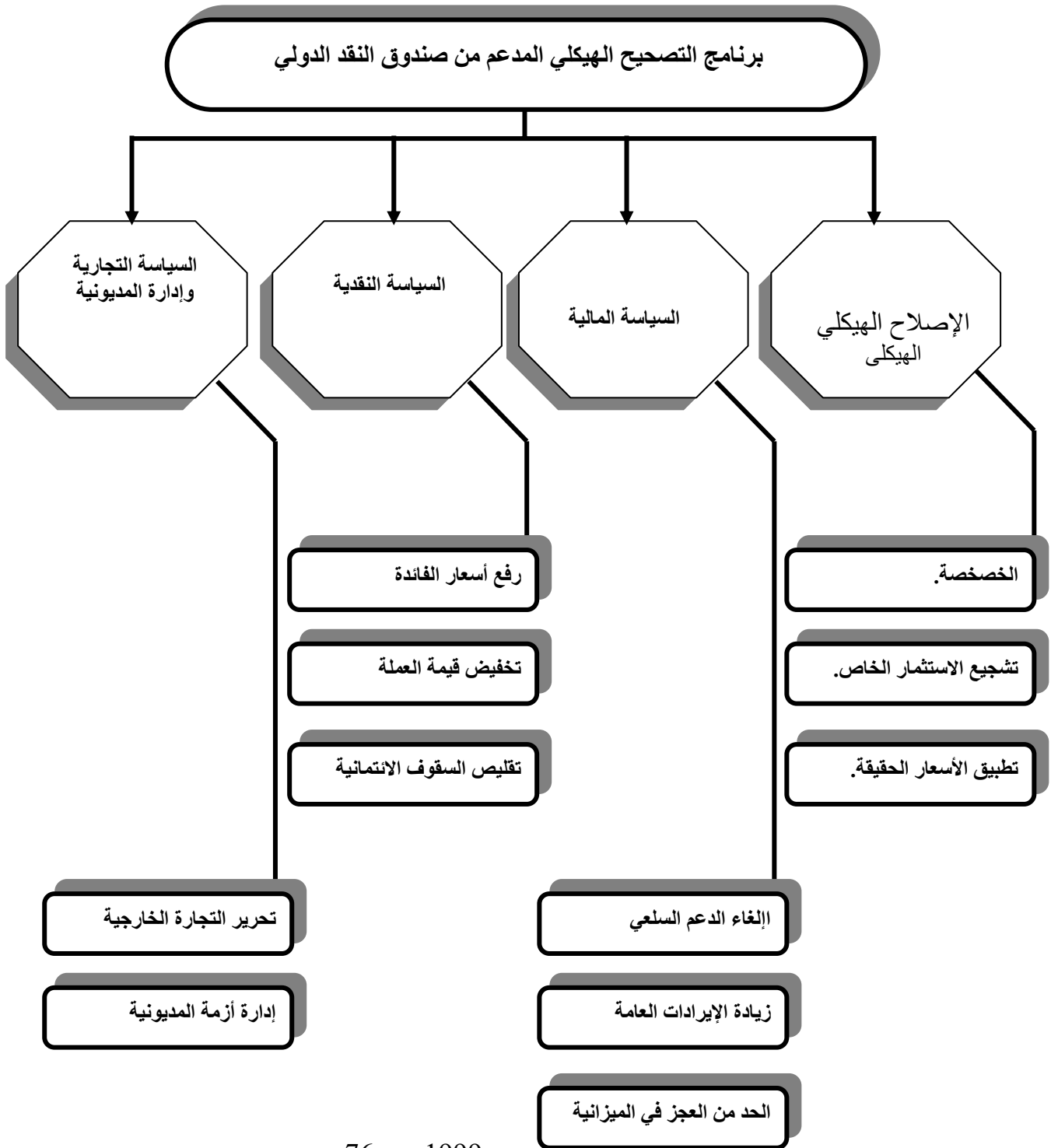
)

( )

.

( )

:(09)



:

309 .

: 310

:

**-1**

-

%4

---

<sup>309</sup> سنغ كقالجين، " عولمة المال"، دار الفارابي، الطبعة الأولى، لبنان، 2001، ص 153.

<sup>310</sup> محمد الفنيش، مرجع سبق ذكره، 2000، ص ص 26-32 .

:

-2

1997

:

-3

-

-

)

.

(

.

.

.

(

)

-

-

.

: -4

1997 24

24

. 3 1

1998

)

(

: -5

1997

21

57

25

Refocusing the I.M.F, 1998

Feldestein

"

"Feldestein"

1997

:

%12

:

:

: 311

-

-

-

-

-

-

-

-

-

-

1999

Jaseph Stigtiz

1997

"

"

":

: 312

J.Stigtiz

"

"

" NAFTA

)  
(

."

1998

%16

:

:

-

-

-

:

.

-

-

.313

:

-

:

-

-

-

:

-

314

315

1997

:

---

<sup>314</sup> لويس حبيقة، " رؤوس الأموال والأزمات المالية"، مجلة المحرر، العدد 211، العراق، 2005،  
<http://www.Al-moharer.Net/moh211/moharer211.html>، تاريخ الإطلاع : 2007/01/17.  
<sup>315</sup> نيرمين السعداني، مرة أخرى: "إصلاح صندوق النقد الدولي"، مجلة السياسة الدولية العدد 4، 2003/04/17، ص ص 163-165.

:

: -

: -

: -

1998  
Meltzer commission

1995

:

**-1**

-2

- -

-

-

1996

1995-1994

SDDS

GDDS

1997

316

-3

-4

-5

- -

(contingent credit lines) CCL

-

1999

317 .

2000

-6

:

:

:

-1

.318

:

1-1

"

1997

"

" "

)

:

(



: -

: -

: -

: -

"

"

: **3-1**

"

"

"

"

: **4-1**

"

:

"

: -

: -

-

-

-

.

: **5-1**

( )

" "

:

-

-

-

:

**6-1**

"

"

:

1998

-

-

-

30

-

-

(

)

:

**7-1**

.

:

**8-1**

"

"

) 29

1989

1990

1996

40

(

(1992 7)

( )

---

<sup>320</sup>كمال القيسي، وجهة نظر اقتصادية: استقلالية البنوك المركزية لتفادي الأزمات المالية، جريدة الحياة، دار الحياة، الصادرة بتاريخ 2006/02/08، <http://daralhayat.com/business/02-2006/Item-20060207-45fabeea-c0a8-10ed-0013-:5f0a5570e1b...2006./02/11> تاريخ الاطلاع:

"

"

.

.

:

-

.

-

.( )

-

:

1

-3

1972

" "

"

" "

" "

" "

:

:

-

" "

:

-

( )

:

-

:

-

.

:

“ ”

.

:

:

( )

321

-1

:

-

-

-

NAFTA

-

-

:

-2

322

-

. - -  
-

( )

. -

1982 1997

( ) - ( )  
- -

.



-

-

.

.

:

-3

( )

323 :

-

.

-

-

-

.

-

-

-

-

)

.(

: 324

-4

" "

"

"

Asia Pacific Economic )

- :

(Cooperation Forum : APEC

- -

1995

1997

-

-

"APEC"

ASEAN

Association of South East Asian Nations

East Asian

-

[ASEAN + 3]

-

Economic Group

-

-

(NAFTA)

(ASEAN + 3)

ASEAN

"

(

)

"

)

.(

:

:

:

APEC WTO

( )

.1997

:

-

-

-

-

:

.

.

.



15

1971

1997

:

1971

( )

%40

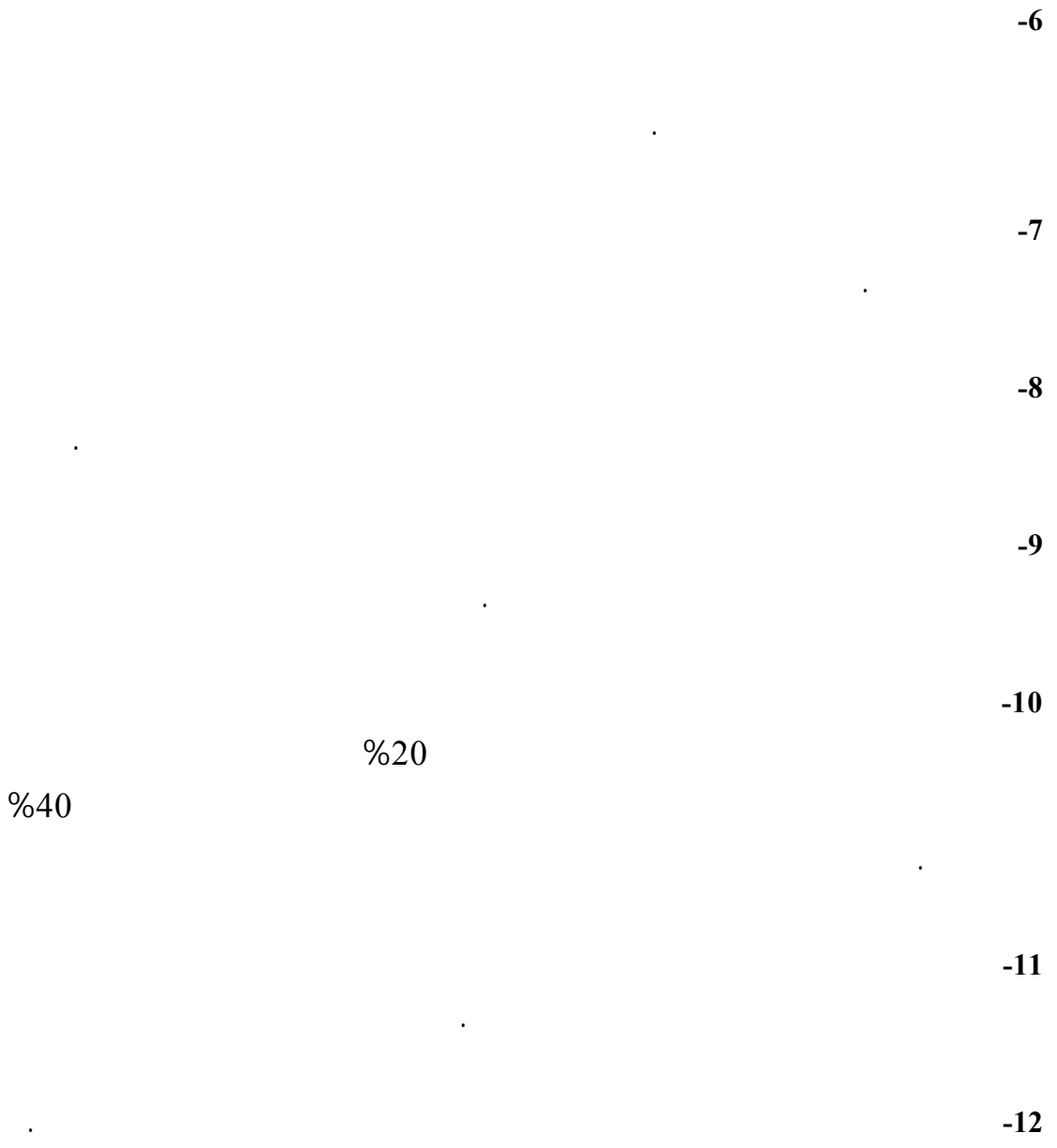
...

-

-

-

**-1****-2****-3****-4****-5**





			-1
			1-1
			-
		.2003	-
		:	-
		. 1986	-
			-
		.2002	-
	. 2001		-
	.2004		-
		:	-
		. 2000	-
			-
	" "		.2001
		. 2003	-
			-
		. 1999	-
. 2000			-
	" "		-
	17		-
	. 2000- 1421		-
			-
		. 1997	-
			13
	.2003		-
-		:	-
		-	-
		.1998 image	-
	. 1993		-
1998			-
			-
		.2006	-
	" "		-
			.2000

---

.	2001					-
		.1988				-
						-
				.2001	273	-
	.1999					-
					-	-
			. 1976			-
					. 1994	-
.1997						-
		. 1999		"	"	-
			"			-
		1999		"	-	-
.1998						-
					<sup>1</sup> .2002	-
					.2002	-
				:		-
	. 2003					-
					1998	-
				-		-
			.2000			-
						-
					.1992	-
.2005						-
	448	2001				-
						-
					.1991	-
	.2001		"	"		-

. 2007	-
.2000	-
.2003	-
.1999	-
.2002	-
.2002	-
.1996	-
.2003	-
2001	.2006
" "	-
. 1998	. 2005
-	-
-	-
. 1999	.2005
1999	-
1995	-
. 1992	-
. 2006	-
2004	-
1998	-
.2002	-
.2002	-



					-
	.2006				-
	:				-
			.2004		-
				.2003/2002	-
		:			-
			.2005		<b>2-2</b>
					-
			. 2004		-
				. 2003 - 2002	<b>-3</b>
		"	"		-
			2004	29	-
			.37	2002	148
				2001	19
174		"	" ;		-
				.2003	-
				1998	9 128
	.2004				-
	"		"		-
			2007	01	

---

								-
1996				"	"			-
								-
			. 03					-
				Gerd Housler				-
						.2002		-
	1256		"	"				-
					12	.2005/07/15		-
12								-
					. 1994			-
								-
				-	-			-
							.2000	-
								-
		.1995		13				-
					:			-
						.1997	127	-
			"			"		-
				-	-			-
						.1999		-
								-
.1999 01				-	-			-
								-
			.2002					-
								-
	2005	03						-
2002	148							-
							.37	-
-								-
								-
		. 2004/4						-





- : World Bank, Social Indicators of Development (Washington, -  
December 1999)
- I.M.F, World economic Survey, 1998.-
- IMF, International Financial Statistics (Washington, December 1994 -  
and October 1997)
- IMF, World Economic Outlook, October, 1996.-  
-6
- . 2007/ 01/ 21 http://www.suhuf.net.sa/2001jaz/jan/4/ar1.htm:  
2002 17
- [www.maroc.attac.org](http://www.maroc.attac.org) 2007/03/28
- 03
- . 2005/ 06/  
<http://www.islamonline.net/arabic/economics/2001/08/article17.shtml>
- <http://www.islamonline.net/arabic/économics/2005/05/article09.shtml>  
.2005/06/03
- <http://www.islamonline.net/arabic/economics/2005/06/article06.shtml> -  
. 2006/06/11
- 2007/04/04 : 2004 02  
[www.almounadhil-a.info](http://www.almounadhil-a.info)
- 1196  
[www.Rezgar.com/M.asp](http://www.Rezgar.com/M.asp) 2005/05/13  
2007/04/04
- www.Elgazeera.net  
.2007/03/28:  
"  
"
- <http://alwaqt.com/art.php?aid=20881> 2007/03/09
- 2003/08/20 1292  
-,<http://www.Rezgar.com/M.asp?i=591> 2007/03/28

1299 -  
 .2005/08/27  
 ?i=591 ,<http://www.Rezgar.com/M.asp> 2007/03/28 -

2007/03/28 2005/09/03 1306  
 -<http://www.Rezgar.com/M.asp?i=591> -

2007/03/28 2005/09/05 1308  
 -<http://www.Rezgar.com/M.asp?i=591> -

32 -  
 : 2007  
 2007/04/22 [www.ULUM.NL](http://www.ULUM.NL) -

.2007/04/10: 2005 25 -

... -

http: 2006/09/26  
 //www.ahram.org.eg/acpss/ahram/2001/1/1/ECON18.htm -

http// : dss world. jeeran. Com/ new-page – 11. Htm.  
 .2007/02/03 : -

9 " 4– ... " -  
 .2006  
 http : // www. Kitabat. Com/ i2 1999. Htm.  
 .2007/07/01 : -

" " -  
 .1986 2007 22  
 http : // ik. Ahram. Org. Eg/ ik/ ahram/ 2007/22/ BARI 1. HTML.  
 .2007/01/31 : -

" " -  
 .1  
 www. Kantakji. Ory/ Figh/ Files/Manage/104. Doc.

2007 32

[WWW.ULUM.NL](http://WWW.ULUM.NL)

:

-

<http://www.Imf.Org/external/pubs/ft/exrp/what/ara/what.Htm>.

2007/02/05

-

<http://www.qcb.gov.qa/Arabic/finanical-stability.asp>

.2006/09/26 :

2005

211

"

"

-

<http://www.Al-moharer.Net/moh211/moharer211.Html>

2007/01/17 :

:

-

[// daralhayat.com/business/02-:http](http://daralhayat.com/business/02-:http) 2006/02/08

:

2006/Item-20060207-45fabeea-c0a8-10ed-0013-

5f0a5570e1b... 2006./02/11